



ВЫСШАЯ ШКОЛА ЭКОНОМИКИ  
НАЦИОНАЛЬНЫЙ ИССЛЕДОВАТЕЛЬСКИЙ УНИВЕРСИТЕТ



Институт статистических исследований  
и экономики знаний

Центр конъюнктурных исследований



---

## ИНДЕКС ЭКОНОМИЧЕСКОГО НАСТРОЕНИЯ (ИНДЕКС ВШЭ) В I КВАРТАЛЕ 2014 ГОДА

---



---

Апрель '14

---

Москва



**ВЫСШАЯ ШКОЛА ЭКОНОМИКИ**  
НАЦИОНАЛЬНЫЙ ИССЛЕДОВАТЕЛЬСКИЙ УНИВЕРСИТЕТ



**Институт статистических исследований  
и экономики знаний**

**Центр конъюнктурных исследований**

# **ИНДЕКС ЭКОНОМИЧЕСКОГО НАСТРОЕНИЯ (ИНДЕКС ВШЭ) В I КВАРТАЛЕ 2014 ГОДА**

Москва  
2014

**Индекс экономического настроения (Индекс ВШЭ)  
в I квартале 2014 года. – М.: НИУ ВШЭ, 2014 – 13 с.**

**Центр конъюнктурных исследований Института статистических исследований и экономики знаний НИУ ВШЭ** представляет информационно-аналитический материал «Индекс экономического настроения (Индекс ВШЭ) в I квартале 2014 года», подготовленный в рамках Программы фундаментальных исследований НИУ ВШЭ по теме «Мониторинг делового климата организаций реального сектора и сферы услуг».

Полученные результаты базируются на опросах руководителей около 21.5 тыс. предприятий и организаций различных видов экономической деятельности (промышленных, строительных, розничной торговли, сферы услуг), а также потребительских ожиданиях 5 тыс. представителей взрослого населения. Указанные опросы в мониторинговом режиме проводит Федеральная служба государственной статистики.

При расчете Индекса экономического настроения (Индекса ВШЭ) в целях сопоставимости с международными стандартами применяется процедура обработки данных, максимально идентичная Европейской Гармонизированной системе расчета аналогичного показателя.

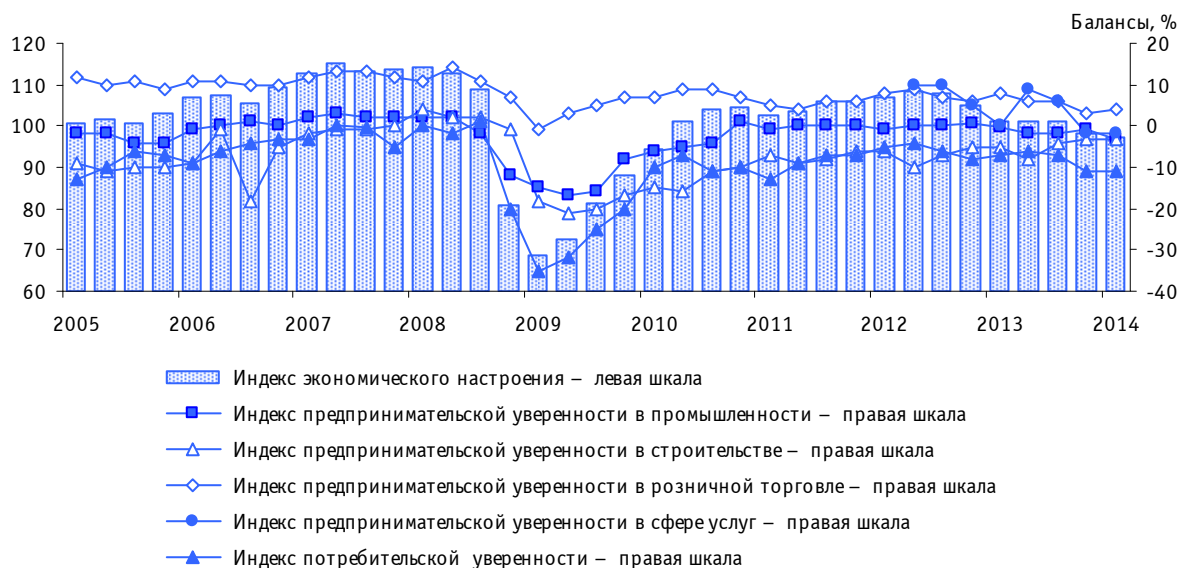
**Институт статистических исследований и экономики знаний**

Адрес: 101000, Москва, ул. Мясницкая, д. 20  
Телефон: (495) 621–28–73, факс: (495) 625–03–67  
E-mail: [issek@hse.ru](mailto:issek@hse.ru)  
<http://issek.hse.ru>

Центр конъюнктурных исследований Института статистических исследований и экономики знаний Национального исследовательского университета ВШЭ представляет информационно-аналитический материал<sup>1</sup>, характеризующий Индекс экономического настроения (Индекс ВШЭ) в I квартале 2014 г.

Для расчета индекса использовались результаты обследований деловой активности российских предприятий и организаций, а также потребительских ожиданий, проводимых Росстатом. В указанных обследованиях принимают участие примерно 21.8 тыс. руководителей организаций различных секторов экономики (более 5.5 тыс. крупных и средних промышленных предприятий, 6.6 тыс. строительных фирм, 4 тыс. организаций розничной торговли и 5.7 тыс. организаций сферы услуг) и 5 тыс. респондентов, представляющих взрослое население страны. Таким образом, компонентами Индекса экономического настроения (Индекса ВШЭ) являются показатели, составляющие информационную базу опросов тех отраслей экономики, вклад которых в ВВП страны составляет более 60%.

Рис. 1. Индекс экономического настроения (Индекс ВШЭ).  
Индексы предпринимательской и потребительской уверенности



## Основные результаты I квартала 2014 г.

- **Индекс экономического настроения (Индекс ВШЭ)** снизился на 0.9 пунктов до величины 97.1; значение ниже среднего долгосрочного уровня (100) свидетельствует о преобладании неблагоприятного делового климата в экономике страны
- **Промышленность:** продолжение развития по стагнационному сценарию; индекс предпринимательской уверенности (ИПУ) ежемесячно снижался на 1 п. п. и в марте достиг значения (-4)%
- **Строительство:** сохранение темпов спада деловой активности; ИПУ не изменился по сравнению с предыдущим кварталом, оставшись в пределах отрицательной зоны (-3%)
- **Розничная торговля:** вялые темпы роста деловой активности; значение ИПУ возросло на 1 п.п. до +4% за счет своего «прогнозного» компонента – улучшения предпринимательских оценок изменений экономической ситуации, ожидаемых в следующем квартале

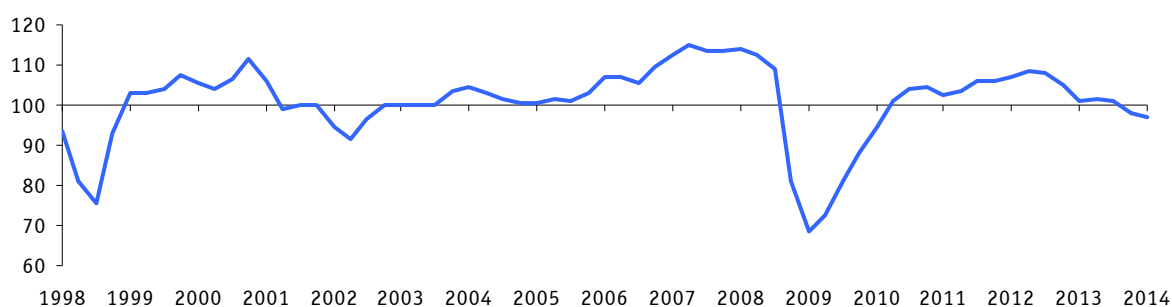
<sup>1</sup> Подготовка данного материала осуществлена в рамках Программы фундаментальных исследований НИУ ВШЭ.

- **Сфера услуг:** преобладание неблагоприятного делового климата, частично обусловленное традиционным зимним ухудшением рыночной конъюнктуры<sup>2</sup>; ИПУ сохранил отрицательное значение (-2%)
- **Потребительские ожидания населения** продолжают ухудшаться; индекс потребительской уверенности сохранил самое низкое за последние три года значение (-11%)

## Индекс экономического настроения (Индекс ВШЭ)

В I квартале 2014 г. **Индекс экономического настроения (Индекс ВШЭ)** продолжил снижение. Значение индекса 97.1 остается ниже критической отметки 100, соответствующей его среднему долгосрочному уровню, и свидетельствует об общем неблагоприятном деловом климате в обследуемых секторах экономики.

Рис. 2. Индекс экономического настроения (Индекс ВШЭ)



Динамика отдельных составляющих<sup>3</sup> Индекса экономического настроения (ИЭН) в I квартале 2014 г. не выявила заметных улучшений, однако акцентированных провалов в обследованных секторах экономики также не обнаружено.

**Промышленность** в исследуемом квартале развивалась по стагнационному сценарию. В течение трех первых месяцев текущего года постепенно ухудшались все «промышленные» компоненты ИЭН, особенно заметно снизился баланс<sup>4</sup> оценок ожидаемого изменения выпуска промышленной продукции.

**В строительстве** продолжился спад деловой активности, однако его темпы не изменились по сравнению с предыдущим кварталом. Слабая разнонаправленная динамика «строительных» компонентов практически не оказала влияния на траекторию ИЭН.

**Розничная торговля** пока сохраняет за собой статус основного драйвера вялого роста российской экономики. Однако позитивный вклад в значение ИЭН внес только один из «торговых» компонентов – баланс оценок ожидаемых изменений экономической ситуации. Остальные составляющие, отражающие фактическую ситуацию в розничном бизнесе, демонстрировали негативную динамику.

Для **сферы услуг** начало года – период наименее благоприятной конъюнктуры и низкой деловой активности. Тем не менее, при резком ухудшении предпринимательских мнений относительно текущих изменений спроса и экономического положения организаций существ-

<sup>2</sup> В настоящий момент сезонная коррекция результатов обследования делового климата в сфере услуг не проводится в связи с недостаточной длиной динамических рядов показателей.

<sup>3</sup> Динамику отдельных компонентов Индекса экономического настроения (Индекса ВШЭ) см. в Приложении 1.

<sup>4</sup> Баланс – разность долей респондентов, отметивших «увеличение» и «уменьшение» показателя по сравнению с предыдущим периодом, или разность долей респондентов, отметивших уровень показателя как «выше нормального» и «ниже нормального» в отчетном периоде; в процентах («нормальный» уровень – достаточный, допустимый, приоритетный для сложившихся условий в период обследований).

венно улучшились прогнозы на следующий квартал, что в значительной степени нивелировало негативное воздействие делового климата в сфере услуг на траекторию ИЭН.

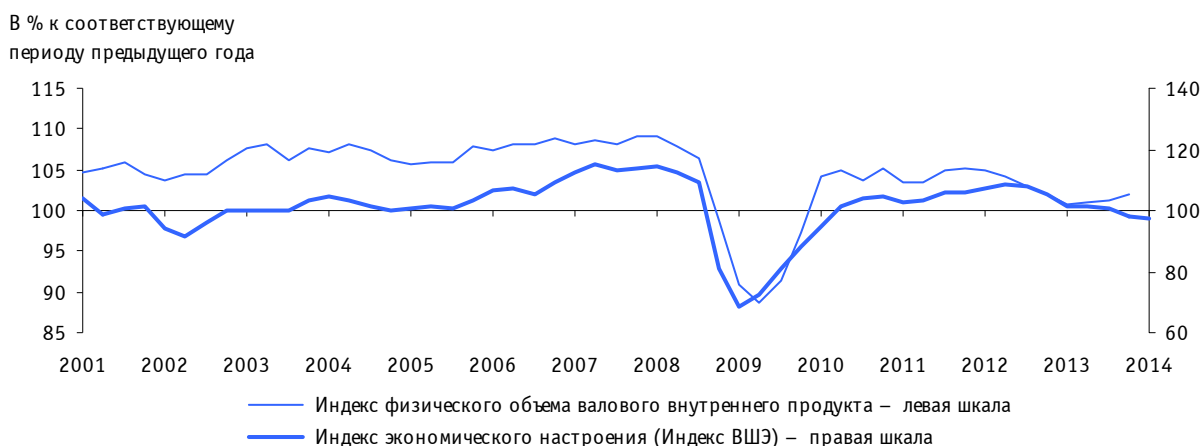
Индекс **потребительской уверенности** не изменился по сравнению с предыдущим кварталом, сохранив наихудшее за последние три года значение.

Таким образом, снижение ИЭН было обусловлено, главным образом, ухудшением экономического настроения предпринимателей, представляющих промышленность, и, в меньшей степени – сферу услуг.

Динамика ИЭН на фоне сложившейся макроэкономической ситуации не дает поводов для оптимистических прогнозов. Снижение платежеспособности потребителей<sup>5</sup>, повышенная неопределенность как развития экономики в целом, так и личного финансового положения, нестабильность национальной валюты – все эти факторы, вынуждающие население придерживаться сберегательной модели поведения, в том числе переводить свои рублевые сбережения в иностранную валюту, ведут к ослаблению потребительского спроса и сохранению неблагоприятного делового климата в обследованных базовых отраслях экономики страны.

С учетом хронического торможения роста отечественной экономики, нестабильной ситуации на мировых хозяйственных рынках и возможных геополитических рисков вряд ли можно рассчитывать на заметный рост ВВП в первой половине текущего года.

Рис. 3. Динамика Индекса экономического настроения (Индекса ВШЭ) и валового внутреннего продукта



В совокупности **проблем развития бизнеса** в обследуемых секторах экономики, с точки зрения предпринимателей, доминировали налоговый прессинг, а также финансовые и спросовые ограничения. Рейтинг факторов негативного влияния в промышленности возглавлял «недостаточный спрос на продукцию», в строительстве и розничной торговле – «высокий уровень налогов», в сфере услуг – «недостаток финансовых средств».

Хроническое замедление темпов роста экономики связано, в первую очередь, с сокращением инвестиций в экономику на фоне усилившегося оттока капитала. Если отток капитала в текущем году превысит 100 млрд долларов и войдет в коридор 120–140 млрд, при этом продолжится сокращение реальных располагаемых доходов, зафиксированное в начале года у конечного потребителя товаров и услуг – населения, то рост экономики нельзя будет поддерживать физически и динамика ВВП страны перейдет в отрицательную зону. При добавлении к этим «невзгодам» неминуемого удорожания импортного оборудования, необходимого для модернизации стареющих основных фондов; санкций со стороны Запада по сокращению кредитных линий для российских предприятий; возможной приостановки совместных инвестиционных проектов, особенно в машиностроении и, в частности, в ВПК;

<sup>5</sup> По данным Росстата, в январе-феврале 2014 г. реальные располагаемые денежные доходы населения составили 99,7% к соответствующему периоду предыдущего года (в том числе в январе – 98,0%).

ухудшения спроса на российские энергоносители; снижения страновой оценки международными рейтинговыми агентствами; наблюдающегося ослабления национальной валюты и возникновения в последнее время повышенной неопределенности предпринимателей при оценке существующей экономической ситуации становится абсолютно понятным, почему Индекс экономического настроения второй квартал подряд пребывает в зоне неблагоприятного делового климата.

Помимо перечисленных причин, на развитие стагнационного сценария влияет еще целый ряд нерешенных базовых проблем. В частности, поступательный экономический рост во многом определяется состоянием предпринимательской среды и наличием современных институциональных стандартов, устанавливающих правила отношений между людьми, государством и экономическими агентами. По указанным направлениям у нас есть, что еще, мягко говоря, совершенствовать.

В значительной степени слабый экономический рост вызван отсутствием комплексной программы технологического перевооружения и изменения отраслевой структуры экономики, а также внедрения крупных инфраструктурных проектов.

Среди других проблем первого ряда необходимо отметить следующие: избыточное присутствие государства в экономике; давно требующая пересмотра в сторону децентрализации система взаимоотношений между федеральным центром, регионами и муниципалитетами; часто меняющиеся правила ведения бизнеса со стороны регуляторов всех уровней, что не дает возможности предпринимателям составить нормальный бизнес-план на ближайшие два–три года; наличие административных и коррупционных барьеров на пути товаров и капиталов; присутствие повышенной экономической неопределенности со стороны предпринимателей при ведении своего бизнеса. Необходимо заметить, что понятие экономической неопределенности никак не коррелируется с инвестиционными и инновационными инициативами, зато служит благоприятной основой для вывода капитала в целях его сохранения или применения в других странах.

Сегодня реальный сектор необходимо в кратчайшие сроки снимать с «отметки 0%», иначе могут произойти еще более деструктивные изменения, характерные для экономик трансформационного периода. Это переход от рыночных отношений между субъектами бизнеса к договорным, когда договоренность превалирует над законом. Такой вариант чреват целым рядом негативных явлений, связанных, в первую очередь, с увеличением коррупционной составляющей, ухудшением конкурентной среды, появлением еще ряда проблем, вплоть до бартерных сделок. В результате снижается, а при долгом нахождении в этой стадии теряется управляемость экономикой.

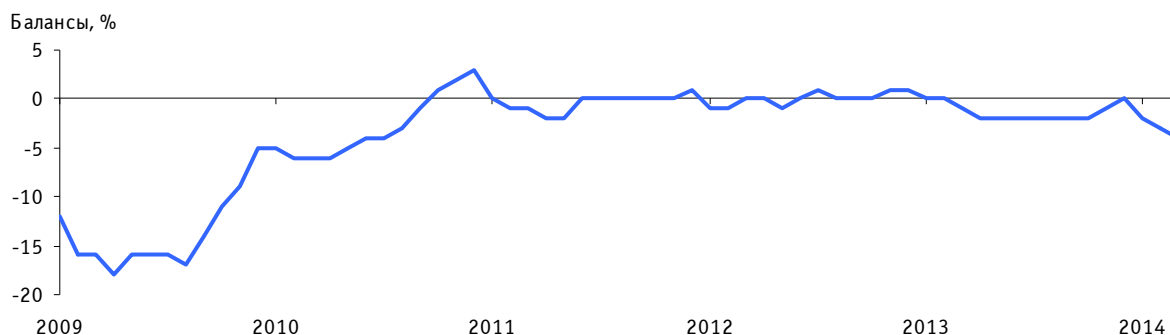
Нельзя забывать, что спады в экономике практически всегда и везде ведут к увеличению социальной напряженности за счет ухудшения качества жизни населения и возникновения негативных явлений на рынке труда.

Для перехода на эффективную модель экономического роста необходимо, в первую очередь, решить проблемы, описанные выше, а также задачи второго и третьего порядков. Однако на это потребуется не один и даже не два года, а выводить экономику из фазы стагнации и не допустить ее возможного перехода в рецессию надо уже сегодня. Учитывая экономическую и геополитическую ситуацию, сложившуюся в настоящее время, видимо, уже в текущем году необходимо принять экстраординарное решение, связанное со смягчением бюджетного правила, увеличив его, как минимум, до 1.5% дефицита бюджета. Конечно, применение данного механизма связано с определенными экономическими рисками и возражениями отдельных лиц и экономических регуляторов, в частности, Минфина РФ и, возможно, ЦБ РФ, но указанная исключительно разовая мера может повысить деловую активность реального сектора и ослабить проявляющееся негативное экономическое давление на население.

## Индекс предпринимательской уверенности в промышленности

**Индекс предпринимательской уверенности в промышленности<sup>6</sup>** (ИПУ) в марте 2014 г. снизился по сравнению с февралем на 1 п. п., составив (-4%). Постепенное снижение индекса происходило в течение трех месяцев подряд, и текущее значение явилось самым низким за последние четыре года. Динамика ИПУ в комплексе с выявленным незначительным ухудшением большинства основных операционных показателей, характеризующих состояние делового климата в отрасли, позволяет констатировать продолжение вялотекущего развития промышленности по стагнационному сценарию, без каких-либо фундаментальных признаков оживления, но и без очевидных провалов.

Рис. 4. Индекс предпринимательской уверенности в промышленности



Ждать от промышленности в условиях слабой инвестиционной и инновационной активности акцентированного экономического роста в ближайшее время вряд ли возможно. Тем более, что добывающие производства сегодня работают практически на предельном уровне спроса на свою продукцию. Даже при возможном росте объемов добычи отрасль может столкнуться с серьезными проблемами при реализации своей продукции, а для работы по увеличению запасов энергоресурсов требуется принципиальный рост инвестиций. Конечно, ни в текущем, ни, наверное, в следующем году Европа фундаментально не снизит свою потребность в российских углеводородах. Однако, исходя из геополитической ситуации, решение данного вопроса переходит для Европы и США из задач второго плана в первостепенные.

Обрабатывающая промышленность, особенно машиностроение, уже в ближайшее время может столкнуться с инфляцией издержек из-за неминуемого удорожания нового высокотехнологичного импортного оборудования, необходимого многим предприятиям отрасли для модернизации своего производства. Выполнять майские 2012 г. указы Президента России о росте производительности труда в 1.5 раза до 2018 г. на оборудовании с высокой степенью износа практически невозможно. По результатам последних предпринимательских опросов, проведенных Росстатом среди руководителей промышленных предприятий, особое беспокойство вызывает ухудшение делового климата в машиностроительной отрасли, являющейся производителем не только гражданской, но и оборонной продукции. Если данная негативная тенденция продолжит свое развитие и к ней добавятся пока еще только заявленные санкции по замораживанию со стороны западных стран действующих инвестиционных проектов по развитию ВПК, то могут возникнуть проблемы с национальной безопасностью страны.

Исходя из мнений участников опросов, самыми распространенными **факторами, лимитирующими промышленное производство**, можно назвать недостаточный спрос на продукцию на внутреннем рынке (47% респондентов), высокий уровень налогообложения

<sup>6</sup> Индекс предпринимательской уверенности в промышленности рассчитывается ежемесячно как среднее арифметическое значение сезонно скорректированных балансов оценок фактически сложившихся уровней спроса (портфеля заказов), запасов готовой продукции (с обратным знаком), а также ожидаемого в ближайшие 3–4 месяца изменения выпуска продукции (в процентах).

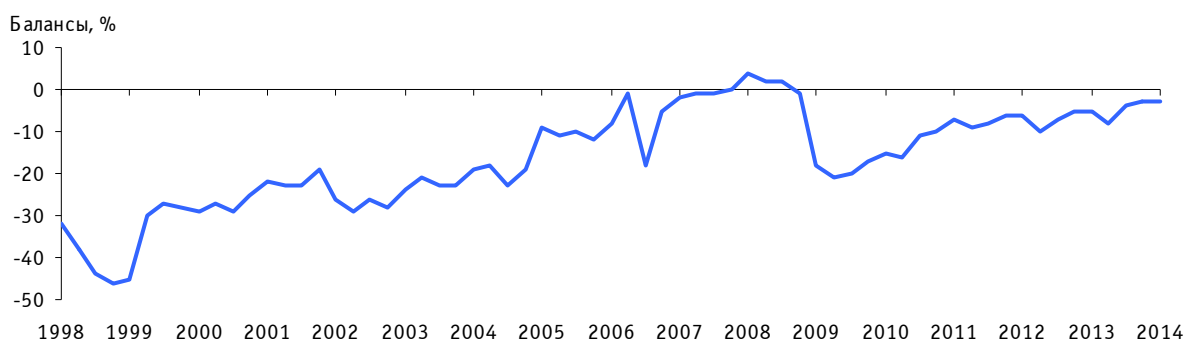


(40%), недостаток финансовых средств (39%). В последнее время наблюдается, хотя и мало-заметный, но рост негативного влияния фактора «неопределенность экономической ситуации». В I квартале текущего года на него сослались более 30% респондентов. Если треть предпринимателей, возглавляющих крупные и средние промышленные предприятия страны не понимает, что происходит с экономикой, ждать от них инвестиционных и инновационных шагов просто нереально.

## Индекс предпринимательской уверенности в строительстве

В I квартале 2014 г. **индекс предпринимательской уверенности в строительстве**<sup>7</sup> не изменился по сравнению с предыдущим кварталом, составив (-3%). Несмотря на то, что это значение является одним из лучших с начала 2009 г., отрицательная величина индикатора свидетельствует о продолжающемся спаде деловой активности в отрасли.

Рис. 5. Индекс предпринимательской уверенности в строительстве



В условиях отсутствия в настоящее время «мегапроектов», за исключением «новой Москвы», которые могли бы увеличить объем работ по виду деятельности «строительство», ждать от отрасли экономического роста, по крайней мере, до осени текущего года, вряд ли возможно. В дальнейшем, по видимому, интенсифицируется процесс строительства стадионов и соответствующей инфраструктуры в городах, отобранных для проведения ЧМ по футболу–2018. Есть надежда, что к концу года строители приступят к реализации давно обсуждаемого крупного инвестиционного инфраструктурного проекта, финансируемого за счет средств Фонда национального благосостояния.

Главной проблемой, тормозящей рост подрядной деятельности, остается снижение новых заказов на строительные услуги со стороны других секторов экономики. Из-за стагнационного развития промышленности и падающих темпов экономического роста в торговле и сфере услуг многие экономические агенты из этих видов деятельности в целях минимизации своих издержек практически остановили расширение своего производства за счет нового строительства и одновременно замораживают начатое.

Помимо слабой активности главных инвесторов отрасли, к основным проблемам, негативно влияющим на деловую активность в строительстве, необходимо отнести монополизм строительных компаний, слабую внутриотраслевую конкуренцию, административные барьеры, выставляемые чиновниками, «стоящими на кормлении» от строительства, и отсутствие четких критериев, строительных норм и сводов правил, соответствующих международным стандартам. Скорейшее решение этих задач, которые находятся в компетенции основного регулятора подрядной деятельности – Минстроя, наряду с разработкой стратегии инновационного развития отрасли во многом поможет строительству улучшить деловой климат. Сохранение существующей

<sup>7</sup> Индекс предпринимательской уверенности в строительстве рассчитывается ежеквартально как среднее арифметическое значение сезонно скорректированных балансов оценок фактического состояния портфеля заказов и ожидаемого в ближайшие 3–4 месяца изменения численности занятых в организациях (в процентах).

щей модели ведения строительного бизнеса или затягивание процессов кардинального изменения в сфере строительства обречет отрасль на функционирование по сценарию развития «ноль–минус» с предсказуемыми негативными последствиями для части строительных организаций, которые уже сегодня находятся в предбанкротном состоянии.

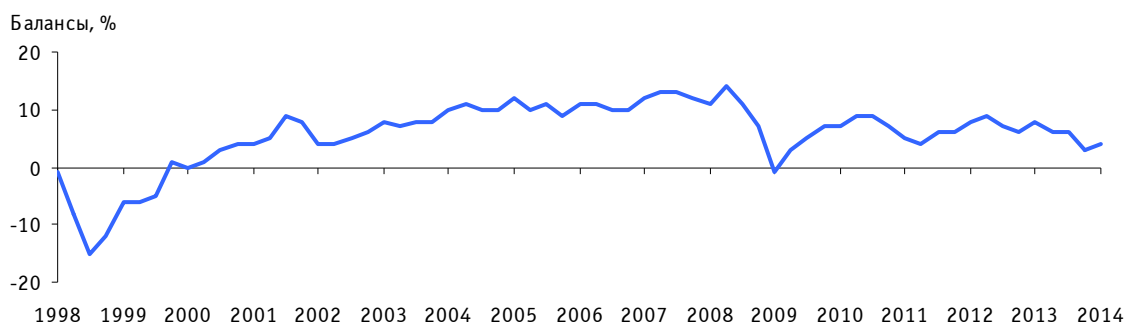
В совокупности **проблем, препятствующих развитию строительного бизнеса**, предприниматели выделили финансовые ограничения: «высокий уровень налогов», «неплатежеспособность заказчиков» и «высокую стоимость материалов, конструкций и изделий». Так, негативное воздействие размера налогового бремени отметило 38% респондентов, что все же на 4 п. меньше, чем в предыдущем квартале. Частота упоминания неплатежеспособности заказчиков и высокой стоимости материалов не изменилась (27 и 24%). Актуальной осталась проблема дефицита квалифицированных рабочих, ее влияние ощущали 21% предпринимателей.

## Индекс предпринимательской уверенности в розничной торговле

В I квартале 2014 г. **индекс предпринимательской уверенности в розничной торговле**<sup>8</sup> возрос относительно предыдущего квартала на 1 п.п. и составил +4% (+8% в I квартале 2013 г.). Наблюдаемая незначительная положительная коррекция ИПУ является результатом достаточно высоких предпринимательских оценок одного из его компонентов – ожидаемых изменений экономической ситуации в следующем квартале. Остальные составляющие индикатора, отражающие фактическую ситуацию, демонстрировали негативную динамику.

Несмотря на вялые темпы роста деловой активности в секторе, на фоне остальных секторов российской экономики розничный бизнес сохранил за собой статус наиболее устойчивого к рискам и колебаниям общеэкономической конъюнктуры сегмента.

Рис. 6. Индекс предпринимательской уверенности в розничной торговле



Вместе с тем, учитывая реальную социально-экономическую ситуацию в наступившем периоде, уязвимость розничного сегмента существенно возросла. В связи с этим требуется поиск новых подходов, решений и механизмов, способных максимально нивелировать не только ослабление потребительского мультипликатора, выраженного в сокращении реальных располагаемых денежных доходов населения, но и другие негативные конъюнктурные всплески. Вероятно, предприниматели из розничной торговли работают на грани своих возможностей, подгоняя управленческие схемы под «сегодняшний бизнес-климат».

В рейтинге **проблем, лимитирующих торговую деятельность**, отсутствовали какие-либо изменения. Максимальное количество негативных предпринимательских оценок было дано факторам, представляющим финансовый блок, а также характеризующих спросовую ситуацию. В частности, высокий уровень налогов, сохраняющий «лидерство» с начала 2011 г.,

<sup>8</sup> Индекс предпринимательской уверенности в розничной торговле рассчитывается ежеквартально как среднее арифметическое значение сезонно скорректированных балансов оценок: уровня складских запасов (с обратным знаком), изменения экономического положения в текущем квартале по сравнению с предыдущим, ожидаемого изменения экономического положения в следующем квартале (в процентах).

отметили 54% респондентов. Около 30% предпринимателей продолжали ссылаться на недостаток собственных финансовых средств организаций, а 20% были недовольны высокими процентными ставками. *Недостаточный платежеспособный спрос отнесли к разряду наиболее неблагоприятных факторов 45% участников опроса. Кроме того, 27% респондентов указали на высокую арендную плату и 24% – на высокие транспортные расходы.*

## Индекс предпринимательской уверенности в сфере услуг

В I квартале 2014 г. **индекс предпринимательской уверенности в сфере услуг**<sup>9</sup> остался в отрицательной зоне, сохранив значение (-2%). Даже учитывая влияние традиционного зимнего ухудшения конъюнктуры на рынке услуг<sup>10</sup>, нельзя не отметить негативного вектора развития ситуации в этом сегменте экономики.

Динамика ИПУ, который со второй половины 2013 г. при сохранении выраженного сезонного профиля двигался по понижательной траектории, дает основания говорить о преобладании неблагоприятного делового климата в сфере услуг и появлении признаков перехода отрасли к стагнационному сценарию развития.

Рис. 7. Индекс предпринимательской уверенности в сфере услуг



Макроэкономическая ситуация в стране в начале текущего года не способствует активному развитию сферы услуг. С одной стороны, имеет место замедление роста и даже снижение (в январе с.г.) реальных располагаемых денежных доходов населения, которое усугубляется повышенным уровнем кредитной нагрузки для части населения. На объективное снижение платежеспособности накладывается определенная неуверенность в перспективах – как развития экономики в целом, так и личного финансового положения, подогреваемая нестабильностью национальной валюты. Все эти факторы заставляют население придерживаться сберегательной модели поведения, которая ведет к отказу от приобретения многих видов необязательных услуг или, в лучшем случае, к ограниченному пользованию ими. В результате происходит сжатие потребительского спроса, на устойчивости которого базируется благополучие сервисных организаций.

Безусловно, ухудшение экономической конъюнктуры в сервисном секторе в значительной степени объясняется также сезонным фактором. К сожалению, короткие временные ряды данных настоящего исследования не позволяют провести сезонную корректировку, с учетом которой результаты были бы, вероятно, более позитивными.

<sup>9</sup> Индекс предпринимательской уверенности в сфере услуг рассчитывается ежеквартально как среднее арифметическое значение балансов оценок изменения спроса на услуги и экономического положения организаций в текущем квартале по сравнению с предыдущим, а также ожидаемого изменения спроса на услуги в следующем квартале (в процентах); сезонная корректировка временных рядов не проводится в связи с их недостаточной длиной.

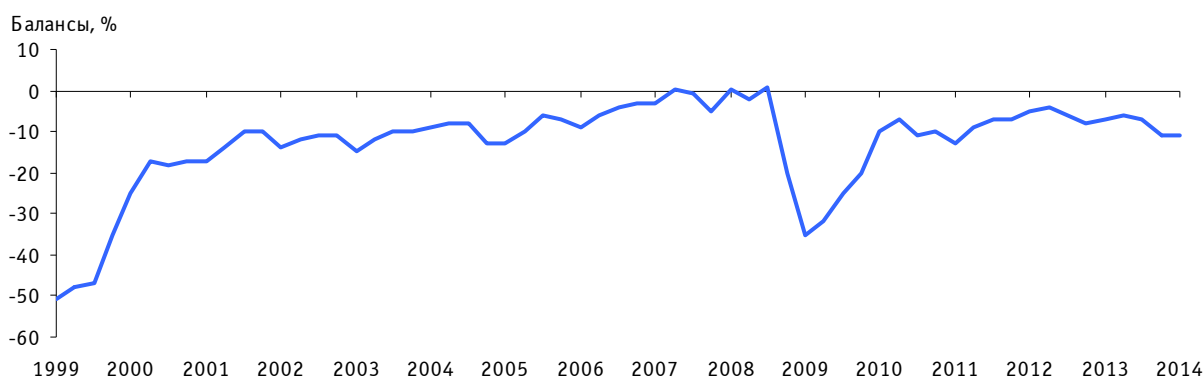
<sup>10</sup> В настоящий момент сезонная коррекция результатов обследования делового климата в сфере услуг не проводится в связи с недостаточной длиной динамических рядов показателей.

В круг **ключевых проблем, лимитирующих развитие бизнеса** в сфере сервиса, предприниматели неизменно включали финансовые и спросовые ограничения. Недостаток финансовых средств сохранил «лидерство» и в I квартале текущего года (на его негативное влияние указали 40% предпринимателей). Доля респондентов, считающих основным ограничивающим фактором недостаточный спрос на оказываемые услуги, выросла с 37 до 39% в течение квартала. Высокую фискальную нагрузку отметил каждый третий участник опроса. Около трети (30%) предпринимателей считали серьезными помехами в деятельности организаций большую отчетную нагрузку и 20% – недостаток квалифицированного персонала.

## Индекс потребительской уверенности

**Индекс потребительской уверенности**<sup>11</sup> в I квартале 2014 г. не изменился, сохранив самое низкое за последние три года значение (-11%).

Рис. 8. Индекс потребительской уверенности



На протяжении всего посткризисного периода потребители негативно оценивали произошедшие изменения личного материального положения и общей экономической ситуации в стране, но при этом, как правило, проявляли определенный оптимизм относительно дальнейшего развития событий. Однако в I квартале текущего года число респондентов, надеявшихся на улучшение ситуации в течение следующих 12 месяцев, уменьшилось и прогнозные оценки оказались лишь ненамного лучше фактических. Так, балансы оценок текущих и ожидаемых изменений в экономике России составили (-13) и (-11)%; балансы оценок текущих и ожидаемых изменений личного материального положения – (-7) и (-6)%. Следует также отметить, что столь низкие значения «прогнозных» компонентов индекса потребительской уверенности наблюдались последний раз в кризисном 2009 г.

## Краткий методологический комментарий

Для расчета Индекса экономического настроения (Индекса ВШЭ) экспертами Центра конъюнктурных исследований отобраны 12 индикаторов, наиболее адекватно и оперативно реагирующих на возникающие конъюнктурные колебания в экономике страны:

- в промышленности – уровень спроса, ожидаемые изменения выпуска продукции и уровень запасов готовой продукции на складах;

<sup>11</sup> Индекс потребительской уверенности рассчитывается Росстатом ежемесячно как среднее арифметическое значение балансов оценок произошедших и ожидаемых изменений личного материального положения, произошедших и ожидаемых изменений экономической ситуации в России, благоприятности условий для крупных покупок (в процентах); сезонная корректировка временных рядов не проводится.

- в строительстве – уровень портфеля заказов и ожидаемые изменения численности занятых в организациях;
- в розничной торговле – текущие и ожидаемые изменения экономического положения организаций и уровень складских запасов;
- в сфере услуг – текущие изменения спроса на услуги и экономического положения организаций и ожидаемые изменения спроса<sup>12</sup>;
- индекс потребительской уверенности.

Индекс экономического настроения (Индекс ВШЭ), как и индексы предпринимательской и потребительской уверенности, базируется на наборе временных рядов балансов оценок предпринимателей и потребителей, однако способы расчета и интерпретации результатов указанных показателей имеют ряд особенностей. Если индексы уверенности для каждого сектора рассчитываются как средние арифметические значения нестандартизированных временных рядов балансов, то при расчете Индекса экономического настроения (Индекса ВШЭ) применяется процедура объединения отобранных компонент в указанных секторах с использованием таких методов обработки данных, как стандартизация сезонно скорректированных балансов оценок для приведения временных рядов к сопоставимому виду с точки зрения среднего уровня и вариации, а также взвешивание всех стандартизированных компонент согласно секторальным весам. Рассчитанные средневзвешенные значения шкалируются так, чтобы иметь за длительный период среднее значение 100 и стандартное отклонение 10. В результате, при нормальном распределении Индекс в большинстве случаев изменяется в диапазоне от 90 до 110, при этом значения больше 100 указывают на экономическое настроение производителей и потребителей выше среднего, а меньше 100 – ниже среднего.

Результаты обследований состояния делового климата в перечисленных секторах экономики, которые осуществлялись Росстатом и анализировались НИУ ВШЭ в течение длительного периода времени, позволили экспертам Центра конъюнктурных исследований ИСИ-ЭЗ НИУ ВШЭ провести ретроспективный расчет значения Индекса экономического настроения (Индекса ВШЭ) до 1998 г.

---

<sup>12</sup> Включаются в состав Индекса экономического настроения (Индекса ВШЭ), начиная со II квартала 2012 г.

## Приложение 1

**Компоненты индекса экономического настроения (Индекса ВШЭ)**  
(Балансы, %, поквартальная динамика)

	С 1998				2013				2014
	минимум		максимум		I	II	III	IV	I
	дата	значение	дата	значение					
Спрос на промышленную продукцию, уровень	III-1998	-55	III-2007	-18	-24	-26	-31	-31	-31
Выпуск промышленной продукции, ожидаемые изменения	I-2009	1	I-2008	31	22	19	21	25	20
Запасы готовой промышленной продукции, уровень	I-1999	-19	III, IV-2008, II-2009	7	0	-1	-3	-3	-2
Портфель заказов в строительстве, уровень	IV-1998	-68	II-2008	-10	-19	-23	-21	-21	-19
Численность занятых в строительстве, ожидаемые изменения	I-1999	-25	I-2008	19	9	8	13	15	13
Экономическая ситуация в розничной торговле, изменения	IV-1998	-38	II-2008	16	4	5	4	0	-1
Экономическая ситуация в розничной торговле, ожидаемые изменения	III-1998	-39	II-2008	22	16	15	13	14	16
Складские запасы в организациях розничной торговли, уровень	III-1998	-31	IV-2013	5	-5	3	-2	5	4
Экономическая ситуация в сфере услуг, изменения <sup>13, 14</sup>					-6	9	8	2	-7
Спрос на услуги, изменения <sup>11, 12</sup>					-17	2	0	-6	-18
Спрос на услуги, ожидаемые изменения <sup>11, 12</sup>					22	16	9	-3	19
Потребительская уверенность <sup>12</sup>	IV-1998	-58	I-2008	0.4	-7	-6	-7	-11	-11

<sup>13</sup> Компонент включается в состав Индекса экономического настроения (Индекса ВШЭ), начиная со II квартала 2012 г.

<sup>14</sup> Сезонная корректировка временных рядов не проводилась.