



ВЫСШАЯ ШКОЛА ЭКОНОМИКИ
НАЦИОНАЛЬНЫЙ ИССЛЕДОВАТЕЛЬСКИЙ УНИВЕРСИТЕТ



Институт статистических исследований
и экономики знаний

Центр конъюнктурных исследований



ИНДЕКС ЭКОНОМИЧЕСКОГО НАСТРОЕНИЯ (ИНДЕКС ВШЭ) В IV КВАРТАЛЕ 2012 ГОДА



Январь '13

Москва

10 лет
Институт статистических
исследований и экономики
знаний НИУ ВШЭ



ВЫСШАЯ ШКОЛА ЭКОНОМИКИ
НАЦИОНАЛЬНЫЙ ИССЛЕДОВАТЕЛЬСКИЙ УНИВЕРСИТЕТ



**Институт статистических исследований
и экономики знаний**

Центр конъюнктурных исследований

ИНДЕКС ЭКОНОМИЧЕСКОГО НАСТРОЕНИЯ (ИНДЕКС ВШЭ) В IV КВАРТАЛЕ 2012 ГОДА

Москва
2013

**Индекс экономического настроения (Индекс ВШЭ)
в IV квартале 2012 года – М.: НИУ ВШЭ, 2013 – 11 с.**

Центр конъюнктурных исследований Института статистических исследований и экономики знаний НИУ ВШЭ представляет информационно-аналитический материал «Индекс экономического настроения (Индекс ВШЭ) в IV квартале 2012 года», подготовленный в рамках Программы фундаментальных исследований НИУ ВШЭ по теме «Мониторинг делового климата организаций реального сектора и сферы услуг».

Полученные результаты базируются на опросах руководителей около 20.5 тыс. предприятий и организаций различных видов экономической деятельности (промышленных, строительных, розничной торговли, сферы услуг), а также потребительских ожиданиях 5 тыс. представителей взрослого населения. Указанные опросы в мониторинговом режиме проводит Федеральная служба государственной статистики.

При расчете Индекса экономического настроения (Индекса ВШЭ) в целях сопоставимости с международными стандартами применяется процедура обработки данных, максимально идентичная Европейской Гармонизированной системе расчета аналогичного показателя.

Институт статистических исследований и экономики знаний

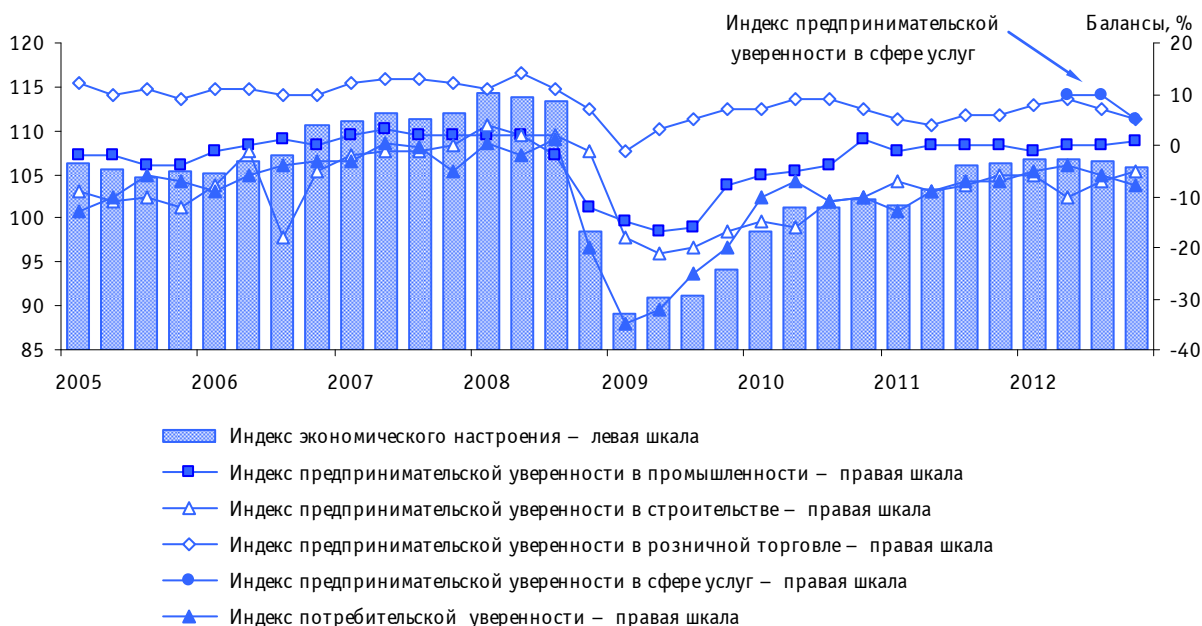
Адрес: 101000, Москва, ул. Мясницкая, д. 20
Телефон: (495) 621–28–73, факс: (495) 625–03–67
E-mail: issek@hse.ru
<http://issek.hse.ru>

Центр конъюнктурных исследований Института статистических исследований и экономики знаний Национального исследовательского университета ВШЭ представляет информационно-аналитический материал¹, характеризующий состояние Индекса экономического настроения (Индекса ВШЭ) в IV квартале 2012 г.

Для расчета итогового значения указанного индекса и 12 его компонентов использовались результаты опросов примерно 20,5 тыс. руководителей предприятий и организаций различных секторов экономики страны, проведенных Росстатом в IV квартале 2012 г. Целью данных обследований является выявление и дальнейшее обобщение мнений предпринимателей об изменении основных показателей, характеризующих состояние делового климата в своих структурах. В обследованиях участвуют около 4.5 тыс. крупных и средних промышленных предприятий, 6.5 тыс. строительных фирм, 4 тыс. организаций розничной торговли и, начиная со II квартала 2012 г., более 5.5 тыс. организаций сферы услуг. В целях выявления потребительских тенденций домашних хозяйств в них также принимают участие 5 тыс. респондентов, представляющих взрослое население страны. Таким образом, компонентами Индекса экономического настроения (Индекса ВШЭ) являются показатели, составляющие информационную базу опросов тех отраслей экономики, вклад которых в ВВП страны составляет более 60%.

Итоги опросов представлены в виде корпуса индикаторов, отражающих состояние делового климата в обследуемых секторах экономики. Данная система включает Индекс экономического настроения (Индекс ВШЭ) и индексы предпринимательской уверенности (в промышленности, строительстве, розничной торговле, сфере услуг), регулярно рассчитываемые и публикуемые ЦКИ ИСИЭЗ НИУ ВШЭ, а также индекс потребительской уверенности Росстата.

Рис. 1. Индекс экономического настроения (Индекс ВШЭ).
Индексы предпринимательской и потребительской уверенности



Основные результаты обследования в IV квартале 2012 г.

- Индекс экономического настроения (Индекс ВШЭ) снизился по сравнению с предыдущим кварталом на 0.8 пункта и составил 105.8 (в III квартале – 106.6).
- Промышленность: наблюдалась стагнация деловой активности с незначительными элементами слабозаметного роста, значение индекса предпринимательской уверенности (ИПУ) составило +1%.

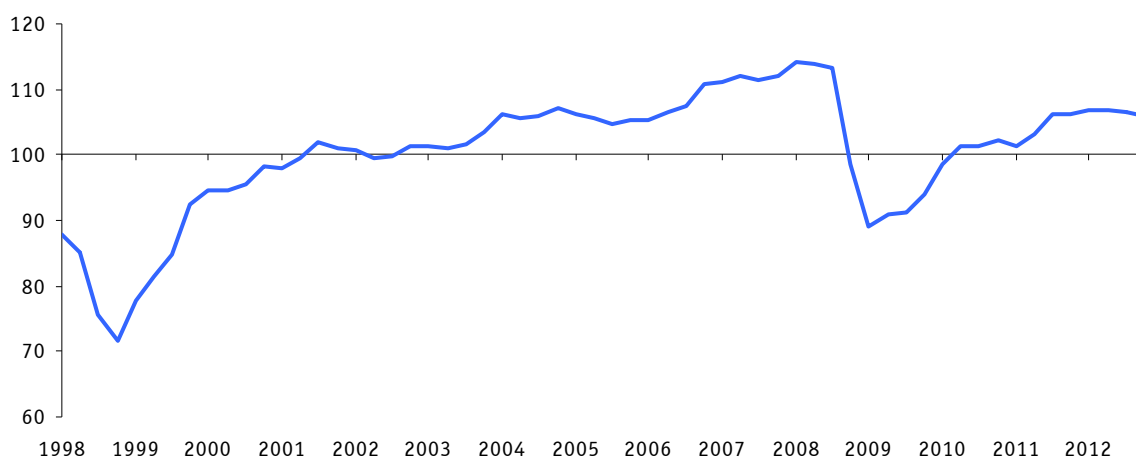
¹ Подготовка данного материала осуществлена в рамках Программы фундаментальных исследований НИУ ВШЭ.

- Строительство: темпы снижения деловой активности замедлились, значение ИПУ выросло на 2 п. п., оставаясь в отрицательной зоне (–5% против –7% в III квартале).
- Розничная торговля: продолжилось замедление темпов роста деловой активности, значение ИПУ снизилось до +6% (+7% в III квартале).
- Сфера услуг: началось замедление темпов роста деловой активности, ИПУ снизился на 5 п. п., однако сохранил положительное значение (+5% против +10% в III квартале).
- Настроения потребителей продолжали ухудшаться, индекс потребительской уверенности снизился до –8% (–6% в III квартале).

Индекс экономического настроения (Индекс ВШЭ)

В IV квартале 2012 г. усилилась интенсивность снижения Индекса экономического настроения (Индекса ВШЭ) – потеряв 0.8 пункта, он достиг наименьшего за последние полтора года значения 105,8. Однако, несмотря на то, что закончился период устойчивого роста индекса, растянувшийся на четыре квартала с конца 2011 по начало 2012 гг., его значение, по-прежнему заметно превышающее среднее за весь период наблюдений (100), можно интерпретировать как сохранение достаточно благоприятного делового климата в общей совокупности наблюдаемых секторов экономики страны.

Рис. 2. Индекс экономического настроения (Индекс ВШЭ)²



Нисходящая траектория индекса определялась ухудшением его компонентов, характеризующих развитие деловой конъюнктуры в розничной торговле и сфере услуг, признанных драйверами экономического роста, а также снижением потребительского доверия.

Так, балансы³ оценок фактического и ожидаемого изменения экономической ситуации в розничных торговых компаниях при сохранении положительных значений снизились по сравнению с предыдущим периодом на 2 и 1 п. п. соответственно, причем понижательная динамика наблюдалась второй квартал подряд. Компонент Индекса экономического настроения (Индекса ВШЭ), характеризующий объем складских запасов в организациях розничной торговли, остался без изменения.

² Начиная со II квартала 2012 г. в состав Индекса экономического настроения (Индекса ВШЭ) включаются данные по сфере услуг (без исключения сезонного фактора).

³ Баланс – разность долей респондентов, отметивших «увеличение» и «уменьшение» показателя по сравнению с предыдущим периодом, или разность долей респондентов, отметивших уровень показателя как «выше нормального» и «ниже нормального» в отчетном периоде; в процентах («нормальный» уровень – достаточный, допустимый, приоритетный для сложившихся условий в период обследований).

Таблица 1

Компоненты индекса экономического настроения (Индекса ВШЭ)
(Балансы, %, поквартальная динамика)

	С 1998				2011				2012			
	минимум		максимум		I	II	III	IV	I	II	III	IV
	дата	значение	дата	значение								
Спрос на промышленную продукцию, уровень	III-1998	-55	III-2007	-18	-24	-22	-23	-22	-23	-20	-20	-19
Выпуск промышленной продукции, ожидаемые изменения	I-2009	1	I-2008	31	18	18	21	22	20	19	21	21
Запасы готовой промышленной продукции, уровень	I-1999	-19	III, IV-2008, II-2009	7	-3	-3	-1	-1	-1	0	0	0
Портфель заказов в строительстве, уровень	IV-1998	-68	II-2008	-10	-23	-24	-22	-23	-22	-24	-23	-24
Численность занятых в строительстве, ожидаемые изменения	I-1999	-25	I-2008	19	9	6	7	11	10	4	9	14
Экономическая ситуация в розничной торговле, изменения	IV-1998	-38	II-2008	16	0	-1	2	1	5	7	6	4
Экономическая ситуация в розничной торговле, ожидаемые изменения	III-1998	-39	II-2008	22	11	11	11	9	16	16	13	12
Складские запасы в организациях розничной торговли, уровень	III-1998	-31	I-2012	-2	-3	-3	-4	-7	-2	-4	-3	-3
Экономическая ситуация в сфере услуг, изменения ^{4,5}										8	12	8
Спрос на услуги, изменения ^{4,5}										2	4	2
Спрос на услуги, ожидаемые изменения ^{4,5}										19	14	5
Потребительская уверенность ⁵	IV-1998	-58	I-2008	0.4	-13	-9	-7	-7	-5	-4	-6	-8

Во многих сегментах сферы услуг сезонный спад активности привел к заметному снижению интенсивности восходящей динамики составляющих ИЭН, сформировавшейся в предыдущих кварталах года. Балансы оценок фактических и ожидаемых изменений спроса на услуги, а также изменения экономической ситуации снизились по сравнению с предшествующим периодом на 2, 9 и 4 п. п. соответственно, однако все указанные показатели остались в пределах положительной зоны.

⁴ Компонент включается в состав Индекса экономического настроения (Индекса ВШЭ), начиная со II квартала 2012 г.

⁵ Сезонная корректировка временных рядов не проводилась.

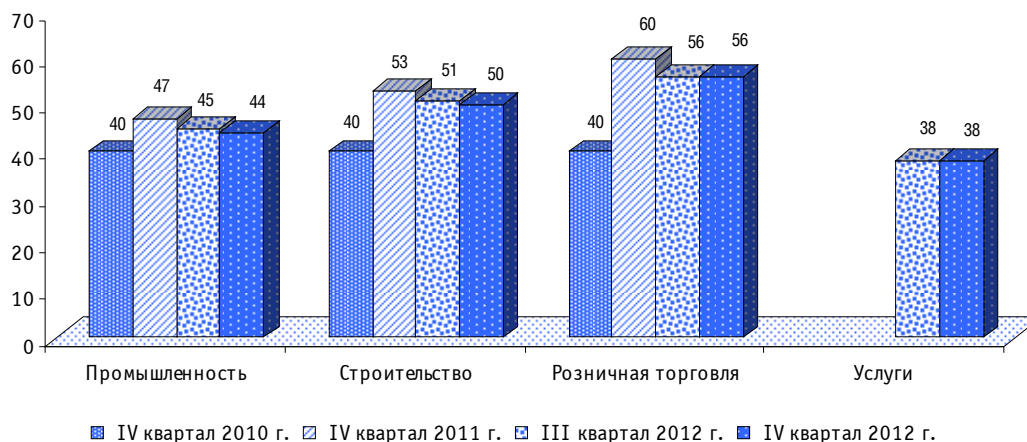
Динамика «промышленных» компонентов Индекса экономического настроения (Индекса ВШЭ), развиваясь в IV квартале по стагнационному сценарию, практически повторила результаты предыдущего квартала.

В строительстве имела место разнонаправленная динамика компонентов Индекса экономического настроения (Индекса ВШЭ). Баланс оценок уровня портфеля заказов снизился на 1 п. п., что было с избытком компенсировано существенным ростом оптимизма деловых прогнозов: баланс оценок ожидаемого изменения численности занятых, свидетельствующий о готовности предпринимателей к расширению строительной деятельности, прибавил 5 п. п. и достиг значения, сопоставимого с прогнозными оценками докризисного периода.

Индекс потребительской уверенности снизился по сравнению с предшествующим кварталом на 2 п. п., продемонстрировав дальнейшее ухудшение настроения потребителей.

Комплекс проблем, осложнявших ведение бизнеса в обследованных секторах экономики страны, оставался практически неизменным на протяжении последних двух лет. Явная смена приоритетов наблюдалась последний раз в начале 2011 г., когда в результате увеличения ставки ЕСН на первые позиции рейтинга факторов негативного влияния во всех обследованных видах деятельности вышел высокий уровень налогообложения. Особенно часто на чрезмерный фискальный прессинг ссылались руководители розничных торговых фирм. Существенными преградами, ограничивающими развитие организаций, продолжали оставаться ограниченность платежеспособного спроса на продукцию (услуги) и недостаток собственных финансовых средств.

Рис. 3. Оценка лимитирующего фактора «высокий уровень налогообложения» по обследуемым секторам экономики
Доля от общего числа обследованных организаций соответствующего сектора, %



Таким образом, исходя из мнений 15,5 тыс. руководителей предприятий четырех отраслей экономики страны (промышленность, строительство, розничная торговля и сфера услуг) и 5 тыс. физических лиц, можно отметить, что этапом акцентированного развития предыдущий год не стал. Однако серьезных провалов и панических настроений у большинства участников опросов также не выявлено.

Наибольший относительный оптимизм был характерен для респондентов, представляющих розничную торговлю и сферу услуг. Причем и в этих отраслях были свои лидеры и аутсайдеры. В частности, наибольшая величина индекса предпринимательской уверенности (+22%) среди почти 30 стратифицированных видов деятельности сложилась в IV квартале у организаций сферы финансовых услуг. В розничной торговле наиболее благоприятная ситуация наблюдалась в продовольственном ритейле.

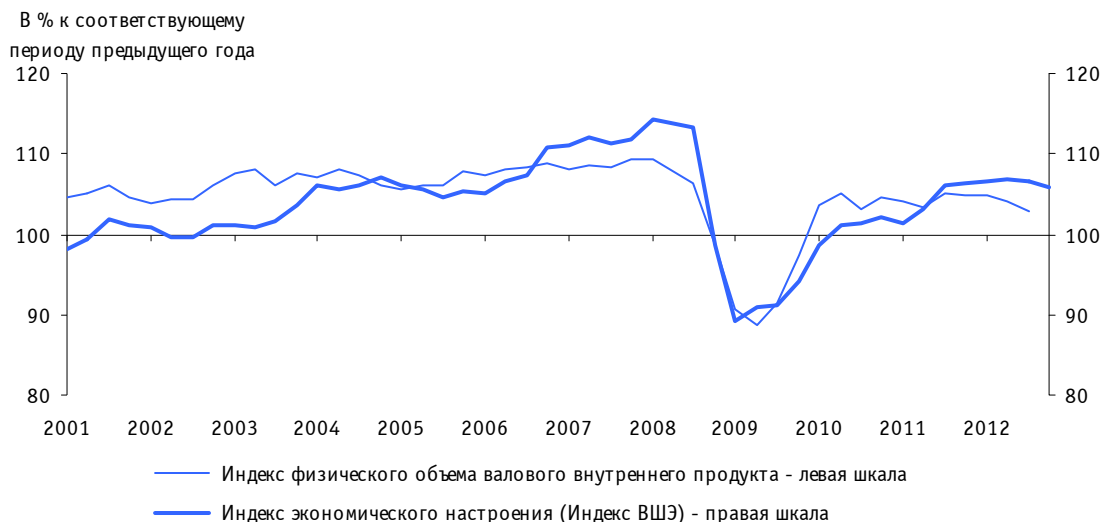
Среди промышленных предприятий в зоне преимущественного оптимизма относительно деятельности своих структур находились 18–21% руководителей, участвовавших в опросах. Большинство респондентов (60–63%) ограничивались удовлетворительными оценками.

Наименьший оптимизм был характерен для руководителей строительных организаций. Слишком большая зависимость отрасли от колебаний внутреннего спроса, а в 2012 г. он был слабым, по крайней мере, со стороны коммерческих и государственных структур, не позволила девелоперам активно вести свою производственную деятельность.

Следует отметить, что даже тот не очень высокий оптимизм, которым отличались некоторые участники опросов, начал затухать во второй половине 2012 г., особенно это проявилось в сентябре. Конечно, полностью связывать это явление со сроками увеличения ставки рефинансирования ЦБ РФ для коммерческих банков нельзя. Однако то, что банки восприняли данную акцию регулятора как сигнал к повышению ставок по кредитам, тоже очевидно. Соответственно, доступ к кредитам со стороны экономических агентов и населения стал более ограничен со всеми вытекающими негативными последствиями для спросовой ситуации. Особенно заметным было снижение потребительской активности населения после роста ставок по кредитам.

На основании динамики индекса экономического настроения (Индекса ВШЭ) можно предположить, что данные официальной статистики за IV квартал 2012 г. покажут дальнейшее снижение темпов роста валового внутреннего продукта.

Рис. 4. Динамика Индекса экономического настроения (Индекса ВШЭ) и валового внутреннего продукта

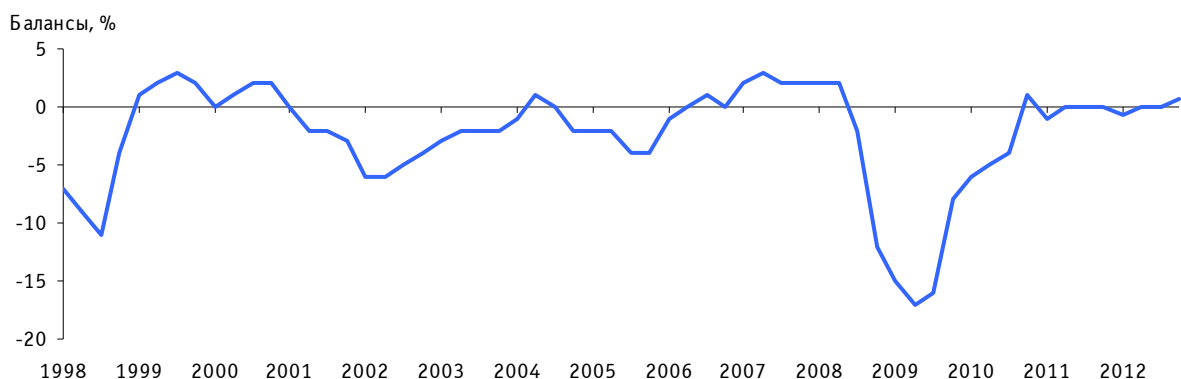


Индекс предпринимательской уверенности в промышленности

Результирующий показатель состояния делового климата в промышленном производстве – индекс предпринимательской уверенности – рассчитывается как среднее арифметическое значение сезонно скорректированных балансов оценок фактически сложившихся уровней спроса (портфеля заказов), запасов готовой продукции (с обратным знаком), а также ожидаемого в ближайшие 3–4 месяца изменения выпуска продукции (в процентах).

В IV квартале 2012 г. значение индекса составило (+1%). Спрессованная траектория индекса предпринимательской уверенности, варьирующего после отскока от кризисного дна в узком интервале от –1 до +1% на протяжении уже девяти кварталов, очевидно демонстрирует отсутствие выраженного улучшения промышленного делового климата.

Рис. 5. Индекс предпринимательской уверенности в промышленности



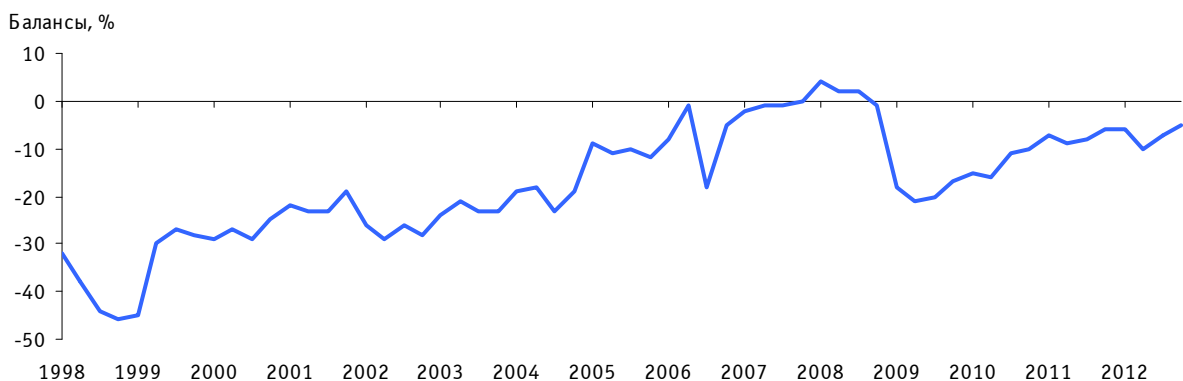
Основными факторами, лимитирующими промышленное производство, в исследуемом квартале оставались фискальные и финансовые проблемы, а также дефицит спроса на производимую продукцию, при этом сохранилась тенденция к замедлению их отрицательного воздействия. Так, доля респондентов, считавших наиболее серьезной проблемой высокий уровень налогообложения, сократилась с 47% в декабре 2011 г. до 44% в декабре 2012 г., недостаточный спрос на продукцию предприятия внутри страны – с 44 до 43%, недостаток финансовых средств – с 42 до 39%.

Индекс предпринимательской уверенности в строительстве

Индекс предпринимательской уверенности, характеризующий состояние делового климата в подрядных строительных организациях, определяется как среднее арифметическое значение сезонно скорректированных балансов оценок фактического состояния портфеля заказов и ожидаемого в ближайшие 3–4 месяца изменения численности занятых в организациях (в процентах).

В IV квартале 2012 г. продолжился относительный рост индекса в пределах отрицательной зоны. Прибавив по сравнению с предыдущим кварталом 2 п. п., он достиг лучшего значения за последние четыре года (–5%). Такой профиль индикатора свидетельствует о замедлении негативных процессов в деловой активности подрядных организаций.

Рис. 6. Индекс предпринимательской уверенности в строительстве



Главным фактором дестабилизации делового климата в строительной отрасли на протяжении последних двух лет оставался высокий уровень налогов; в анализируемом квартале об этом сообщили 50% участников опроса (годом ранее такого мнения придерживались 53% респондентов). Интенсивность негативного воздействия остальных факторов за прошедший год практически не изменилась: на высокую стоимость строительных материалов, конструк-

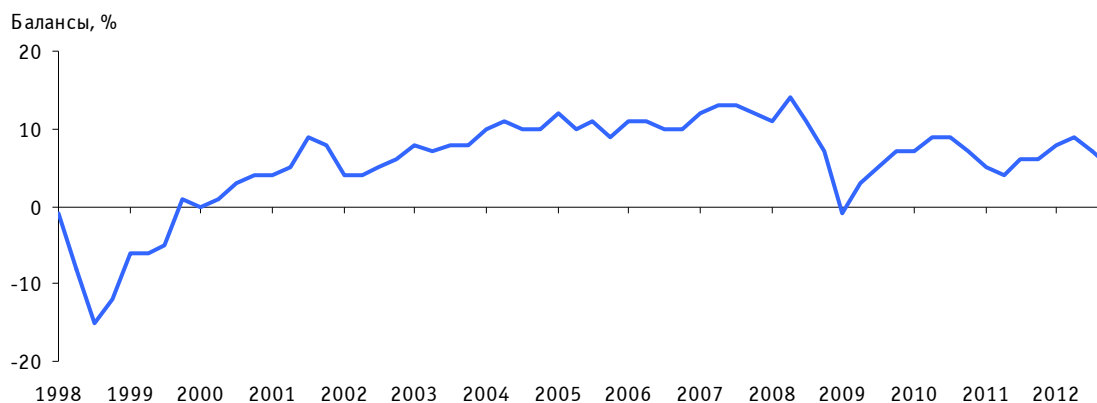
ций и изделий в IV квартале 2012 г. указали 38% девелоперов, на неплатежеспособность заказчиков – 29%, на недостаток заказов – 19% (в IV квартале 2011 г. – 37, 28 и 19% соответственно). С 20 до 22% возросла частота упоминания недостатка квалифицированных рабочих в качестве серьезной проблемы, осложнявшей строительную деятельность.

Индекс предпринимательской уверенности в розничной торговле

Индекс предпринимательской уверенности в розничной торговле рассчитывается как среднее арифметическое значение сезонно скорректированных балансов оценок: уровня складских запасов (с обратным знаком), изменения экономического положения в текущем квартале по сравнению с предыдущим, ожидаемого изменения экономического положения в следующем квартале (в процентах).

В IV квартале 2012 г. продолжилось относительное снижение индикатора (его значение составило +6% против +7% в предыдущем квартале), свидетельствующее об определенном замедлении активного восстановительного роста розничной конъюнктуры, наблюдавшегося в конце 2011 – начале 2012 годов. При этом сложившаяся величина индекса предпринимательской уверенности не только сохранила положительное значение, но и была выше, чем в других наблюдаемых отраслях, и, таким образом, розничная торговля сохранила за собой статус наиболее энергично развивающейся сферы российской экономики.

Рис. 7. Индекс предпринимательской уверенности в розничной торговле



При оценке проблем, сопровождавших торговую деятельность, внимание предпринимателей в IV квартале 2012 г. по-прежнему было сфокусировано на финансовых и спросовых ограничениях. Вместе с тем, по отношению к соответствующему периоду 2011 г. доля респондентов, ссылавшихся на негативное влияние высокого уровня налогов, снизилась с 60 до 56%, на недостаточный платежеспособный спрос и недостаток собственных финансовых средств – с 49 и 36% до 48 и 33% соответственно.

Индекс предпринимательской уверенности в сфере услуг

Индекс предпринимательской уверенности в сфере услуг рассчитывается как среднее арифметическое значение балансов оценок: изменения спроса на услуги и экономического положения организаций в текущем квартале по сравнению с предыдущим, а также ожидаемого изменения спроса на услуги в следующем квартале (в процентах).

В IV квартале 2012 г. в результате сезонного спада активности во многих сегментах сферы услуг индекс предпринимательской уверенности по этому сектору экономики снизился с 10 до 5%. Однако его достаточно высокое положительное значение говорит о том, что отрасль не утратила позитивного вектора развития и тенденция к улучшению деловой конъюнктуры сохраняется.

юнктуры, сформировавшаяся в предыдущих кварталах, продолжилась, хотя и с меньшей интенсивностью.

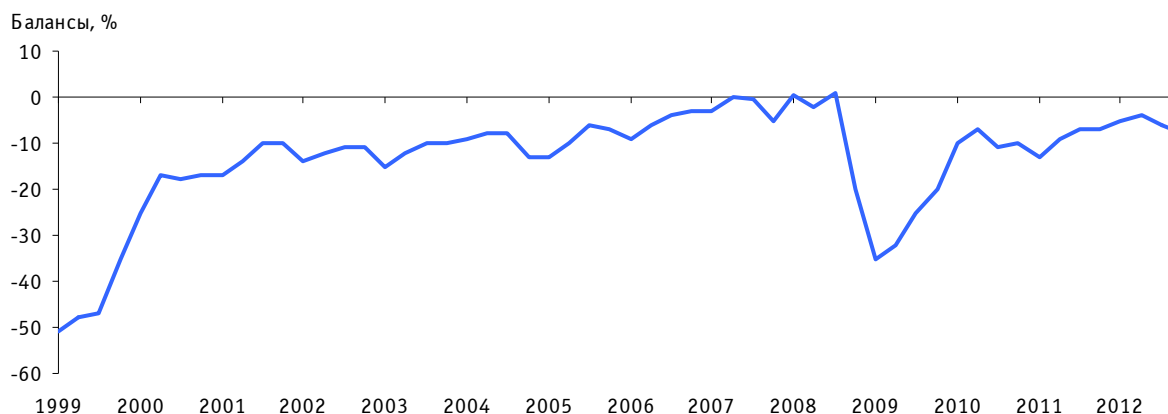
Анализируя совокупность проблем, оказывавших существенное негативное давление на бизнес, можно отметить устойчивый характер предпринимательских оценок. На протяжении трех кварталов 2012 г. доля респондентов, отметивших каждый из предложенных в опросном листе лимитирующих факторов, оставалась неизменной либо колебалась в очень узком диапазоне. Так, лидерами рейтинга ограничений остались факторы «существующий уровень налогообложения» и «недостаток финансовых средств – на них указали по 38% респондентов (во II квартале – по 39%). Влияние дефицита спроса отметили 37% участников опроса (во II квартале – 36%). Другие проблемы упоминались реже: на недобросовестную конкуренцию со стороны других организаций сослались 20% предпринимателей, на недостаток квалифицированного персонала – 18%.

Индекс потребительской уверенности

Индекс потребительской уверенности, отражающий совокупные потребительские ожидания населения, рассчитывается как среднее арифметическое значение балансов оценок произошедших и ожидаемых изменений личного материального положения, произошедших и ожидаемых изменений экономической ситуации в России, благоприятности условий для крупных покупок (в процентах).

В IV квартале 2012 г. закрепилась тенденция к ухудшению настроений потребителей. Индекс потребительской уверенности вновь упал на 2 п. п., снизившись до значения –8%.

Рис. 8. Индекс потребительской уверенности⁶



Нисходящую траекторию при отрицательных значениях демонстрировали практически все составляющие индекса. Наиболее негативно население оценило фактически произошедшие изменения – как в личном материальном положении, так и в экономике России. Балансы оценок указанных показателей снизились с –5 до –8% и с –3 до –7% соответственно. Дальнейшие экономические перспективы также не вызвали оптимизма у участников опроса. Так, баланс мнений относительно изменений, ожидаемых в экономике России в течение следующих 12 месяцев, упал на 1 п. п., составив –3%, а относительно изменения личного материального положения – остался неизменным (–3%). Впервые за последние пять кварталов усилился пессимизм населения при оценке благоприятности условий для совершения крупных покупок: баланс мнений по этому вопросу снизился с –17% до –19%.

⁶ Сезонная корректировка временных рядов не проводилась.

Краткий методологический комментарий

Для экспериментального расчета Индекса экономического настроения (Индекса ВШЭ) экспертами Центра конъюнктурных исследований отобраны 12 индикаторов, наиболее адекватно и оперативно реагирующих на возникающие конъюнктурные колебания в экономике страны:

- в промышленности – уровень спроса, ожидаемые изменения выпуска продукции и уровень запасов готовой продукции на складах;
- в строительстве – уровень портфеля заказов и ожидаемые изменения численности занятых в организациях;
- в розничной торговле – текущие и ожидаемые изменения экономического положения организаций и уровень складских запасов;
- в сфере услуг – текущие изменения спроса на услуги и экономического положения организаций и ожидаемые изменения спроса⁷;
- индекс потребительской уверенности.

Индекс экономического настроения (Индекс ВШЭ), как и индексы предпринимательской и потребительской уверенности, базируется на наборе временных рядов балансов оценок предпринимателей и потребителей, однако способы расчета и интерпретации результатов указанных показателей имеют ряд особенностей. Если индексы уверенности для каждого сектора рассчитываются как средние арифметические значения нестандартизированных временных рядов балансов, то при расчете Индекса экономического настроения (Индекса ВШЭ) применяется процедура объединения отобранных компонентов в указанных секторах с использованием таких методов обработки данных, как стандартизация сезонно скорректированных балансов оценок для приведения временных рядов к сопоставимому виду с точки зрения среднего уровня и вариации, а также взвешивание всех стандартизированных компонентов согласно секторальным весам. Рассчитанные средневзвешенные значения шкалируются так, чтобы иметь за длительный период среднее значение 100 и стандартное отклонение 10. В результате, при нормальном распределении Индекс в большинстве случаев будет изменяться в диапазоне от 90 до 110, при этом значения больше 100 указывают на экономическое настроение производителей и потребителей выше среднего, а меньше 100% – ниже среднего.

Результаты обследований состояния делового климата в перечисленных секторах экономики, которые осуществлялись Росстатом и анализировались НИУ ВШЭ в течение длительного периода времени, позволили экспертам Центра конъюнктурных исследований ИСИЭЗ НИУ ВШЭ провести ретроспективный расчет значения Индекса экономического настроения (Индекса ВШЭ) до 1998 г.

⁷ Включаются в состав Индекса экономического настроения (Индекса ВШЭ), начиная со II квартала 2012 г.