

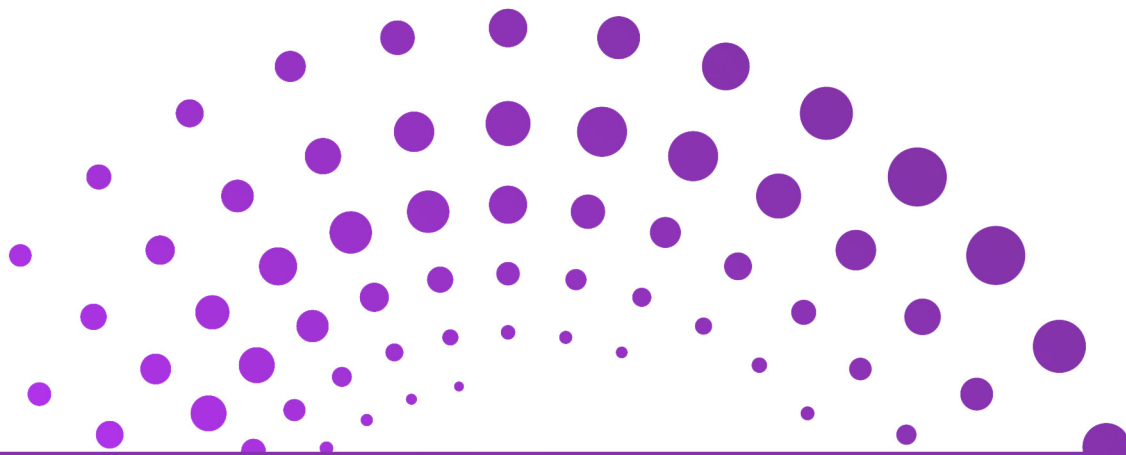


ВЫСШАЯ ШКОЛА ЭКОНОМИКИ  
НАЦИОНАЛЬНЫЙ ИССЛЕДОВАТЕЛЬСКИЙ УНИВЕРСИТЕТ

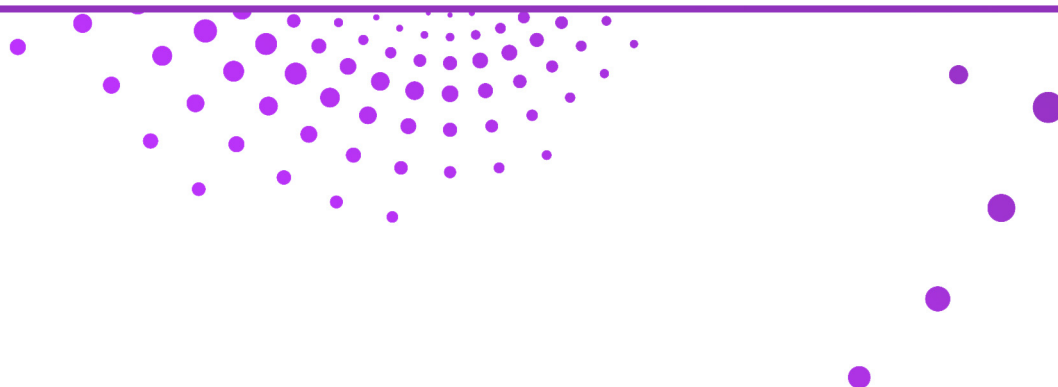


Институт статистических исследований  
и экономики знаний

Центр конъюнктурных исследований



**ДЕЛОВОЙ КЛИМАТ  
В РОССИИ  
В I КВАРТАЛЕ 2012 ГОДА**



Май '12

Москва





**ВЫСШАЯ ШКОЛА ЭКОНОМИКИ**  
НАЦИОНАЛЬНЫЙ ИССЛЕДОВАТЕЛЬСКИЙ УНИВЕРСИТЕТ



**Институт статистических исследований  
и экономики знаний**

**Центр конъюнктурных исследований**

# **ДЕЛОВОЙ КЛИМАТ В РОССИИ В I КВАРТАЛЕ 2012 ГОДА**

Москва  
2012

**«Деловой климат в России» в I квартале 2012 года. –**  
М.: НИУ ВШЭ, 2012 – 35 с.

**Центр конъюнктурных исследований Института статистических исследований и экономики знаний НИУ ВШЭ** представляет информационно-аналитический бюллетень «Деловой климат в России» в I квартале 2012 года, подготовленный в рамках Программы фундаментальных исследований НИУ ВШЭ на основе конъюнктурных опросов руководителей организаций промышленного производства, строительства, розничной и оптовой торговли, сферы услуг, а также взрослого населения, проводимых Федеральной службой государственной статистики в режиме мониторинга.

Конъюнктурные обследования направлены на оперативное получение от предпринимателей в дополнение к официальным статистическим данным краткосрочных качественных оценок состояния бизнеса и основных тенденций его динамики, особенностей функционирования хозяйствующих субъектов, их намерений, сложившегося делового климата, а также важнейших факторов, лимитирующих их деятельность.

Программы обследований сопоставимы с международными стандартами и базируются на Европейской Системе обследований деловых тенденций.

**Институт статистических исследований и экономики знаний**

Адрес: 101000, Москва, ул. Мясницкая, д. 20  
Телефон: (495) 621–28–73, факс: (495) 625–03–67  
E-mail: [issek@hse.ru](mailto:issek@hse.ru)  
<http://issek.hse.ru>

© Национальный исследовательский университет  
«Высшая школа экономики», 2012  
При перепечатке ссылка обязательна

## Методологический комментарий

Центр конъюнктурных исследований Института статистических исследований и экономики знаний Национального исследовательского университета «Высшая школа экономики» представляет результаты конъюнктурных опросов руководителей организаций в различных секторах экономики, проводимых Федеральной службой государственной статистики в режиме мониторинга.

**Цель конъюнктурных обследований** – оперативное получение и анализ качественной информации о состоянии и динамике показателей делового климата в различных секторах экономики.

**Программа обследований** базируется на международной практике изучения *уровня и тенденций изменения* предпринимательской активности.

В процессе обследований осуществляется анкетный опрос руководителей организаций о сложившихся в анализируемом периоде (месяце, квартале и т. д.) состоянии и изменениях экономической деятельности возглавляемых ими структур, а также их ожиданиях на краткосрочную перспективу.

В настоящее время проводятся конъюнктурные обследования по следующим видам деятельности:

- ежемесячно осуществляется мониторинг деловой активности свыше 4 тыс. крупных и средних промышленных предприятий различных видов экономической деятельности;
- в строительстве ежеквартально обследуется около 7 тыс. организаций, различных по формам собственности и численности занятых, более чем в 70 регионах Российской Федерации;
- в торговле ежеквартально обследуется свыше 4 тыс. организаций розничной торговли и около 3 тыс. предприятий оптовой торговли, различных по среднему однодневному товарообороту и численности занятых, практически во всех субъектах Российской Федерации;
- ежегодно обследуется инвестиционная активность свыше 10 тыс. промышленных предприятий.

Информация, полученная от руководителей обследуемых организаций, носит преимущественно качественный характер. Количественный показатель численности занятых используется в качестве статистического веса единиц наблюдения.

**Вопросы в анкетах**, связанные с оценкой текущего положения в организациях, основываются на сопоставлении фактических результатов с «нормальным»<sup>1</sup> уровнем: «выше нормального» уровня, соответствует «нормальному» уровню, «ниже нормального» уровня. При оценке изменения показателей деловой активности предприятий во времени используется следующая градация: «увеличение» («улучшение»), «без изменений», «уменьшение» («ухудшение»).

**Информационной базой для аналитических выводов** о состоянии и тенденциях делового климата являются удельные веса соответствующих оценок респондентами уровня и изменения показателей предпринимательской деятельности. Для получения сводных результатов индивидуальные оценки взвешиваются по численности занятых в соответствующих организациях.

**Результаты обследований обобщаются в виде простых и композитных индикаторов** деловой активности организаций.

В качестве **простых индикаторов** используются **балансы оценок показателей** (в процентах), определяемые разностью долей респондентов, отметивших «увеличение» и «уменьшение» показателя по сравнению с предыдущим периодом, а также разностью долей респондентов, оценивших уровень показателя как «выше нормального» и «ниже нормального» в обсле-

<sup>1</sup> Под «нормальным» имеется в виду уровень, достаточный для сложившихся условий в период обследования.

дуюмом периоде. Результаты последовательных опросов представляются в виде временных рядов балансов оценок показателей, характеризующих деловой климат.

Балансы оценок являются обобщенным выражением мнений респондентов об уровне и динамике показателей делового климата. Международные исследования в области обобщения и анализа качественной информации конъюнктурных обследований, проводимые в течение многих лет, свидетельствуют о наличии существенной корреляции между временными рядами балансов качественных оценок тенденций изменения показателей и временными рядами, характеризующими количественные темпы изменения этих показателей.

На основе балансов оценок показателей рассчитываются **композитные индикаторы** делового климата. В международной практике наиболее распространенным композитным индикатором является **индекс предпринимательской уверенности** (в процентах), характеризующий обобщенное состояние предпринимательского поведения в том или ином секторе экономики.

**В промышленном производстве** индекс предпринимательской уверенности рассчитывается как среднее арифметическое значение балансов оценок фактически сложившихся уровней спроса (портфеля заказов), запасов готовой продукции (с обратным знаком), а также ожидаемого в ближайшие 3–4 месяца изменения выпуска продукции.

**В строительстве** индекс предпринимательской уверенности определяется как среднее арифметическое значение балансов оценок фактического состояния портфеля заказов и ожидаемого в ближайшие 3–4 месяца изменения численности занятых в организациях.

**В розничной и оптовой торговле** индекс предпринимательской уверенности рассчитывается как среднее арифметическое балансов оценок уровня складских запасов (с обратным знаком), изменения экономического положения в текущем квартале по сравнению с предыдущим и ожидаемого изменения экономического положения в следующем квартале (в процентах).

Регулярные конъюнктурные обследования деловой активности промышленных и строительных предприятий, организаций розничной и оптовой торговли, сферы услуг представляют собой **репрезентативные выборочные обследования**, представительные по территориальному и отраслевому признакам, охватывающие все группы организаций по формам собственности и размеру.

При распространении на генеральную совокупность выборочные оценки показателей делового климата корректируются в соответствии со статистическим весом обследуемых организаций по численности занятых и со структурой генеральной совокупности.

Информация, полученная в результате обобщения оценок руководителей организаций, может быть использована наряду со статистическими данными для оперативного анализа состояния экономики, сложившихся микроэкономических тенденций, разработки композитных индикаторов делового климата в секторах экономики, оценки краткосрочной перспективы развития организаций, а также для выявления важнейших факторов, оказавших влияние на деловую активность.

Программы обследований сопоставимы с международными стандартами и базируются на Европейской Системе обследований деловых тенденций.

Со II квартала 2011 г. Центр конъюнктурных исследований осуществляет расчет **Индекса экономического настроения (Индекса ВШЭ)**, обобщающего результаты конъюнктурных обследований тех отраслей экономики России, суммарный вклад которых в национальную валовую добавленную стоимость является значимым (более 45%).

Для расчета Индекса экономического настроения (Индекса ВШЭ) отобраны девять индикаторов, наиболее адекватно отражающих конъюнктурные колебания в экономике страны: **в промышленности** – уровень спроса, ожидаемые изменения выпуска продукции и уровень запасов готовой продукции на складах; **в строительстве** – уровень портфеля заказов и ожидаемые изменения численности занятых в организациях; **в розничной торговле** – текущие и ожидаемые изменения экономического положения организаций и уровень складских запасов; а также **Индекс потребительской уверенности**.

С целью гармонизации с аналогами европейской системы обследований бизнес-тенденций используется максимально идентичная процедура объединения компонентов, включающая присвоение им весов согласно доле отрасли в справочном статистическом ряду ВВП, стандартизацию индивидуальных компонентов, взвешивание всех стандартизированных балансов оценок согласно секторальным весам, шкалирование.

## Индексы предпринимательской уверенности<sup>2</sup>

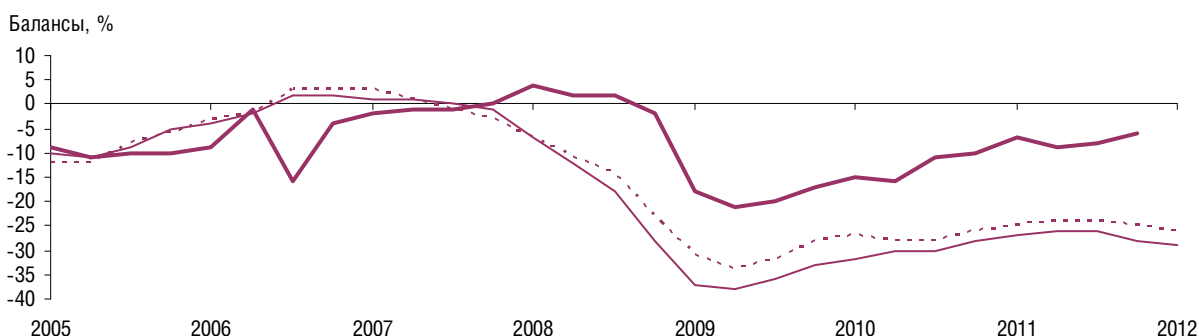
— Европа      — Россия      - - - - - Еврозона

Рис. 1. Индекс предпринимательской уверенности в промышленном производстве



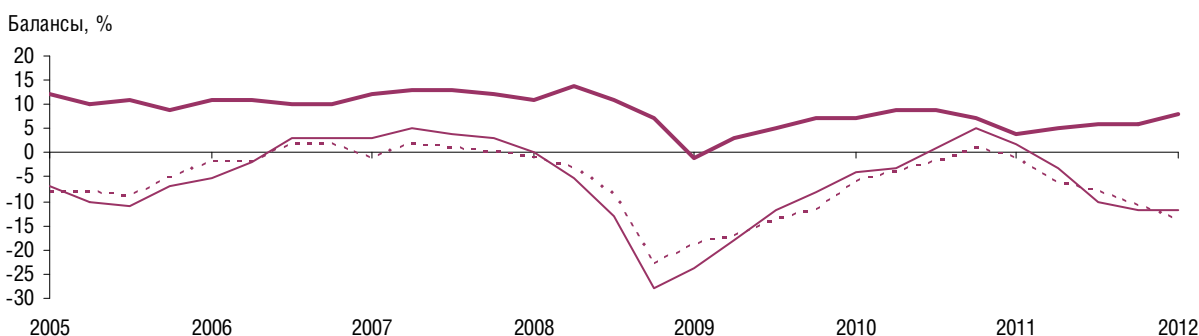
Источники: по России – Центр конъюнктурных исследований Института статистических исследований и экономики знаний НИУ ВШЭ, по Европе – Economic and Financial Affairs, European Commission.

Рис. 2. Индекс предпринимательской уверенности в строительстве



Источники: по России – Центр конъюнктурных исследований Института статистических исследований и экономики знаний НИУ ВШЭ, по Европе – Economic and Financial Affairs, European Commission.

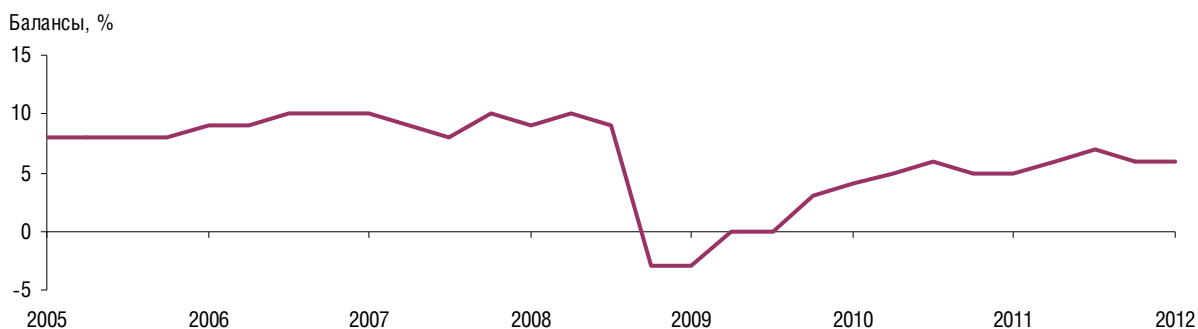
Рис. 3. Индекс предпринимательской уверенности в розничной торговле



Источники: по России – Центр конъюнктурных исследований Института статистических исследований и экономики знаний НИУ ВШЭ, по Европе – Economic and Financial Affairs, European Commission.

<sup>2</sup> Для стран Европы и зоны евро индексы предпринимательской уверенности рассчитываются по результатам ежемесячных обследований. Для России индекс предпринимательской уверенности в промышленном производстве рассчитывается по результатам ежемесячных обследований промышленных организаций, а индексы предпринимательской уверенности в строительстве, розничной и оптовой торговле – на основе результатов ежеквартальных обследований.

Рис. 4. Индекс предпринимательской уверенности в оптовой торговле



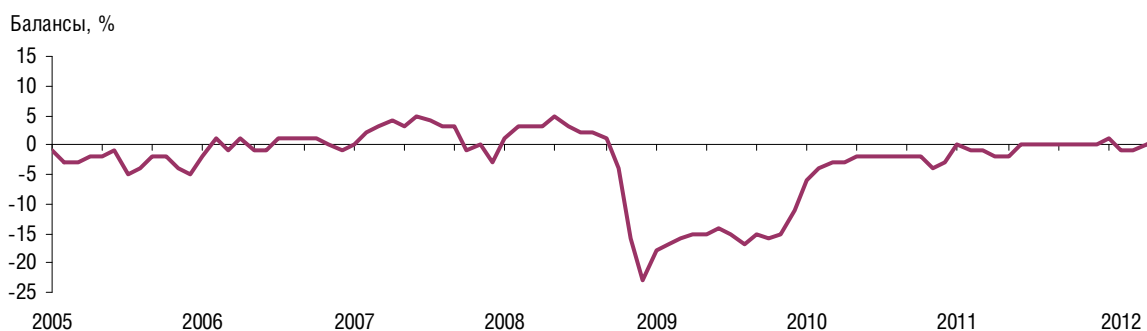
Источник: по России – Центр конъюнктурных исследований Института статистических исследований и экономики знаний НИУ ВШЭ.

## Промышленное производство

### I. Обобщенная конъюнктура<sup>3</sup>

Результаты ежемесячных опросов руководителей более 4.4 тыс. крупных и средних промышленных предприятий различных видов экономической деятельности, проведенных в I квартале 2012 г., оказались на уровне пассивных ожиданий, которые высказывали респонденты еще в декабре 2011 г. В результате происходящих в отрасли процессов величина **индекса предпринимательской уверенности** колебалась на протяжении квартала около нулевой отметки.

Рис. 5. Индекс предпринимательской уверенности в промышленном производстве



В апреле наибольшее значение индекса предпринимательской уверенности среди укрупненных видов экономической деятельности выявлено в добывающих отраслях (+5%). В организациях обрабатывающих производств величина индекса по сравнению с предыдущим периодом возросла на 2 п. п. и составила (0%). На предприятиях, производящих и распределяющих электроэнергию, газ и воду, значение индекса было ниже (-4%). Максимальная величина индекса предпринимательской уверенности в апреле 2012 г. зафиксирована в организациях, добывающих полезные ископаемые, кроме топливно-энергетических, производящих кокс и нефтепродукты (+6% соответственно), а наименьшая – на предприятиях, изготавливающих прочие неметаллические минеральные продукты (-11%).

Среди промышленных предприятий различных видов деятельности наиболее заметное улучшение делового климата в апреле наблюдалось в добывающих отраслях. В обрабатывающем секторе преимущественно позитивные оценки дали руководители организаций, производящие пищевые продукты (включая напитки) и табак. С наступлением теплой погоды сезонно ухудшилась ситуация на предприятиях по производству и распределению электроэнергии, газа и воды.

<sup>3</sup> Проведена сезонная корректировка временных рядов показателей деятельности организаций в промышленности, строительстве, розничной и оптовой торговле.



## II. Производственная ситуация

В апреле 2012 г. по сравнению с мартом отмечалась тенденция к замедлению темпов роста внутреннего **спроса** на промышленную продукцию. Так, баланс оценки изменения показателя составил +2% (+1% в апреле прошлого года).

Рис. 6. Динамика оценки изменения спроса на продукцию промышленных организаций



В апреле наибольшая интенсивность спроса наблюдалась на предприятиях, выпускающих пищевые продукты (включая напитки) и табак, транспортные средства и оборудование, а также добывающих полезные ископаемые, кроме топливно-энергетических. Заметное снижение спроса на продукцию отмечалось в сфере производства прочих неметаллических минеральных продуктов.

Удельный вес промышленных предприятий, имеющих «нормальный» уровень портфеля заказов, составил чуть более 70%. При этом 24% респондентов характеризовали спрос на уровне «ниже нормального».

В годовом интервале замедлилось отрицательное влияние на производственную деятельность **недостаточного спроса на продукцию предприятия внутри страны** (с 47% в апреле 2011 г. до 45% в апреле 2012 г.). При этом данный фактор оказывал наибольшее негативное воздействие на производственную деятельность организаций целлюлозно-бумажного производства, издательской и полиграфической деятельности (58%), производящих прочие неметаллические минеральные продукты (57%), выпускающих транспортные средства и оборудование (56%).

Баланс оценки изменения **выпуска продукции** составил в апреле 2012 г. +5% (против +6% в марте 2012г. и +2% в апреле 2011 г.).

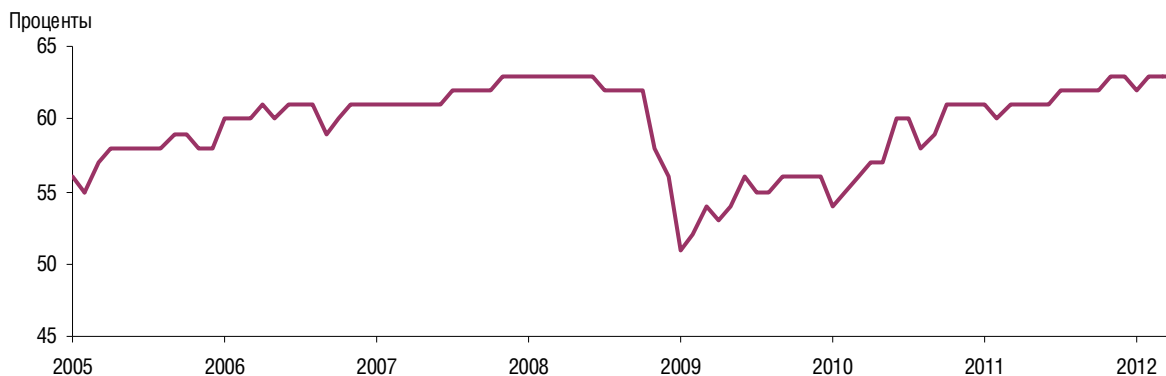
Рис. 7. Динамика оценки изменения выпуска основного вида продукции (в натуральном выражении) промышленных организаций



Тенденции, характерные для промышленности в целом, нашли свое отражение в динамике отдельных отраслей. Лучшая производственная ситуация в апреле наблюдалась в организациях, выпускающих пищевые продукты (включая напитки) и табак, добывающих полезные ископаемые, кроме топливно-энергетических.

Как свидетельствуют результаты ежемесячных опросов, в целом по совокупности организаций **средний уровень загрузки производственных мощностей** составлял на протяжении января–апреля текущего года 63%, и, по мнению более 80% респондентов, в ближайшие полгода производственных мощностей будет достаточно для удовлетворения ожидаемого спроса на продукцию.

Рис. 8. Динамика среднего уровня загрузки производственных мощностей промышленных организаций



В промышленных организациях отдельных видов экономической деятельности сохранялась достаточно высокая интенсивность использования производственных мощностей. Лидерами являлись предприятия, добывающие топливно-энергетические полезные ископаемые (74%), производящие кокс и нефтепродукты (73%), выпускающие резиновые и пластмассовые изделия (66%). Значение этого показателя было ниже в компаниях, ориентированных в основном на внутренний спрос: занятых целлюлозно-бумажным производством, издательской и полиграфической деятельностью, выпуском машин и оборудования (61% соответственно), пищевых продуктов (включая напитки) и табака (59%).

Наиболее существенный темп роста загрузки производственных мощностей зафиксирован в организациях, добывающих полезные ископаемые, кроме топливно-энергетических (с 62% в марте до 65% в апреле), производящих химические продукты (с 61 до 64%).

Негативная динамика показателя отмечалась в организациях, выпускающих кокс и нефтепродукты (с 76 до 73%), текстильного и швейного производства (с 64 до 63%), производящих и распределяющих электроэнергию, газ и воду (с 63 до 62%).

Без изменений остался уровень загрузки мощностей на предприятиях, производящих машины; электрооборудование, электронное и оптическое оборудование; пищевые продукты (включая напитки) и табак.

Около 30% респондентов указывали на негативное влияние фактора **«изношенность и отсутствие надлежащего оборудования»**. При этом наибольшее его проявление наблюдалось в производстве и распределении электроэнергии, газа и воды (56% предпринимателей).

Согласно результатам обследования, в апреле на промышленных предприятиях незначительно улучшилась ситуация с динамикой **численности занятых**. Баланс оценки изменения показателя по сравнению с мартом увеличился на 1 п. п. и составил –1%.

При этом большинство руководителей предприятий (86%) отмечали, что в анализируемом месяце численность работников на их предприятиях соответствовала фактическому объему производства. На недостаток кадрового состава указали 10% предпринимателей и только 4% – на его избыток.

Рис. 9. Динамика оценки изменения численности занятых в промышленных организациях



По прогнозам предпринимателей, в ближайшие 3–4 месяца ожидается незначительное улучшение ситуации с занятостью. Одновременно почти 80% руководителей не предполагают в этот период заниматься рекрутинговой деятельностью.

Одновременно часть промышленных предприятий продолжала ощущать недостаток **квалифицированных рабочих**. Дефицит квалифицированных кадров наблюдался на предприятиях практически всех отраслей промышленности. Наибольшие кадровые проблемы с данной категорией работников выявлены в организациях, выпускающих машины и оборудование (44%), металлургического производства (37%). Одновременно лучшая ситуация с квалифицированными рабочими отмечалась в организациях по производству кокса и нефтепродуктов.

### III. Цены

Сформировавшаяся в январе–марте текущего года стабильная ситуация с **ценами на реализуемую продукцию** в апреле подверглась коррекции в сторону повышения. Более активный рост цен прослеживался в сфере производства пищевых продуктов (включая напитки) и табака, резиновых и пластмассовых изделий, прочих неметаллических минеральных продуктов.

В анализируемом периоде, по оценкам руководителей предприятий, наблюдалось незначительное ускорение темпов роста **цен на сырье и материалы**. Так, баланс оценки изменения показателя в апреле составил +25%, что на 1 п. п. больше, чем в марте.

Рис. 10. Динамика оценки изменения цен на продукцию промышленных организаций



Исходя из мнений респондентов, инфляционные ожидания на ближайшие 3–4 месяца несколько возросли. При этом в ближайшей перспективе более 20% участников опроса предполагают повысить цены на реализуемую продукцию и около 40% прогнозируют рост цен на сырье и материалы. В большей степени ожидается увеличение цены реализации собственной продукции в сфере производства прочих неметаллических минеральных продуктов, резиновых и пластмассовых изделий.

#### IV. Финансово-экономическая ситуация

Анализ финансово-экономического положения промышленных организаций показал, что в апреле продолжилось снижение значений таких важных индикаторов, как обеспеченность собственными финансовыми средствами и прибыль предприятий. Баланс оценок изменения **обеспеченности собственными финансовыми средствами** составил –4% (против –2% в предыдущем месяце).

Наибольший дефицит собственных финансовых средств отмечался на предприятиях химического, текстильного и швейного производств, выпускающих кожу, обувь и изделия из кожи. Более оптимистично оценивали финансовое положение своих организаций руководители компаний, добывающих топливно-энергетические полезные ископаемые, производящих резиновые и пластмассовые изделия, транспортные средства, электрооборудование, электронное и оптическое оборудование.

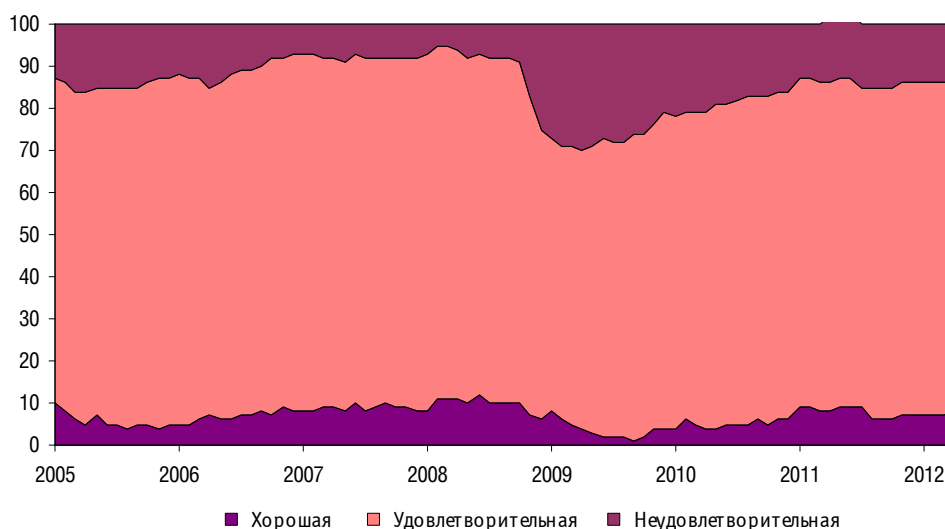
В анализируемом месяце наблюдалось ускорение темпов сокращения **прибыли**. В итоге в целом значение баланса оценок изменения показателя составило –5% (против –3% в марте). Позитивно складывалась ситуация с прибылью в промышленных организациях, производящих пищевые продукты, резиновые и пластмассовые изделия, машины, транспортные средства и оборудование.

Рис. 11. Динамика оценки изменения обеспеченности промышленных организаций собственными финансовыми средствами



Несмотря на то, что отрасль остается в зоне невыразительного экономического развития, в целом большинство руководителей (78%) оценили **экономическое положение** своих предприятий как «удовлетворительное», 14% – как «неудовлетворительное» и 8% предпринимателей сочли его «хорошим». По всей видимости, с учетом экономической конъюнктуры, складывающейся на мировом и внутреннем рынках, существующее финансово-экономическое положение своих предприятий вполне устраивает многих участников опроса.

Рис. 12. Динамика оценки экономической ситуации  
в промышленных организациях  
Доля организаций от их общего числа, %

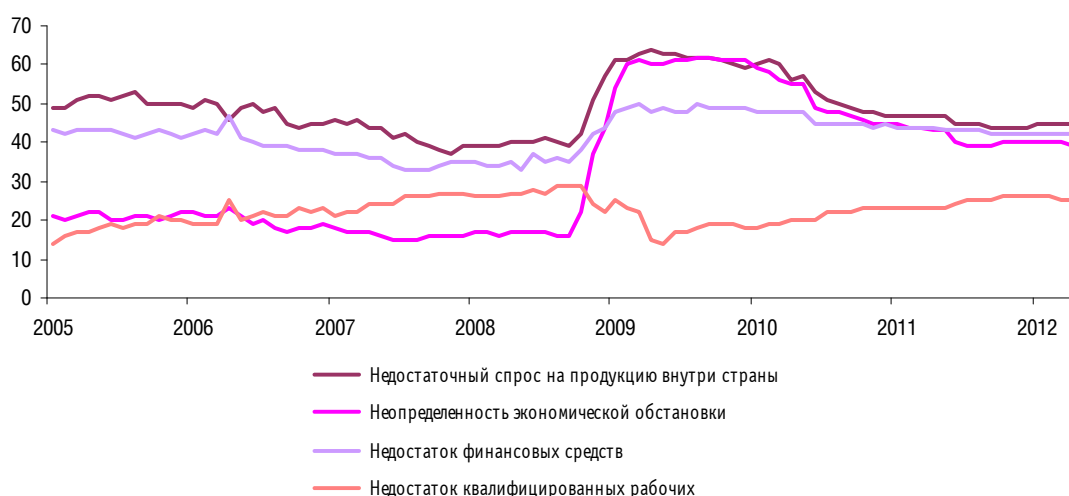


## V. Факторы, ограничивающие деятельность промышленных организаций

Анализ мнений руководителей относительно степени влияния на деловую активность своих предприятий лимитирующих факторов, показал, что в апреле 2012 г. по сравнению с апрелем 2011 г. несколько возросло отрицательное воздействие на производство: **высокого уровня налогообложения, изношенности и отсутствия надлежащего оборудования, недостатка квалифицированных рабочих, конкурирующего импорта.**

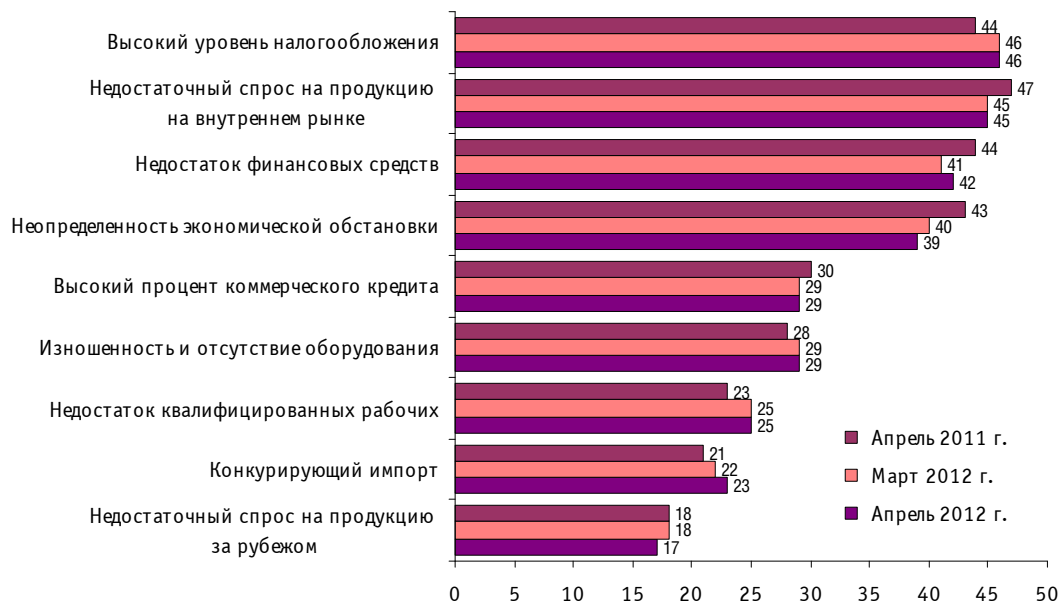
На усиление отрицательного влияния **высокого уровня налогообложения** чаще указывали руководители промышленных предприятий, выпускающих кожу, обувь и изделия из кожи (67%), производящих резиновые и пластмассовые изделия (55%), обрабатывающих древесину и производящих изделия из дерева. Негативное воздействие **конкурирующего импорта** в большей мере коснулось предприятий текстильного и швейного производства, выпускающих кожу, обувь и изделия из кожи.

Рис. 13. Динамика оценок наиболее значимых факторов,  
ограничивающих рост производства промышленных организаций  
Доля организаций от их общего числа, %



Фактор **«неопределенность экономической ситуации»** отмечали преимущественно руководители компаний, производящих кожу, изделия из кожи и обувь, выпускающих текстильную и швейную продукцию, прочие неметаллические минеральные продукты.

Рис. 14. Оценка факторов, ограничивающих деятельность  
промышленных организаций  
Доля организаций от их общего числа, %



Анализ помесечной динамики состояния делового климата на промышленных предприятиях с начала 2011 г. позволяет говорить, что отрасль развивается на протяжении уже более года по стагнационному сценарию. Однако если рассматривать деловой климат в отрасли с точки зрения самих предпринимателей, то необходимо констатировать улучшение настроений респондентов в I квартале текущего года по сравнению с концом 2011 г., что можно расценивать как стартовую площадку для дальнейшего возможного роста.

## Строительство

### I. Обобщенная конъюнктура

Результаты ежеквартальных опросов руководителей около 6.5 тыс. строительных организаций в I квартале 2012 г. показали, что третий квартал подряд в отрасли наблюдается, хотя и не очень активное, улучшение состояния делового климата, особенно заметны позитивные изменения по сравнению с соответствующим периодом прошлого года. Однако говорить о полноценном выходе отрасли из кризисного состояния пока еще преждевременно. Большинство оценок финансово-экономической деятельности строительных организаций, полученных в анализируемом квартале, находились в отрицательной зоне и не достигли докризисных значений.

В результате индекс предпринимательской уверенности, характеризующий состояние делового климата в отрасли, в I квартале 2012 г. не изменился по сравнению с IV кварталом 2011 г., составив (-6%).

Рис. 15. Индекс предпринимательской уверенности в строительстве



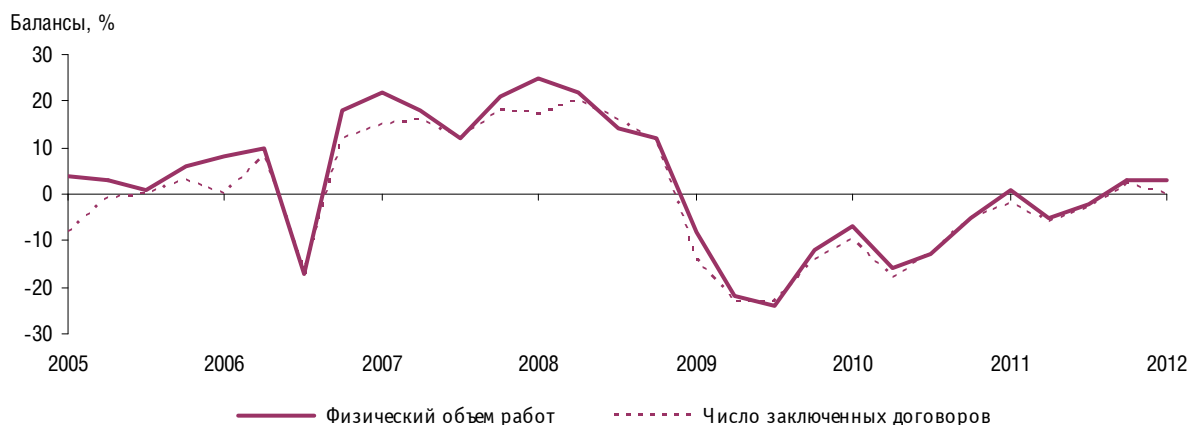
В крупных подрядных организациях (с персоналом свыше 250 человек) значение индекса свидетельствовало о росте деловой активности, тогда как в малых строительных организациях (с численностью работников менее 50 человек) – о продолжающемся ее снижении.

Показатели предпринимательской уверенности подрядных организаций в различных федеральных округах Российской Федерации в I квартале 2012 г. характеризовались отрицательными значениями. Минимальное значение индикатора, как и кварталом ранее, зафиксировано в Центральном федеральном округе.

## II. Производственная ситуация

Результаты опроса показали, что интенсивность изменения **физического объема работ** сохранилась на уровне предшествующего квартала, баланс оценки данного показателя составил +3%.

Рис. 16. Динамика оценок изменения физического объема работ и числа заключенных договоров в строительных организациях

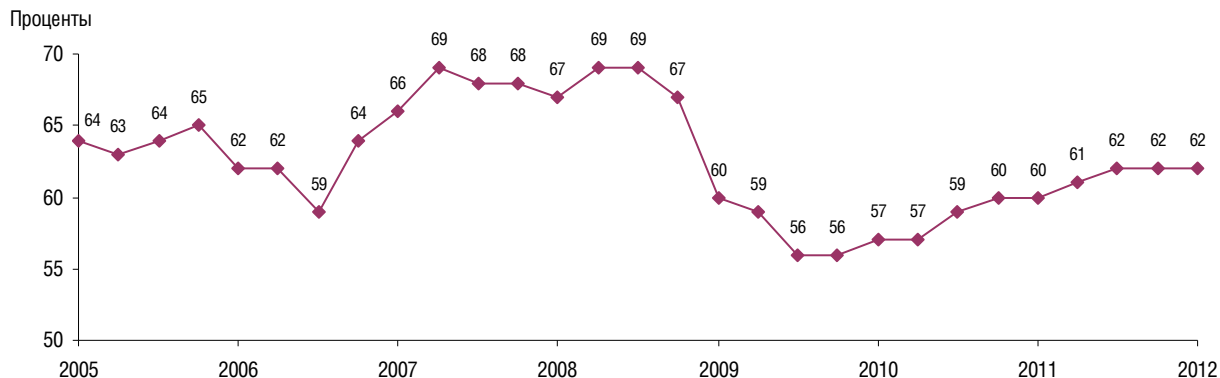


Доля предпринимателей, оценивших уровень спроса (**портфеля заказов**) на строительные работы как «нормальный» и «выше нормального», составила 76%, что соответствует значению предыдущего квартала. Вместе с тем в I квартале 2012 г. по сравнению с предыдущим кварталом замедлились темпы роста **числа заключенных договоров**. В результате баланс оценки изменения числа заключенных договоров снизился до нулевой отметки.

В строительных фирмах с численностью занятых свыше 250 человек балансы оценок изменения числа заключенных договоров и физического объема выполненных подрядных работ составили +6% и +8% (в IV квартале 2011 г. оценки совпадали – +8%). В организациях со штатом сотрудников менее 50 человек продолжились негативные тенденции изменения производственных показателей, что свидетельствовало о сохранении сложностей в работе малого бизнеса. Так, балансы оценок изменения числа заключенных договоров и физического объема работ составили –11%.

В I квартале 2012 г. **средний уровень загрузки производственных мощностей** сохранился на уровне предыдущего квартала, составив 62%. При этом самая многочисленная группа строительных организаций (28%) использовала от 51 до 60% мощностей, 10% – не более 30%, а 8% – свыше 90%.

Рис. 17. Динамика среднего уровня загрузки производственных мощностей в строительных организациях



Самый высокий региональный показатель средней загруженности производственных мощностей был зафиксирован в строительных организациях Дальневосточного федерального округа (66%), а самый низкий – в Сибирском федеральном округе (58%).

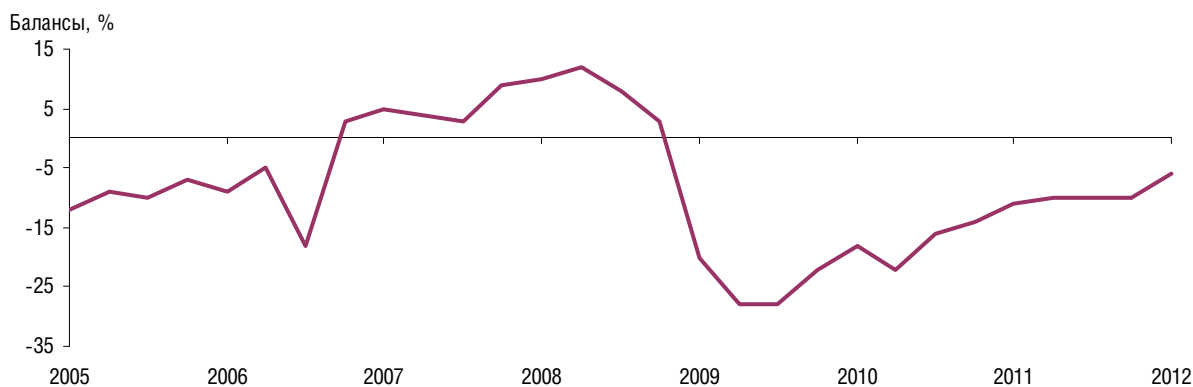
В ближайшие 12 месяцев для удовлетворения ожидаемого спроса на строительные работы имеющихся в настоящее время производственных мощностей «достаточно» и «более чем достаточно». Так посчитали большинство (88%) руководителей предприятий.

Средний уровень **обеспеченности строительных организаций заказами** с I квартала 2011 г. стабилизировался на уровне 6 месяцев. Как и ранее, крупные компании были обеспечены заказами на более длительный срок (7 месяцев), чем малые организации (4 месяца).

В I квартале 2012 г. лучшее положение с заключением новых договоров было зафиксировано в строительных организациях, осуществляющих свою деятельность в Дальневосточном федеральном округе, а худшее – в Центральном федеральном округе.

В строительной отрасли продолжилась отрицательная динамика изменения **численности занятых**, однако темпы снижения снизились: баланс оценки изменения численности занятых составил –6%. Это лучшее значение показателя с I квартала 2009 г.

Рис. 18. Динамика оценки изменения численности занятых в строительных организациях



Для руководителей одной из существенных проблем является обеспечение строительных организаций квалифицированными кадрами. В I квартале 2012 г. каждый пятый участник опроса сообщил о дефиците квалифицированных рабочих в своих компаниях.



Во II квартале 2012 г. подавляющее большинство (94%) респондентов не ожидают снижения численности занятых, из них 16% предполагают ее увеличение.

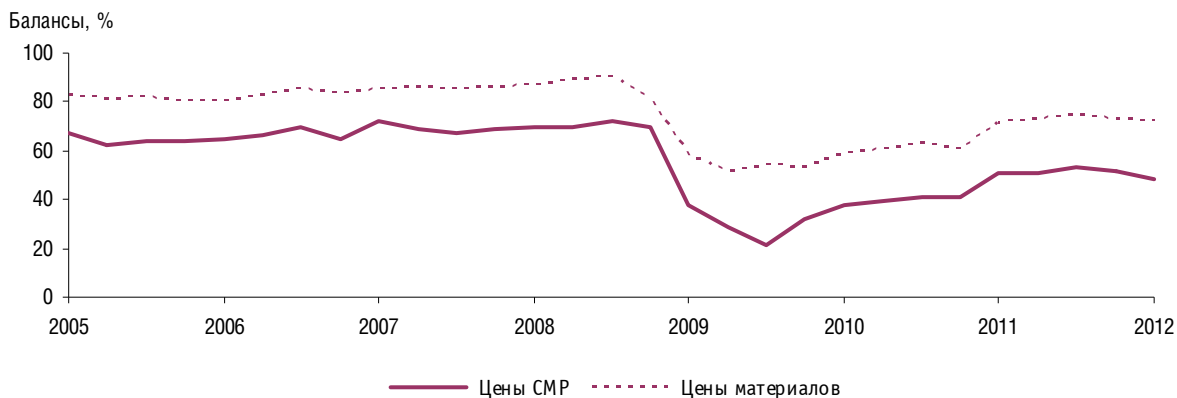
### III. Цены

По мнению руководителей строительных организаций, в I квартале 2012 г. сохранилась тенденция к повышению цен на строительные материалы. Так, возросшие цены зафиксировали 73% участников опроса, причем о росте цен на стройматериалы сообщили большинство предпринимателей независимо от размеров и территориальной принадлежности их предприятий.

Практически не изменилась доля респондентов (36%), отметивших негативное воздействие на строительную деятельность растущих цен на материалы, конструкции и изделия.

В I квартале 2012 г. интенсивность роста цен на строительные материалы по-прежнему опережала темпы роста цен на строительные монтажные работы и продолжала оставаться ориентиром при формировании цен на подрядные работы. Так, о повышении цен на строительные монтажные работы заявил каждый второй участник опроса. Вместе с тем, необходимо отметить, что темпы роста цен на строительные монтажные работы замедлились.

Рис. 19. Динамика оценок изменения цен на строительные монтажные работы и строительные материалы в строительных организациях



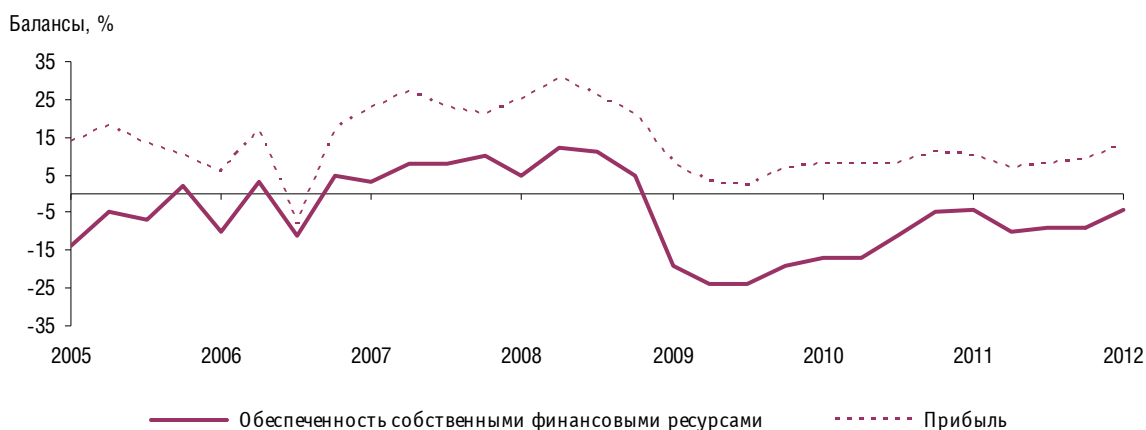
Во II квартале 2012 г. строители ожидают дальнейшего роста цен как на строительные материалы (72% опрошенных), так и на услуги своих организаций (50%).

### IV. Финансово-экономическая ситуация

В отчетном периоде в строительной отрасли продолжилась отрицательная динамика обеспеченности организаций **собственными финансовыми ресурсами**. Доля организаций, в которых финансовая ситуация ухудшилась (19%), преобладала над долей тех, в которых наблюдалось ее улучшение (15%), однако кварталом ранее это соотношение составляло 21 и 12%.

При этом сохранился положительный баланс оценки **прибыли** предприятий, и усилилась интенсивность ее роста. Об увеличении прибыли своих организаций известили 25% руководителей, что на 5 п. п. выше, чем кварталом ранее, а о сокращении – 12%.

Рис. 20. Динамика оценок изменения прибыли и обеспеченности собственными финансовыми ресурсами в строительных организациях



**Средний уровень обеспеченности организаций финансированием**, как и ранее, составил 5 месяцев. Крупные строительные фирмы были обеспечены финансированием на более длительный срок, чем малые организации (7 и 3 месяца соответственно).

Результаты опроса показали, что во всех группах организаций, независимо от численности персонала, оценки изменения прибыли характеризовались положительными балансами. Однако крупные строительные фирмы обладают лучшими финансовыми возможностями для развития своих предприятий. Так, в крупных организациях баланс оценки предпринимателями изменения обеспеченности собственными финансовыми средствами отмечался положительным значением (+3%), тогда как для малой строительной индустрии этот показатель оставался в отрицательной зоне (-13%).

В строительных организациях пяти федеральных округов баланс оценки изменения данного показателя был выше, чем в среднем по отрасли. Худшее положение с обеспеченностью строительных организаций собственными финансовыми ресурсами наблюдалось в Центральном федеральном округе.

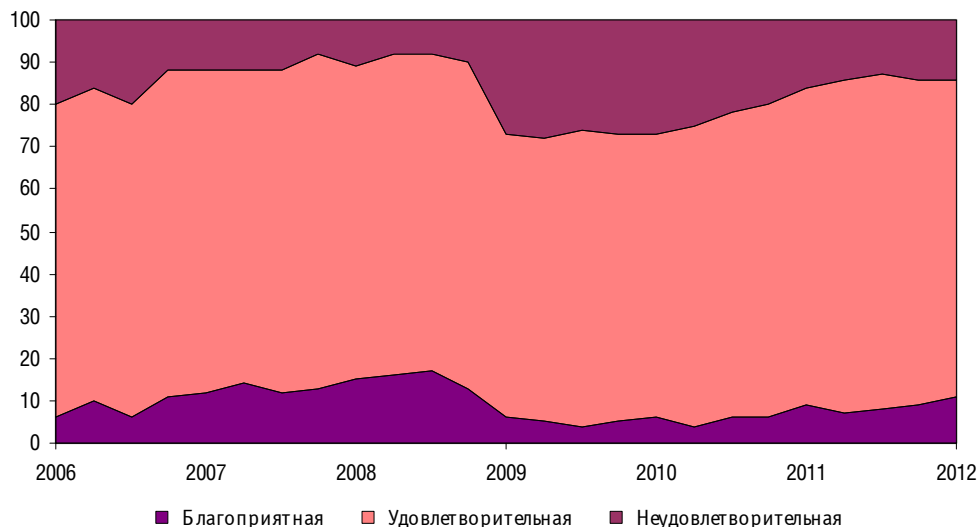
В то же время в I квартале 2012 г. по сравнению с IV кварталом 2011 г. увеличились просроченная дебиторская и кредиторская задолженность строительных организаций.

По мнению предпринимателей, в анализируемом периоде, как и ранее, не проходили официального оформления в среднем до 5% выполненных контрактов и в среднем на 5% снижались объемы подрядных работ.

Свыше 90% участников опроса, высказывая мнение об изменении финансового положения своих организаций в ближайшем квартале, не ожидают его ухудшения, а свыше 20% надеются на улучшение.

В I квартале 2012 г. большинство руководителей строительных организаций (75%) посчитали общее экономическое состояние своих структур «удовлетворительным», 11% – «благоприятным» и 14% – «неудовлетворительным».

Рис. 21. Динамика оценок экономической ситуации в строительных организациях  
Доля организаций от их общего числа, %



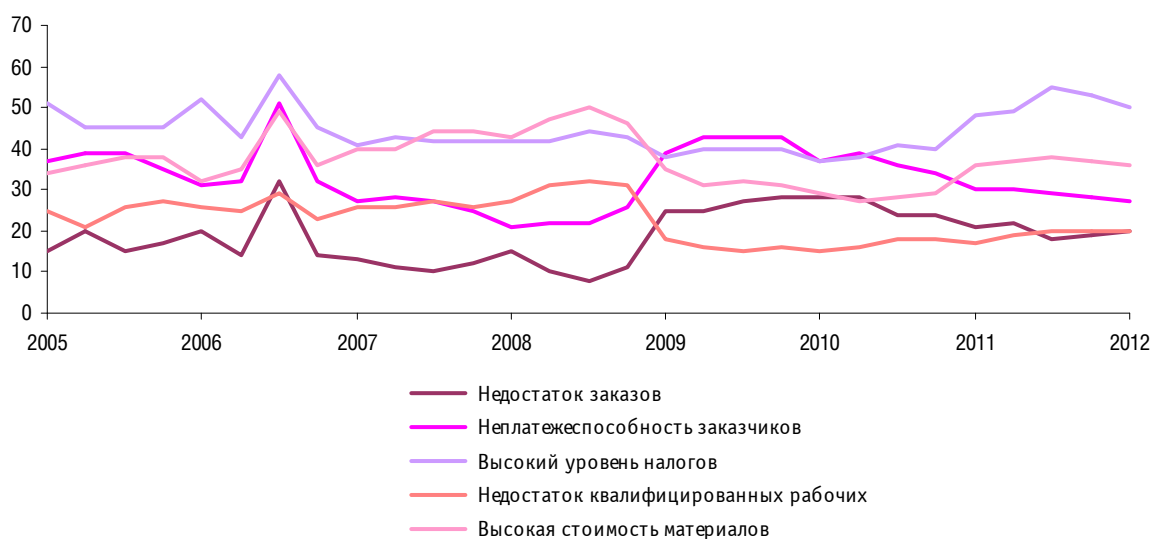
Представители крупных строительных фирм дали более высокие, чем в целом по отрасли, оценки экономической ситуации (77, 14 и 9% соответственно). Менее позитивное мнение о состоянии своих организаций высказали руководители малых компаний (67, 10 и 23% соответственно).

Во II квартале 2012 г. 94% предпринимателей не ждут ухудшения экономического положения своих организаций, а 23% из них предполагают, что оно улучшится.

#### V. Факторы, ограничивающие деятельность строительных организаций

По мнению участников опроса, в I квартале 2012 г. основными факторами, дестабилизирующими состояние делового климата в строительной отрасли, как и прежде, оставались «высокий уровень налогов», «высокая стоимость материалов, конструкций и изделий» и «неплатежеспособность заказчиков».

Рис. 22. Оценка факторов, ограничивающих производственную деятельность строительных организаций  
Доля организаций от их общего числа, %



В анализируемом квартале распространенность фактора «высокий уровень налогов» уменьшилась по сравнению с предыдущим кварталом на 3 п. п., однако влияние налоговой нагрузки все еще существенно, что отметил каждый второй респондент (50%).

Практически не изменилась доля предпринимателей, обеспокоенных высокой стоимостью материалов, конструкций и изделий.

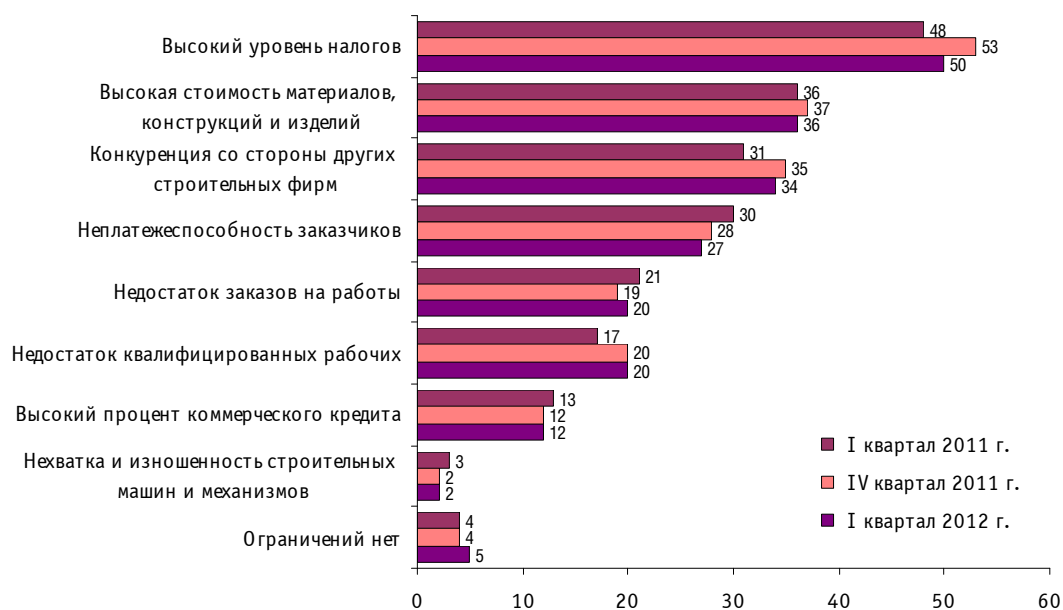
Актуальной проблемой для строителей оставалась неплатежеспособность заказчиков. В I квартале 2012 г. отмечалось сокращение по сравнению с аналогичным периодом 2011 г. частоты упоминаний этого фактора, но воздействие его все еще велико.

Доля респондентов, сославшихся на факторы «недостаток квалифицированных рабочих» и «недостаток заказов на работы», составила 20%. За последние три квартала ситуация с квалифицированными работниками не изменилась и на их дефицит продолжал ссылаться каждый пятый опрошенный. Что касается недостатка заказов, то за этот же период времени влияние данного фактора повысилось.

В I квартале 2012 г. возросла по сравнению с предыдущим периодом на 1 п. п. доля строительных организаций, зафиксировавших отсутствие ограничивающих производственную деятельность факторов.

Рис. 23. Оценка факторов, ограничивающих производственную деятельность строительных организаций

Доля организаций от их общего числа, %



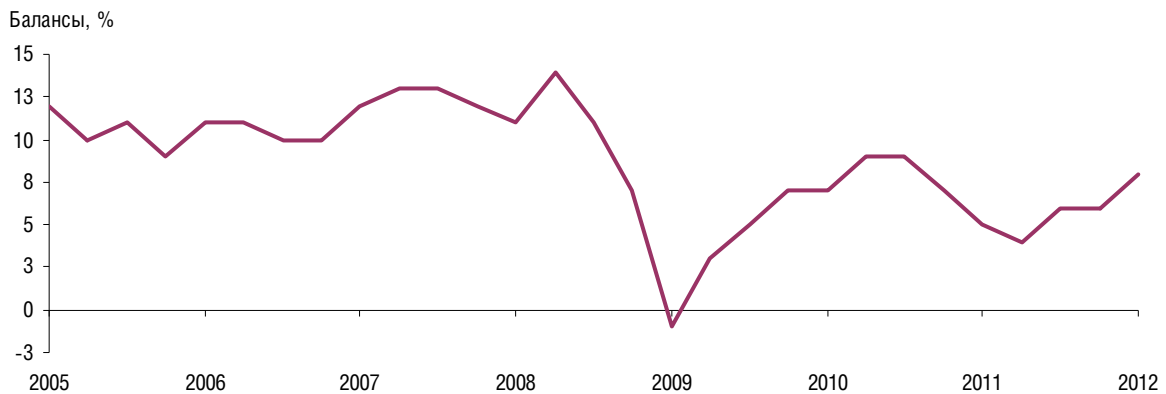
Сравнительный анализ влияния факторов, сдерживающих развитие строительных организаций с различной численностью занятых, показал следующее распределение оценок. На высокий уровень налогов жаловались руководители как крупных, так и малых строительных компаний (50 и 52% соответственно). Высокие цены реализации продукции у производителей стройматериалов чаще беспокоили респондентов из крупных строительных организаций (42 против 32% руководителей малых организаций). Неплатежеспособность заказчиков являлась проблемой как для малых, так и для крупных организаций (29 и 23% соответственно). Недостаток заказов на подрядные работы острее ощущался в малых организациях (30 против 13% в крупных фирмах). Дефицит квалифицированных рабочих испытывали как в крупных, так и в малых компаниях (20%).

## Розничная торговля

### I. Обобщенная конъюнктура

Результаты ежеквартальных опросов руководителей свыше 4.2 тыс. организаций розничной торговли в I квартале 2012 г. позволяют констатировать, что инерционное влияние совокупности факторов, сформировавшихся в отрасли в течение 2011 г., не позволило в анализируемом периоде преодолеть негативную динамику, характерную для многих показателей. Вместе с тем, вопреки осторожным прогнозным оценкам, данным предпринимателями в IV квартале 2011 г., I квартал с точки зрения проявленной активности всех участников рынка, отличился более «деловым» характером. Данная тенденция выразилась в дальнейшем укреплении положительной динамики **индекса предпринимательской уверенности**, значение которого возросло относительно IV квартала на 2 п.п. и составило +8%, а также снижении интенсивности темпов сокращения большинства других показателей, характеризующих состояние делового климата в отрасли.

Рис. 24. Индекс предпринимательской активности в розничной торговле



К наиболее заметной и важной составляющей следует отнести сформировавшиеся в большинстве торговых организаций положительные темпы роста **заказов на поставку товаров**. В частности, в анализируемом квартале значение баланса оценки изменения показателя относительно предшествующего квартала преодолело отрицательный рубеж и составило +1 против -2% в IV квартале (+4% в I квартале 2011 г.).

На фоне активизации заказов в I квартале 2012 г. было зафиксировано замедление темпа сокращения **объема продаж в натуральном выражении**: баланс оценки изменения показателя составил -4 против -9% в IV квартале (-2% в I квартале 2011 г.). Учитывая позитивные ожидания большинства предпринимателей на II квартал 2012 г., а также макро- и микроэкономические составляющие, есть все предпосылки к дальнейшему возрастанию предпринимательской и потребительской активности, что позволит нарастить объемы продаж.

Рис. 25. Динамика оценки изменения объема продаж в натуральном выражении в организациях розничной торговли

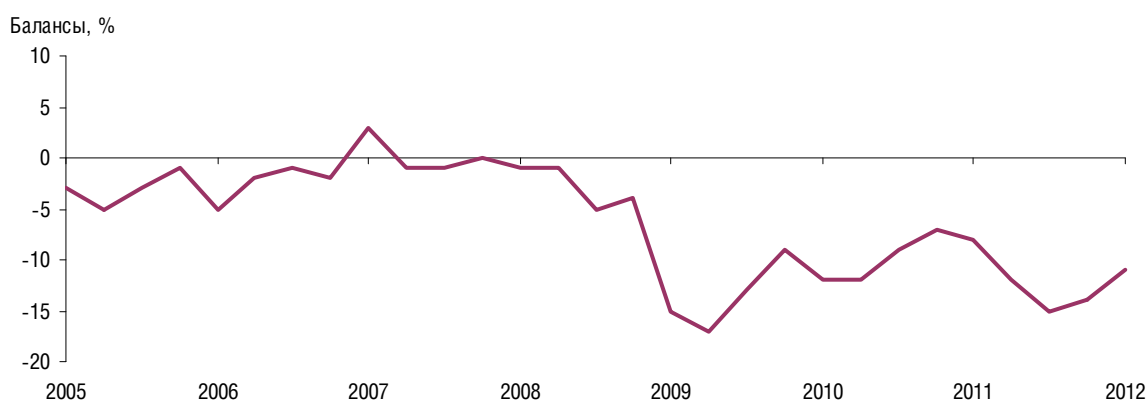


Динамика **оборота розничной торговли**, хотя и отреагировала на внешние процессы незначительным улучшением по сравнению с предыдущим кварталом, в первые месяцы 2012 г. все же оставалась отрицательной. Значение баланса изменения товарооборота, несмотря на заметное снижение темпов сокращения, так и не вышло из отрицательной зоны и составило  $-1\%$  ( $+3\%$  в I квартале 2011 г.).

По мнению предпринимателей, в I квартале 2012 г. в структуре потребительских расходов домашних хозяйств доля объемов продаж непродовольственных товаров превосходила продовольствие и характеризовалась положительной динамикой.

Сложившаяся в отрасли конъюнктура не оказала существенного влияния на кадровую политику. В большинстве торговых организаций процесс высвобождения персонала продолжался и отличался от IV квартала 2011 г. лишь интенсивностью. В результате баланс оценки изменения численности занятых в I квартале 2012 г. составил  $-11$  против  $-14\%$  в предшествующем периоде ( $-8\%$  в I квартале 2011 г.).

Рис. 26. Динамика оценки изменения численности занятых в организациях розничной торговли



Положительная динамика заказов на поставку товаров, а также замедление негативных процессов в развитии оборота розничной торговли и объемов продаж сыграли позитивную роль в оценках изменения **ассортимента реализуемых товаров**. В результате в I квартале 2012 г. в большинстве торговых организаций было зафиксировано расширение ассортимента реализуемых товаров. Баланс оценки изменения показателя, увеличившись по сравнению с IV кварталом, составил  $+17\%$  ( $+16\%$  в I квартале 2011 г.).

Ассортиментная политика предпринимателей основывалась на совокупном предложении потребителям как отечественных, так и зарубежных товаров.

Обследованием выявлено, что в I квартале 2012 г. средняя доля импортной продукции в общем объеме оборота розничной торговли составила 32%. В большей степени данная тенденция прослеживалась для групп товаров непродовольственного назначения. Так, средняя доля непродовольственных товаров импортного происхождения относительно продовольствия была преобладающей и составляла 45 против 23% соответственно.

В I квартале прослеживалось замедление темпов сокращения **объема складских запасов**. Баланс оценки изменения показателя в анализируемом периоде составил –2 против –7% кварталом ранее (–3% в I квартале 2011 г.). При этом большинство руководителей (88%) отметили, что уровень складских запасов в их организациях соответствует «нормальному».

**Структура поставщиков товаров** организациям розничной торговли в I квартале 2012 г. была сформирована из производителей продукции, оптовых и оптово-посреднических фирм, предприятий розничной торговли, физических лиц и прочих организаций. При этом основными поставщиками для большинства розничных сетей стали оптовые и оптово-посреднические фирмы, а также предприятия-производители, расположенные в одном с ними регионе.

Независимо от складывающейся экономической ситуации в анализируемом квартале сохранялась практически без изменений **система расчетов с поставщиками** – 60% руководителей торговых организаций предпочитали применять безналичные платежи по факту реализации товара.

Система наличных расчетов с поставщиками товаров традиционно применялась руководителями менее активно. Наличные расчеты проводились в основном при получении товара и по факту его реализации, на что указали 27 и 20% руководителей соответственно.

## II. Цены

Формирование ценового тренда в розничной торговле в I квартале 2012 г. проходило с учетом целого ряда факторов, обуславливающих замедление темпов роста **цен реализации товаров**: баланс оценок изменения показателя в I квартале продолжил снижение по сравнению с предшествующим кварталом и составил +40% (+43% в IV квартале 2011 г.).

В I квартале 2012 г. **средний сложившийся уровень торговой наценки** в организациях составил 27%, при этом, по мнению участников опроса, желаемая средняя торговая наценка, которая была бы достаточной для возмещения издержек обращения и обеспечила получение необходимой прибыли, составляет около 40%.

В то же время, средний уровень торговой наценки в розничных организациях **по социально значимым продовольственным товарам** составил 17%.

## III. Финансово-экономическая ситуация

Отсутствие перемен в отрицательной динамике, характеризующей **обеспеченность организаций собственными финансовыми ресурсами**, оставалось одним из главных негативных сигналов, указывающих на то, что предприниматели пока не могут преодолеть многочисленные ограничения посткризисного периода, продолжающие оказывать дестабилизирующее влияние на компенсационные процессы в отрасли. Баланс оценки изменения показателя в I квартале сохранил значение предшествующего квартала и составил –5% (–8% в I квартале 2011 г.).

Рис. 27. Динамика оценки изменения обеспеченности собственными финансовыми ресурсами в организациях розничной торговли



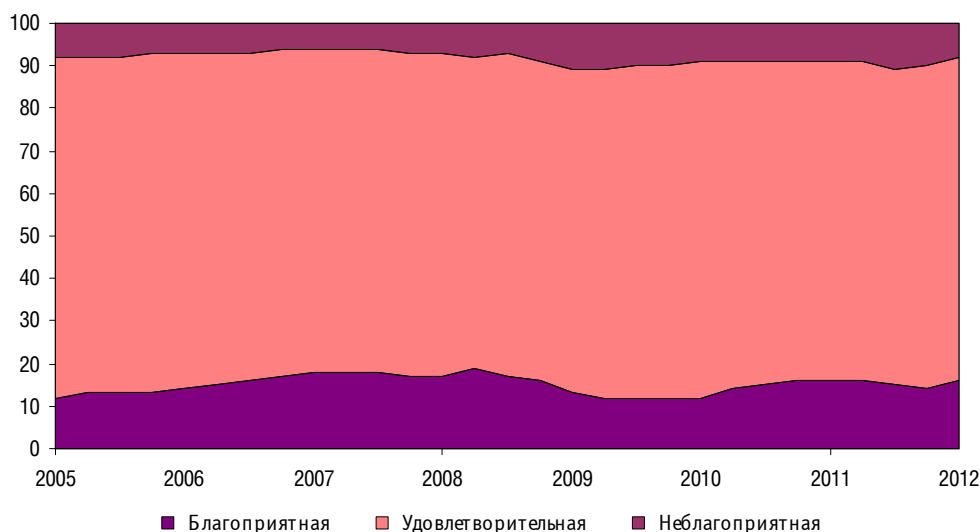
Активизация деловой конъюнктуры в I квартале 2012 г оказалась недостаточной для наращивания финансового потенциала. Баланс оценок изменения прибыли, несколько улучшив значение относительно предшествующего квартала, составил –5%.

Однако в данной ситуации поводом для сдержанного оптимизма, вероятно, можно считать благоприятные ожидания респондентов в отношении перспективы увеличения доходов – во II квартале 2012 г. большинство из них ожидают улучшения финансовой ситуации.

Согласно результатам исследования, в I квартале 2012 г. к преобладающим **направлениям** развития бизнеса для большинства организаций, участвовавших в опросе, относились меры, направленные на рекламные компании (39% респондентов), модернизацию и обновление оборудования, а также изучение спроса (27% соответственно). Вместе с тем, 34% опрошенных респондентов указали на отсутствие в их организациях деятельности, связанной с отчислением финансовых средств на развитие и расширение их бизнеса.

Несмотря на сохраняющиеся негативные явления, большинство (76%) участников опроса охарактеризовали экономическую ситуацию в анализируемом квартале как **«удовлетворительную»**.

Рис. 28. Динамика оценки экономической ситуации в организациях розничной торговли  
Доля организаций от их общего числа, %



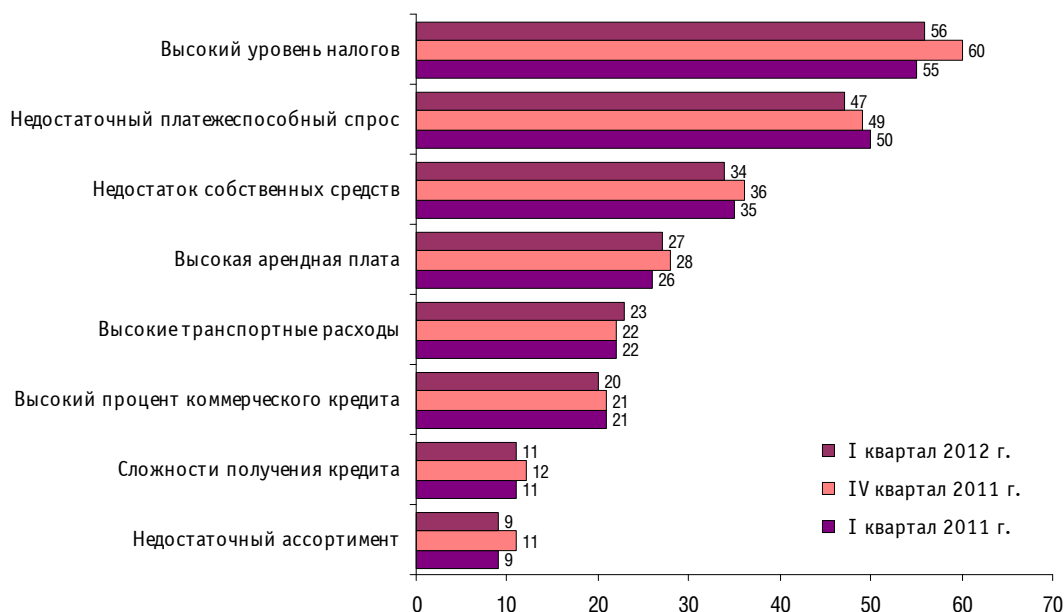


#### IV. Факторы, ограничивающие деятельность организаций розничной торговли

Позитивные процессы в отрасли привели к некоторому ослаблению, по сравнению с IV кварталом, отрицательного воздействия фактора «недостаточный платежеспособный спрос». Прослеживалось также возобновление тенденции ослабления негативной нагрузки со стороны таких ограничений, как «высокий уровень налогов», «недостаток финансовых средств», «высокий процент коммерческого кредита», «сложности получения кредита».

Менее значимыми осложнениями для бизнеса в анализируемом периоде предприниматели посчитали **недостаточный ассортимент**, а также **недостаток торговых и складских помещений**.

Рис. 29. Оценка факторов, ограничивающих деятельность организаций розничной торговли  
Доля организаций от их общего числа, %



Несмотря на позитивные ожидания предпринимателей на ближайшие месяцы, определенная напряженность в сфере розничной торговли присутствует и, скорее всего, в ближайшее время не ослабеет.

## Оптовая торговля

### I. Обобщенная конъюнктура

Результаты очередного ежеквартального опроса руководителей свыше 3 тыс. организаций оптовой торговли в I квартале 2012 г. свидетельствуют об отсутствии каких-либо явных изменений состояния делового климата в данном секторе экономики относительно предшествующего квартала. Очевидно, участники рынка в первые месяцы начавшегося года находились в несколько выжидательной позиции, что было обусловлено экономическими и социальными аспектами, а зафиксированная тенденция к росту некоторых финансово-экономических результатов в большей степени достигнута за счет потенциала, накопленного в течение 2011 г.

Вследствие относительной сбалансированности происходящих в отрасли процессов, в I квартале 2012 г. значение **индекса предпринимательской уверенности** по сравнению с предыдущим кварталом осталось неизменным и составило +6%. Положительная величина индекса сформировалась, главным образом, за счет позитивных ожиданий большинства предпринимателей относительно развития своих структур на II квартал 2012 г.

Рис. 30. Индекс предпринимательской уверенности в оптовой торговле



Наибольшая интенсификация бизнеса в I квартале 2012 г., по сравнению с предшествующим кварталом, прослеживалась в фирмах, деятельность которых была связана с поставками для клиентов, закупающих товары производственно-технического назначения. Прежде всего, это касалось оптовых структур, реализующих химические продукты (индекс предпринимательской уверенности составил +12%), машины и оборудование (+8%), автомобильные детали, узлы и принадлежности (+8%), лесоматериалы и строительные материалы (+7%), а также топливо (+4%).

Зафиксированное ослабление бизнес-активности в фирмах, занимающихся социально-значимыми товарами, вполне закономерно для начала делового сезона, когда домашние хозяйства, являясь конечными потребителями данной продукции, традиционно берут паузу в расходах.

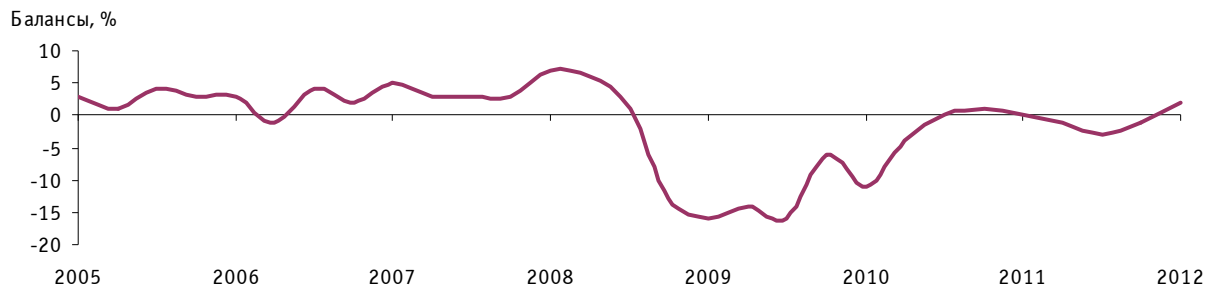
В I квартале 2012 г. прослеживалось ускорение темпов сокращения **спроса** на реализуемую оптовиками продукцию. В результате значение баланса оценок изменения показателя снизилось до -4%. Следует отметить, что негативное влияние отмеченной тенденции распространилось на все виды реализуемой оптовыми фирмами товаров, оказав при этом дифференцированное воздействие на различные группы. В частности, наихудшую ситуацию со спросом в I квартале отметили руководители оптовых фирм, поставляющих на рынок товары социально-значимой принадлежности, что, впрочем, для анализируемого периода является вполне закономерной тенденцией.

Продолжилась негативная динамика **объемов продаж**, в результате значение баланса оценок изменения показателя в I квартале 2012 г. составило -2 против -3% в предыдущем квартале. Идентичные тенденции были характерны и для динамики объемов продаж по группам товаров.

Сложившаяся конъюнктура в оптовой торговле в I квартале 2012 г. напрямую отразилась на динамике **товарооборота**: баланс оценки изменения показателя снизился относительно нулевого значения IV квартала и составил -4% (+1% в I квартале 2011 г.).

В I квартале 2012 г. большинство руководителей оптовых фирм впервые за прошедший год приступили к расширению штата сотрудников, при этом, судя по прогнозным оценкам, намерены сохранить данную тенденцию и во II квартале. В результате, отрицательное значение баланса оценки изменения **численности занятых** в анализируемом периоде перешло в положительную зону и составило +2% (0% в I квартале 2011 г.).

Рис. 31. Динамика оценки изменения численности занятых в организациях оптовой торговли



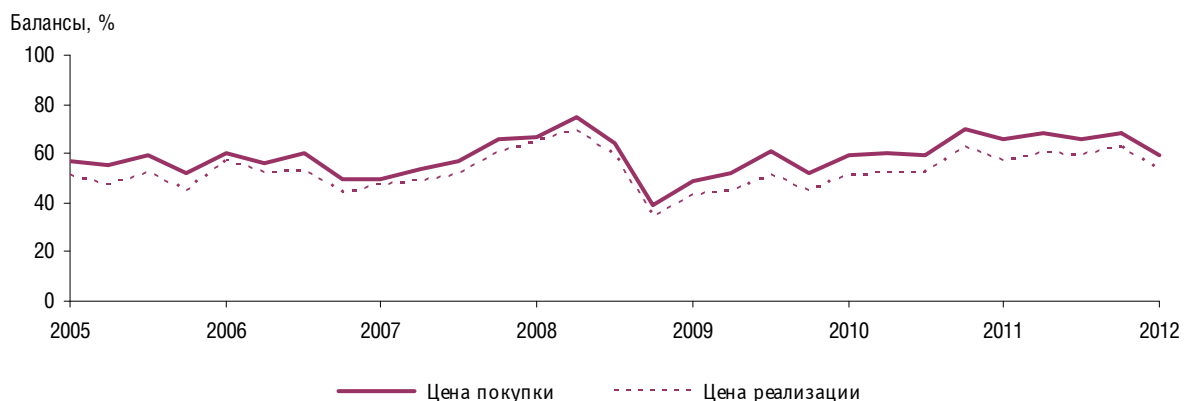
В наибольшей степени данная тенденция прослеживалась в оптовых фирмах, реализующих автомобильные детали, автотранспорт, фармацевтические товары.

В I квартале 2012 г. без изменений оставалась **структура источников финансирования** оптовых организаций. Как и прежде, доля собственных оборотных средств в общем объеме использованных источников финансирования составляла основную часть – 67%, кредитных и заемных – 21%, финансовых средств клиентов – 11%, прочих средств – 1%.

## II. Цены

Исходя из результатов обследования, в I квартале 2012 г. наблюдалась тенденция к снижению цен со стороны основных поставщиков товаров для оптовых организаций. В частности, балансовые значения оценок изменения **цен покупки** и **цен реализации** относительно предыдущего квартала продемонстрировали снижение и составили +59 и +53% соответственно (+68 и +63% соответственно в IV квартале 2011 г.).

Рис. 32. Динамика оценок изменения цен покупки и реализации в организациях оптовой торговли



Стратификация оптовых фирм по основным видам деятельности показала, что ослабление темпов роста отпускных оптовых цен было, в первую очередь, характерно для фирм, занимающихся поставками автотранспортных средств, бытовой мебели и прочих неэлектрических бытовых приборов, а также бытовых электротоваров, радио- и телеаппаратуры.

В I квартале 2012 г. **средний сложившийся уровень торговой наценки** оптовиков составил 13%, при этом, по мнению участников опроса, желаемая средняя торговая наценка, которая была бы достаточной для возмещения издержек обращения и обеспечила получение необходимой прибыли, составляет 20%.

**Порядок расчетов оптовых торговых организаций** с поставщиками и покупателями реализуемых товаров в I квартале 2012 г. не изменился.

Осталась без изменений по сравнению с предыдущим кварталом и **система расчетов** организаций оптовой торговли с поставщиками продукции, при которой доля безналичной формы была основной и составила 96% от общего объема расчетов. Доля наличных расчетов составила 2%, взаимозачетов – 2%. Векселя, другие финансовые инструменты и бартер как формы расчетов практически не использовались.

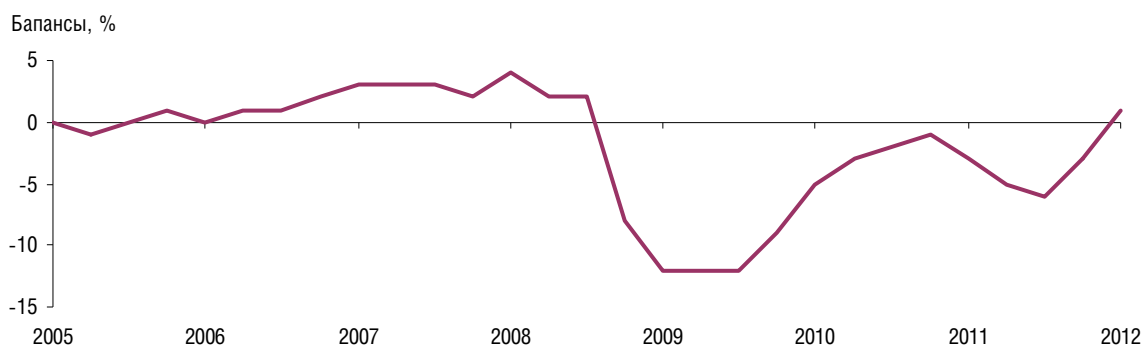
В финансовых отношениях с покупателями оптовика применяли преимущественно безналичные и наличные расчеты (83 и 15% от общего объема расчетов). Доля взаимозачетов оставалась на уровне 1%.

### III. Финансово-экономическая ситуация

Анализ финансово-экономического положения организаций оптовой торговли в I квартале 2012 г. позволил выявить тенденции, не позволяющие однозначно интерпретировать результаты финансовой деятельности.

С одной стороны, в анализируемом квартале отмечались положительные темпы роста **собственных финансовых ресурсов фирм**: впервые за последние три года балансовое значение данного показателя преодолело отрицательный рубеж и составило +1% (–3% соответственно в I и IV кварталах 2011 г.).

Рис. 33. Динамика оценки изменения обеспеченности собственными финансовыми ресурсами

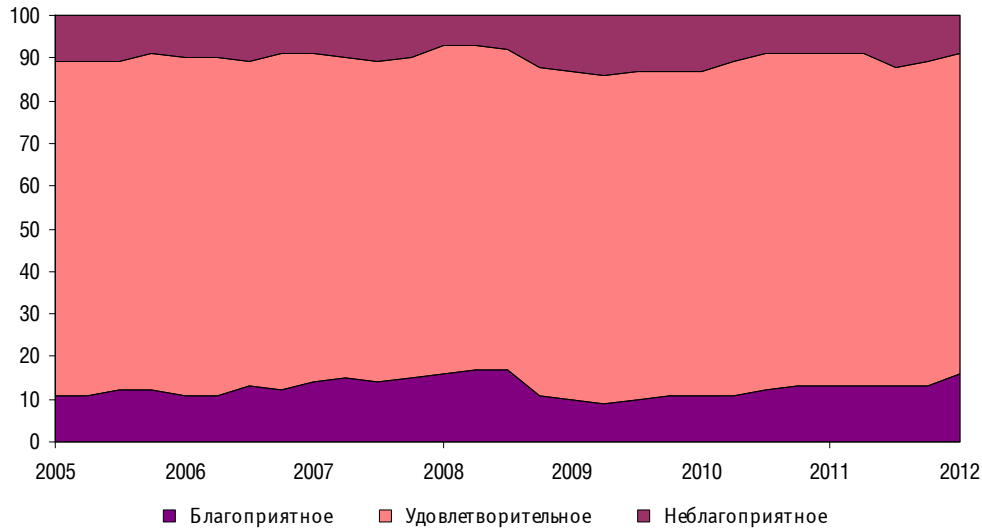


К достаточно позитивному моменту в деятельности оптовых фирм также следует отнести стабилизацию ситуации с кредитованием их бизнеса, что свидетельствует об установившемся доверии и балансе между банковским сектором и заемщиками. В частности в I квартале отмечалось закрепление тенденции роста **обеспеченности кредитными и заемными финансовыми ресурсами**. Баланс оценки изменения показателя сохранил значение IV квартала и составил +1%.

С другой стороны, несмотря на вышеуказанные позитивные изменения, дальнейшая понижительная корректировка в динамике **прибыли** не позволяет в полной мере констатировать наращивание финансового потенциала в данном секторе экономики. Значение баланса оценок изменения показателя, снизившись относительно IV квартала на 4 п.п., составило –5%.

Преобладание позитивных оценок в финансово-экономической деятельности развития оптовых фирм позволило большинству руководителей (75%) в I квартале 2012 г. охарактеризовать сложившееся в организациях **экономическое положение** как «удовлетворительное».

Рис. 34. Динамика оценки экономического положения  
в организациях оптовой торговли  
Доля организаций от их общего числа, %



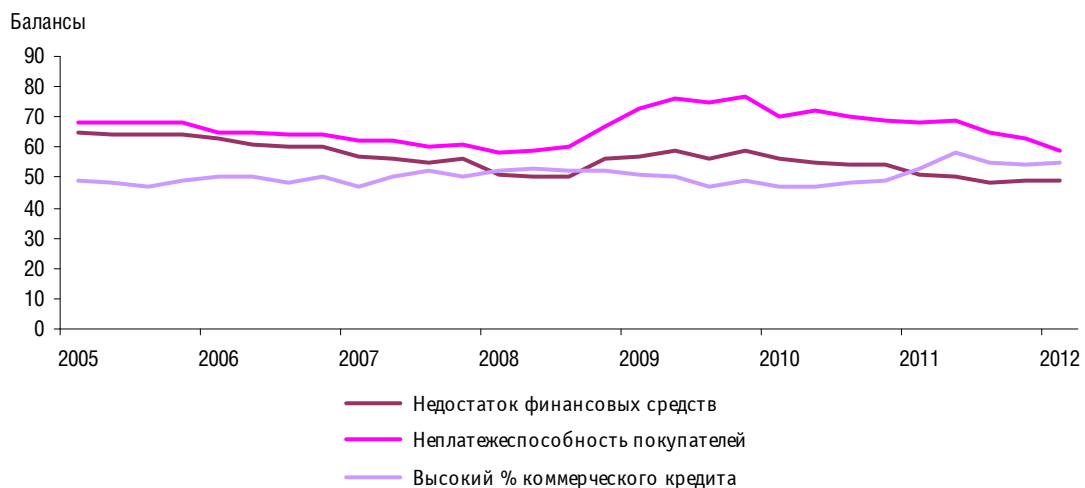
#### IV. Факторы, ограничивающие деятельность организаций оптовой торговли

К наиболее значимой перемене в динамике ограничивающих факторов в I квартале 2012 г. следует отнести сокращение доли предпринимателей, ссылавшихся на **неплатежеспособность покупателей**. Так, несмотря на то, что значение данного фактора в анализируемом периоде по-прежнему было велико и сохраняло лидирующую позицию, оно было наименьшим за последние несколько лет.

В остальной совокупности факторов отсутствовали существенные перемены в динамике.

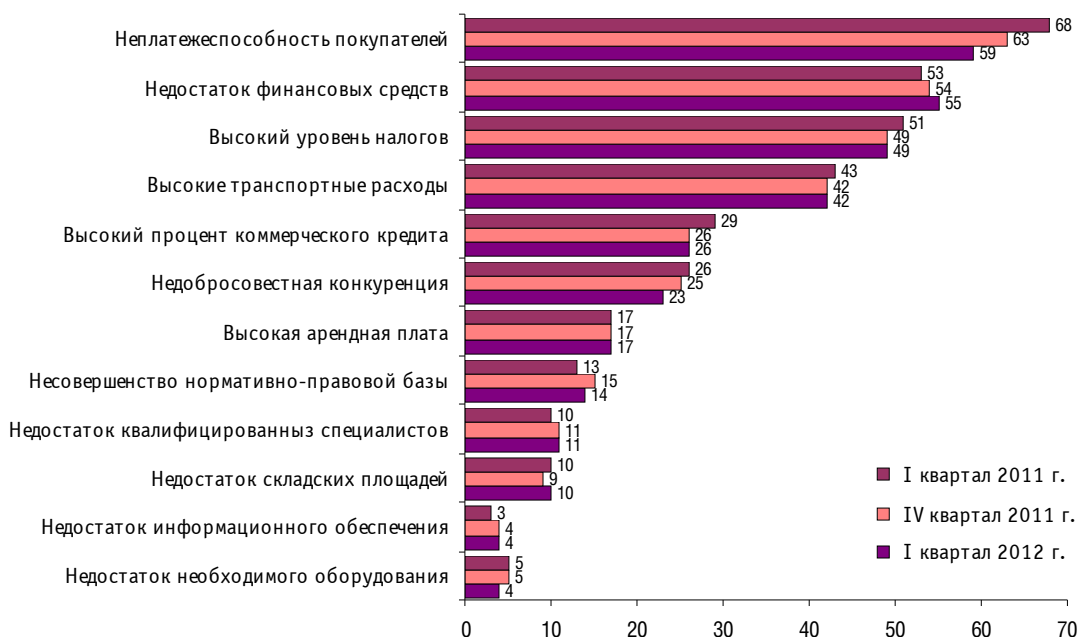
В частности, в анализируемом квартале сохранилось значение одного из самых масштабных по отрицательному охвату фактора **«недостаток финансовых средств»**. Вместе с тем, следует отметить, что этот результат является «наилучшим», начиная с I квартала 2009 г.

Рис. 35. Динамика оценок важнейших факторов, ограничивающих деятельность  
организаций оптовой торговли  
Доля организаций от их общего числа, %



Менее значимыми осложнениями для бизнеса в I квартале 2012 г. респонденты посчитали **недостаток складских площадей и необходимого оборудования**, а также **недостаток информационного обеспечения**.

**Рис. 36. Оценка факторов, ограничивающих деятельность организаций оптовой торговли**  
Доля организаций от их общего числа, %



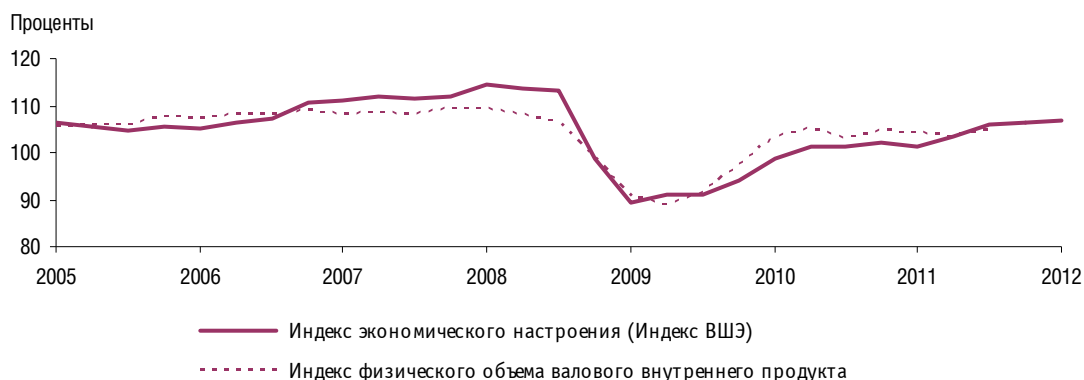
Таким образом, предсказывать возможные пути развития сектора довольно непросто – не произошло кардинальных изменений в позиции и потенциале организаций, хотя «начальные условия» функционирования и развития бизнеса в 2012 г. можно назвать «умеренно благоприятными».

### Индекс экономического настроения (Индекс ВШЭ)

В I квартале 2012 г. сохранилась сдержанная траектория роста индекса экономического настроения (Индекса ВШЭ), он увеличился по сравнению с предыдущим периодом на 0.4 п. п. и достиг значения 106.7%. Следует отметить, что данная величина индекса является лучшей за весь посткризисный период.

Наблюдаемый на протяжении последних четырех кварталов положительный тренд индекса позволяет говорить об относительно позитивном настроении большинства респондентов, участвующих в опросах. Вместе с тем тот факт, что значения индекса в целом и его отдельных компонентов пока не могут сравниться с соответствующими докризисными показателями, указывает на недостаточно акцентированный компенсационный рост экономики страны.

**Рис. 37. Индекс экономического настроения (Индекс ВШЭ)**



В качестве основных «точек роста» индекса можно отметить выраженное улучшение оценок, характеризующих как фактические, так и ожидаемые изменения экономической ситуации в организациях розничной торговли, а также совокупные потребительские ожидания населения. Определенный положительный вклад внесло также некоторое расширение спроса на строительные работы.

Отрицательную роль в динамике индекса сыграли такие явления, как изменение уровня складских запасов в организациях розничной торговли, косвенно свидетельствующее о замедлении роста спроса на реализуемые товары, а также незначительное снижение спроса в промышленности, ухудшение прогнозных оценок выпуска промышленной продукции и численности занятых в строительстве. Компонент индекса, характеризующий уровень запасов промышленной продукции на складах, остался без изменений.

Комплекс ключевых проблем, влияющих на состояние делового климата в базовых секторах экономики страны, мало изменился по сравнению с предыдущим кварталом. Чрезмерное налоговое давление на бизнес осталось, по мнению руководителей организаций всех обследуемых видов деятельности, основным фактором, ограничивающим развитие предприятий, однако интенсивность его негативного влияния, постоянно возраставшая на протяжении всего 2011 г., в начале текущего года несколько снизилась. Видимо, многие предприниматели сумели приспособиться к сложившемуся уровню налогов и оптимизировать соответствующие финансовые потери. По-прежнему наибольшую чувствительность к фискальному прессингу демонстрировали организации розничной торговли, наименьшую – промышленные предприятия. Вторым по степени негативного воздействия на производство остается недостаточный спрос на продукцию (услуги) организаций. Следует отметить, что данный фактор всегда находился в лидирующей тройке.

Достаточно высокая корреляция динамики индекса экономического настроения (Индекса ВШЭ) с динамикой валового внутреннего продукта страны дает основания предположить, что сложившиеся в конце предыдущего года темпы роста ВВП в I квартале 2012 г. существенно не изменятся.

## ДИНАМИКА ОСНОВНЫХ ПОКАЗАТЕЛЕЙ ДЕЛОВОЙ АКТИВНОСТИ ОРГАНИЗАЦИЙ РАЗЛИЧНЫХ СЕКТОРОВ ЭКОНОМИКИ РОССИИ<sup>4</sup>

Таблица 1

### Промышленные организации<sup>5</sup>

	Год	Янв.	Фев.	Март	Апр.	Май	Июнь	Июль	Авг.	Сент.	Окт.	Нояб.	Дек.	
Выпуск основного вида продук- ции в нату- ральном выражении	В текущем месяце по сравнению с предыдущим месяцем													
	2010	В	-22	-2	11	13	5	15	14	6	1	3	2	6
		С	50	47	47	48	50	50	53	56	52	54	54	51
	2011	В	-8	0	8	9	3	7	8	8	10	5	4	1
		С	56	57	57	56	56	56	57	58	59	58	58	57
	2012	В	-9	0	9	10								
		С	51	58	58	58								
	В следующем месяце по сравнению с текущим месяцем <sup>6</sup>													
	2012	В	17	13	8	17	23	26	24					
		С	54	55	54	50	55	53	53					
Спрос на продукцию	Уровень в текущем месяце <sup>6</sup>													
	2010	В	-46	-46	-43	-39	-35	-31	-28	-27	-26	-24	-25	-24
		С	50	50	53	57	61	65	67	68	70	72	71	69
	2011	В	-30	-30	-29	-29	-28	-24	-24	-23	-22	-22	-23	-24
		С	65	65	66	66	67	69	69	69	71	71	70	68
	2012	В	-27	-29	-27	24								
		С	61	66	67	56								
	В следующем месяце по сравнению с текущим месяцем													
	2012	В	15	10	5	13	21	24	24					
		С	57	57	57	54	58	56	56					
Запасы готовой продукции	Уровень в текущем месяце <sup>6</sup>													
	2010	В	-3	-3	-1	-2	-1	0	-1	-3	-3	-2	-2	-3
		С	68	68	68	70	69	73	72	72	71	73	73	72
	2011		-4	-4	-3	-3	-1	-	-1	-1	-2	-	-2	-2
			67	67	66	66	66	68	68	69	69	69	69	68
	2012	В	-1	-1	-1	0								
С		62	68	69	70									

<sup>4</sup> В данных, приведенных в таблицах 1–4, сезонная составляющая не исключена.

<sup>5</sup> Для каждого периода обследований приводится динамика значений следующих показателей:

В – баланс (в процентах);

С – доля респондентов, отметивших неизменность показателя или «нормальный» уровень этого показателя (в процентах).

<sup>6</sup> Компонент индекса предпринимательской уверенности.



	Год	Янв.	Фев.	Март	Апр.	Май	Июнь	Июль	Авг.	Сент.	Окт.	Нояб.	Дек.	
Цены реализации готовой продукции	В текущем месяце по сравнению с предыдущим месяцем													
	2010	В	17	16	12	16	13	12	14	14	19	23	23	23
		С	72	76	76	72	75	73	72	77	75	71	72	72
	2011	В	24	23	19	17	13	10	11	11	9	10	9	8
		С	70	70	73	75	78	79	79	81	80	80	80	81
	2012	В	10	10	9	9								
		С	79	81	83	82								
	Численность занятых	В следующем месяце по сравнению с текущим месяцем												
2012		В	4	4	2	4	5	6	6					
		С	74	74	75	76	75	75	74					
Экономическая ситуация		Уровень в текущем месяце												
	2010	В	-24	-22	-22	-20	-18	-14	-13	-11	-12	-13	-13	-12
		С	73	72	74	75	77	76	77	78	78	79	79	78
	2011	В	-11	-11	-12	-11	-11	-8	-7	-8	-7	-7	-7	-8
		С	77	77	76	76	76	76	77	76	77	77	77	76
	2012	В	-9	-9	-9	-8								
		С	77	78	77	78								
	2012	В следующем месяце по сравнению с текущим месяцем												
В		19	16	16	21	22	24	24						
С		63	64	63	63	62	62	61						

## Строительство

			I	II	III	IV				I	II	III	IV
Общее экономическое положение	Уровень в текущем квартале						Портфель заказов	Уровень в текущем квартале <sup>6</sup>					
	2010	B	-25	-21	-14	-12		2010	B	-36	-34	-29	-28
		C	67	69	72	74			C	62	64	69	70
	2011	B	-9	-6	-3	-5		2011	B	-26	-25	-21	-23
		C	75	78	79	77			C	72	73	77	75
	2012	B	-5					2012	B	-25			
		C	75						C	71			
	В следующем квартале по сравнению с текущим кварталом							В следующем квартале по сравнению с текущим кварталом					
2012	B	10	21			2012	B	8	22				
	C	76	69				C	72	66				
Физический объем работ	В текущем квартале по сравнению с предыдущим кварталом						Оценка производственных мощностей относительно спроса на СМР	Уровень в текущем квартале					
	2010	B	-25	-11	1	-6		2010	B	-21	-19	-15	-15
		C	53	53	53	54			C	73	75	79	81
	2011	B	-16	-1	11	2		2011	B	-11	-9	-7	-11
		C	58	57	55	56			C	85	87	89	87
	2012	B	-15					2012	B	-10			
		C	55						C	86			
	В следующем квартале по сравнению с текущим кварталом							Численность занятых	В следующем квартале по сравнению с текущим кварталом <sup>6</sup>				
2012	B	8	22			2012	B		0	12			
	C	70	64				C	78	76				
Цены на строительные материалы	В текущем квартале по сравнению с предыдущим кварталом						Цены на СМР	В текущем квартале по сравнению с предыдущим кварталом					
	2010	B	59	61	63	59		2010	B	38	38	41	40
		C	37	35	35	39			C	48	50	49	52
	2011	B	71	73	75	73		2011	B	51	51	53	51
		C	27	25	25	25			C	43	43	43	45
	2012	B	72					2012	B	49			
		C	26						C	47			
	Обеспеченность собственными финансовыми средствами	В текущем квартале по сравнению с предыдущим кварталом						Обеспеченность кредитными и заемными финансовыми средствами	В текущем квартале по сравнению с предыдущим кварталом				
2010		B	-24	-15	-4	-5	2010		B	-15	-8	-5	-5
		C	57	61	60	61			C	52	54	53	54
2011		B	-12	-9	-4	-8	2011		B	-4	-2	0	-5
		C	62	65	64	64			C	56	59	59	58
2012		B	72				2012		B	-4			
		C	26						C	52			

Таблица 3

## Розничная торговля

	Год	I	II	III	IV		Год	I	II	III	IV		
Общее экономическое положение	В текущем квартале по сравнению с предыдущим кварталом <sup>6</sup>					Заказы на поставку товаров	В текущем квартале по сравнению с предыдущим кварталом						
	2010	В	-2	2	5		7	2010	В	-6	1	7	11
		С	72	70	69		71		С	58	59	59	57
	2011	В	-3	-2	3		5	2011	В	1	3	3	7
		С	69	69	69		68		С	54	55	55	53
	2012	В	2					2012	В	-3			
		С	70						С	55			
	В следующем квартале по сравнению с текущим кварталом <sup>6</sup>							В следующем квартале по сравнению с текущим кварталом					
	2012	В	7	16				2012	В	2	10		
		С	68	69					С	62	64		
Оборот розничной торговли	В текущем квартале по сравнению с предыдущим кварталом					Объем продаж в натуральном выражении	В текущем квартале по сравнению с предыдущим кварталом						
	2010	В	-16	-3	5		10	2010	В	-16	-4	5	7
		С	34	37	37		38		С	44	48	47	47
	2011	В	-5	-3	0		7	2011	В	-9	-5	-1	3
		С	37	37	38		37		С	44	45	45	43
	2012	В	-9					2012	В	-12			
		С	39						С	46			
	Обеспеченность собственными финансовыми ресурсами	В текущем квартале по сравнению с предыдущим кварталом					Прибыль	В текущем квартале по сравнению с предыдущим кварталом					
2010		В	-10	-9	-5	-3		2010	В	-17	-9	-2	4
		С	75	77	79	79			С	43	43	46	46
2011		В	-9	-4	-5	-3		2011	В	-11	-15	-5	-1
		С	74	76	75	74			С	43	43	44	43
2012		В	-6					2012	В	-12			
		С	76						С	46			
Цены реализации		В текущем квартале по сравнению с предыдущим кварталом						Складские запасы	Уровень в текущем квартале <sup>6</sup>				
	2010	В	48	36	40	46	2010		В	-6	-7	-7	-5
		С	42	48	50	48			С	86	87	87	87
	2011	В	50	47	44	44	2011		В	-3	-4	-5	-7
		С	42	45	48	48			С	89	86	86	84
	2012	В	-6				2012		В	-2			
		С	76					С	87				
	В следующем квартале по сравнению с текущим кварталом					Численность занятых	В следующем квартале по сравнению с текущим кварталом						
	2012	В	41	-6				2012	В	3	3		
		С	53	76			С		62	85			

## Оптовая торговля

	Год	I	II	III	IV		Год	I	II	III	IV		
Общее экономическое положение	В текущем квартале по сравнению с предыдущим кварталом <sup>6</sup>					Складские запасы	Уровень в текущем квартале <sup>6</sup>						
	2010	В	-12	-2	5		1	2010	В	-9	-8	-8	-7
		С	68	68	71		69		С	83	84	86	83
	2011	В	-9	-2	2		-1	2011	В	-7	-10	-10	-10
		С	67	66	68		65		С	85	80	82	82
	2012	В	-7					2012	В	-5			
		С	69						С	85			
	В следующем квартале по сравнению с текущим кварталом <sup>6</sup>						Численность занятых	В следующем квартале по сравнению с текущим кварталом					
	2012	В	2	17					2012	В	1	6	
		С	68	67				С		81	82		
Оптовый товарооборот	В текущем квартале по сравнению с предыдущим кварталом					Объем продаж в натуральном выражении	В текущем квартале по сравнению с предыдущим кварталом						
	2010	В	-22	-9	21		13	2010	В	-19	-8	16	8
		С	18	17	19		17		С	27	26	28	26
	2011	В	-14	-12	8		7	2011	В	-16	-11	7	3
		С	18	16	20		17		С	26	25	29	25
	2012	В	-19					2012	В	-16			
С		19				С	28						
Цены реализации	В текущем квартале по сравнению с предыдущим кварталом					Цены закупки	В текущем квартале по сравнению с предыдущим кварталом						
	2010	В	51	52	54		61	2010	В	58	60	61	69
		С	35	36	38		33		С	30	32	31	27
	2011	В	56	60	61		61	2011	В	66	68	67	67
		С	28	30	31		31		С	24	26	27	27
	2012	В	55					2012	В	59			
		С	41						С	31			
	В следующем квартале по сравнению с текущим кварталом							В следующем квартале по сравнению с текущим кварталом					
2012	В	54				2012		В	59	59			
	С	40					С	37	39				
Обеспеченность собственными финансовыми ресурсами	В текущем квартале по сравнению с предыдущим кварталом					Обеспеченность кредитными и заемными финансовыми ресурсами	В текущем квартале по сравнению с предыдущим кварталом						
	2010	В	-8	-3	1		0	2010	В	-3	2	2	3
		С	74	75	76		76		С	75	74	76	75
	2011	В	-6	-5	-3		-2	2011	В	0	2	3	1
		С	76	74	75		72		С	76	74	73	73
	2012	В	-2					2012	В	1			
		С	76						С	75			

Таблица 5

Индексы предпринимательской уверенности<sup>7</sup>

	Год	Янв.	Фев.	Март	Апр.	Май	Июнь	Июль	Авг.	Сент.	Окт.	Нояб.	Дек.
Промышленное производство	2010	-6	-4	-3	-3	-2	-2	-2	-2	-2	-3	-4	-3
	2011	0	0	0	-1	-1	0	1	0	0	0	0	1
	2012	-3	-2	0									
	Год	I квартал			II квартал			III квартал			IV квартал		
Строительство	2010	-15			-16			-11			-10		
	2011	-7			-6			-8			-12		
	2012	-7											
Розничная торговля	2010	7			9			9			7		
	2011	5			4			6			6		
	2012	8											
Оптовая торговля	2010	3			7			8			3		
	2011	4			8			9			4		
	2012	5											

Таблица 6

## Уровень загрузки производственных мощностей (в процентах)

	Год	Янв.	Фев.	Март	Апр.	Май	Июнь	Июль	Авг.	Сент.	Окт.	Нояб.	Дек.
Промышленное производство	2010	53	54	55	57	57	60	60	58	60	61	61	61
	2011	61	60	61	61	61	61	63	63	63	62	63	63
	2012	62	63	63									
	Год	I квартал			II квартал			III квартал			IV квартал		
Строительство	2010	57			58			60			61		
	2011	60			61			63			63		
	2012	60											

<sup>7</sup> В данных, приведенных в таблицах 5–6, сезонная составляющая исключена.