

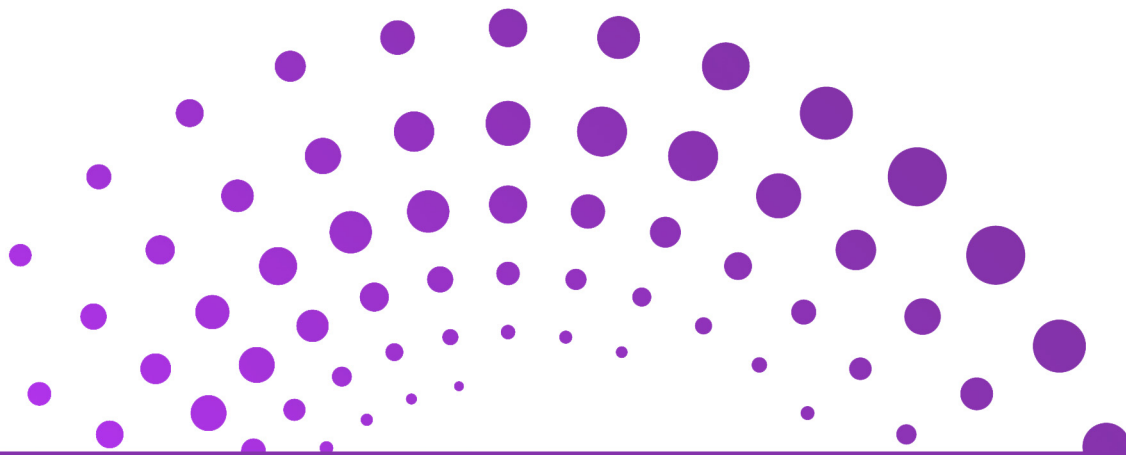


Государственный университет –  
Высшая школа экономики

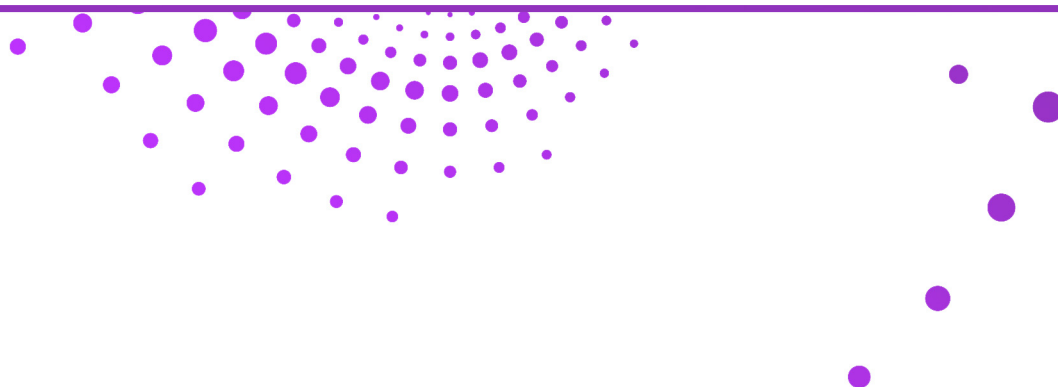


Институт статистических исследований  
и экономики знаний

Центр конъюнктурных исследований



**ДЕЛОВОЙ КЛИМАТ  
В РОССИИ  
В IV КВАРТАЛЕ 2010 ГОДА**



Февраль '11

Москва



Государственный университет –  
Высшая школа экономики



Институт статистических исследований  
и экономики знаний

Центр конъюнктурных исследований

# **ДЕЛОВОЙ КЛИМАТ В РОССИИ В IV КВАРТАЛЕ 2010 ГОДА**

Москва  
2011

**«Деловой климат в России» в IV квартале 2010 года.** – М.: ГУ–ВШЭ, 2011 – 31 с.

**Центр конъюнктурных исследований Института статистических исследований и экономики знаний ГУ–ВШЭ** представляет информационно-аналитический бюллетень «Деловой климат в России» в IV квартале 2010 года, подготовленный на основе конъюнктурных опросов руководителей организаций промышленного производства, строительства, розничной и оптовой торговли, проводимых Федеральной службой государственной статистики в режиме мониторинга.

Конъюнктурные обследования направлены на оперативное получение от предпринимателей в дополнение к официальным статистическим данным краткосрочных качественных оценок о состоянии бизнеса и основных тенденциях его динамики, особенностях функционирования хозяйствующих субъектов, их намерениях, степени адаптации к механизмам хозяйствования, сложившемся деловом климате, а также о важнейших факторах, лимитирующих их деятельность.

Программы обследований сопоставимы с международными стандартами и с соответствующими подходами, принятыми в странах ОЭСР, и базируются на Гармонизированной Европейской Системе обследований деловых тенденций.

**Институт статистических исследований и экономики знаний**

Адрес: 101000, Москва, ул. Мясницкая, д. 20

Телефон: (495) 621–28–73, факс: (495) 625–03–67

E-mail: [issek@hse.ru](mailto:issek@hse.ru)

<http://issek.hse.ru>

## Методологический комментарий

Центр конъюнктурных исследований Института статистики и экономики знаний ГУ–ВШЭ представляет результаты конъюнктурных опросов руководителей организаций в различных секторах экономики, проводимых Федеральной службой государственной статистики в режиме мониторинга.

**Цель конъюнктурных обследований** – оперативное получение и анализ качественной информации о состоянии и динамике показателей деловой активности организаций в различных секторах экономики.

**Программа обследований** базируется на международной практике изучения *уровня и тенденций изменения* предпринимательской активности.

В процессе обследований осуществляется анкетный опрос руководителей организаций о сложившемся в анализируемом периоде (месяц, квартал и т. д.) состоянии и изменениях экономической деятельности возглавляемых ими структур, а также их ожиданиях на краткосрочную перспективу.

В настоящее время проводятся конъюнктурные обследования по следующим видам деятельности:

- ежемесячно осуществляется мониторинг деловой активности около 600 базовых организаций промышленных видов деятельности (в соответствии с методологией Федеральной службы государственной статистики, к базовым промышленным предприятиям обрабатывающих, добывающих производств и электроэнергетики относятся предприятия, производящие наибольший объем продукции в своем виде деятельности);
- в строительстве ежеквартально обследуется около 7 тыс. организаций, различных по формам собственности и численности занятых, более чем в 70 регионах Российской Федерации;
- в торговле ежеквартально обследуется свыше 4 тыс. организаций розничной торговли и около 3 тыс. организаций оптовой торговли, различных по среднему однодневному товарообороту и численности занятых, практически во всех субъектах Российской Федерации.

Информация, полученная от руководителей обследуемых предприятий, носит преимущественно качественный характер. Количественный показатель численности занятых используется в качестве статистического веса единиц наблюдения.

**Вопросы в анкетах**, связанные с оценкой текущего положения в организациях, основываются на сопоставлении фактических результатов с «нормальным»<sup>1</sup> уровнем: «выше нормального» уровня, соответствует «нормальному» уровню, «ниже нормального» уровня. При оценке изменения показателей деловой активности предприятий во времени используется следующая градация: «увеличение» («улучшение»), «без изменений», «уменьшение» («ухудшение»).

**Информационной базой для аналитических выводов** о состоянии и тенденциях деловой активности организаций являются удельные веса соответствующих оценок респондентами уровня и изменения показателей предпринимательской деятельности. Для получения сводных результатов индивидуальные оценки взвешиваются по численности занятых в соответствующих организациях.

**Результаты обследований обобщаются в виде простых и композитных индикаторов** деловой активности организаций.

В качестве **простых индикаторов** используются **балансы оценок показателей** (в процентах), определяемые разностью долей респондентов, отметивших «увеличение» и «уменьшение» показателя по сравнению с предыдущим периодом, а также разностью долей респондентов, оценивших уровень показателя как «выше нормального» и «ниже нормально-

<sup>1</sup> Под «нормальным» имеется в виду уровень, достаточный для сложившихся условий в период обследования.

го» в обследуемом периоде. Результаты последовательных опросов представляются в виде временных рядов балансов оценок показателей, характеризующих деловой климат.

Балансы оценок являются обобщенным выражением мнений респондентов об уровне и динамике показателей деловой активности. Международные исследования в области обобщения и анализа качественной информации конъюнктурных обследований, проводимые в течение многих лет, свидетельствуют о наличии существенной корреляции между временными рядами балансов качественных оценок тенденций изменения показателей и временными рядами, характеризующими количественные темпы изменения этих показателей.

На основе балансов оценок показателей рассчитываются **композитные индикаторы** деловой активности. В международной практике наиболее распространенным композитным индикатором является **индекс предпринимательской уверенности** (в процентах), характеризующий обобщенное состояние предпринимательского поведения в том или ином секторе экономики.

**В промышленном производстве** индекс предпринимательской уверенности рассчитывается как среднее арифметическое значение балансов оценок фактически сложившихся уровней спроса (портфеля заказов), запасов готовой продукции (с обратным знаком), а также ожидаемого в ближайшие 3–4 месяца изменения выпуска продукции.

**В строительстве** индекс предпринимательской уверенности определяется как среднее арифметическое значение балансов оценок фактического состояния портфеля заказов и ожидаемого в ближайшие 3–4 месяца изменения численности занятых в организациях.

**В розничной и оптовой торговле** индекс предпринимательской уверенности рассчитывается как среднее арифметическое значение балансов оценок изменения экономического состояния организации в текущем квартале по сравнению с предыдущим, ожидаемого в ближайшие 3–4 месяца экономического состояния, а также уровня складских запасов (с обратным знаком).

Регулярные конъюнктурные обследования деловой активности строительных организаций, предприятий розничной и оптовой торговли представляют собой **репрезентативные выборочные обследования**, представительные по территориальному и отраслевому признакам, охватывающие все группы организаций по формам собственности и размеру.

При распространении выборочных оценок показателей деловой активности на генеральную совокупность они корректируются в соответствии со статистическим весом обследуемых организаций по численности занятых и со структурой генеральной совокупности.

Результаты ежемесячных обследований деловой активности базовых промышленных предприятий распространяются только на их совокупность.

Информация, полученная в результате обобщения оценок руководителей организаций, может быть использована наряду со статистическими данными для оперативного анализа состояния экономики, сложившихся микроэкономических тенденций, разработки композитных индикаторов делового климата в секторах экономики, оценки краткосрочной перспективы развития организаций, а также для выявления важнейших факторов, оказывающих влияние на деловую активность.

Программы обследований сопоставимы с международными стандартами и с соответствующими подходами, принятыми в странах ОЭСР, и базируются на Гармонизированной Европейской Системе обследований деловых тенденций.

## Индексы предпринимательской уверенности<sup>2</sup>

— Европа      — Россия      - - - - - Еврозона

Рис. 1. Индекс предпринимательской уверенности в промышленном производстве

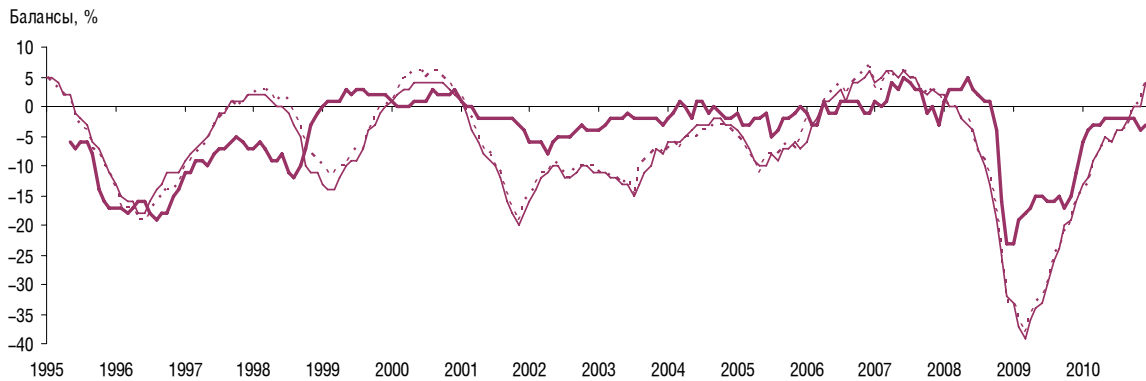


Рис. 2. Индекс предпринимательской уверенности в строительстве

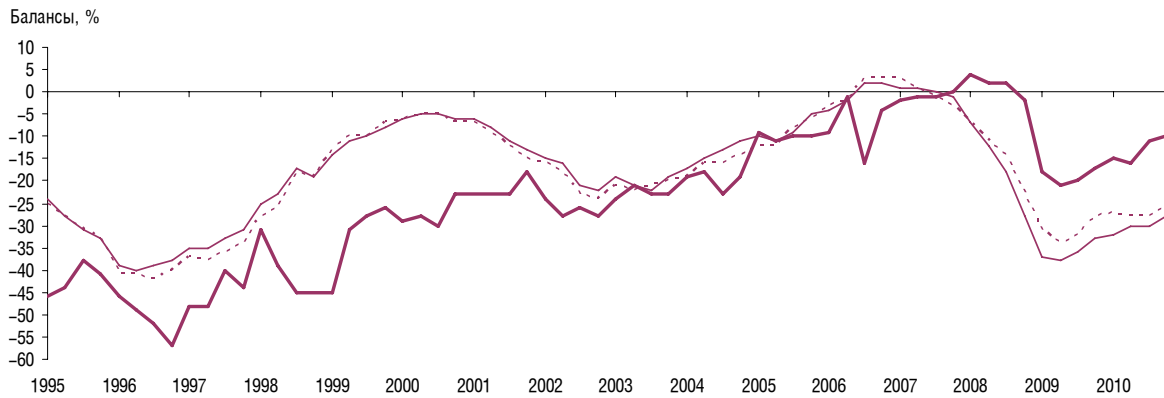


Рис. 3. Индекс предпринимательской уверенности в розничной торговле



<sup>2</sup> Для стран Европы и зоны евро индексы предпринимательской уверенности рассчитываются по результатам ежемесячных обследований. Источник: [http://ec.europa.eu/economy\\_finance/db\\_indicators/surveys/](http://ec.europa.eu/economy_finance/db_indicators/surveys/) Для России индекс предпринимательской уверенности в промышленном производстве рассчитывается по результатам ежемесячных обследований базовых промышленных организаций, а индексы предпринимательской уверенности в розничной торговле и строительстве – на основе результатов ежеквартальных обследований.

Рис. 4. Индекс предпринимательской уверенности в оптовой торговле

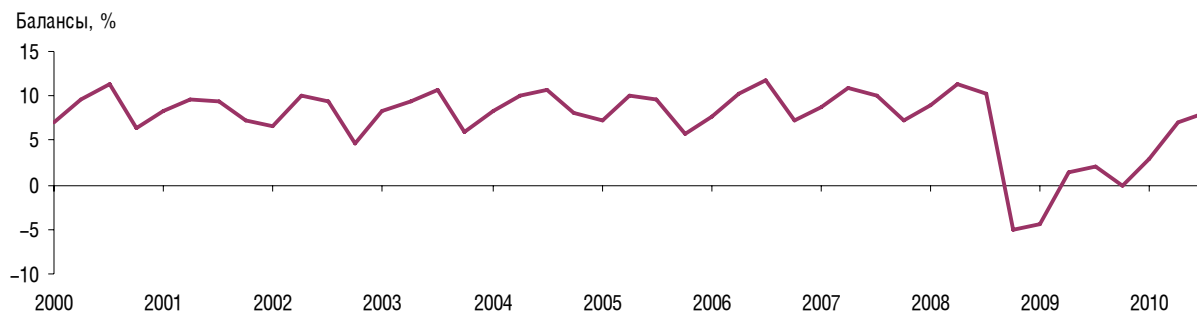
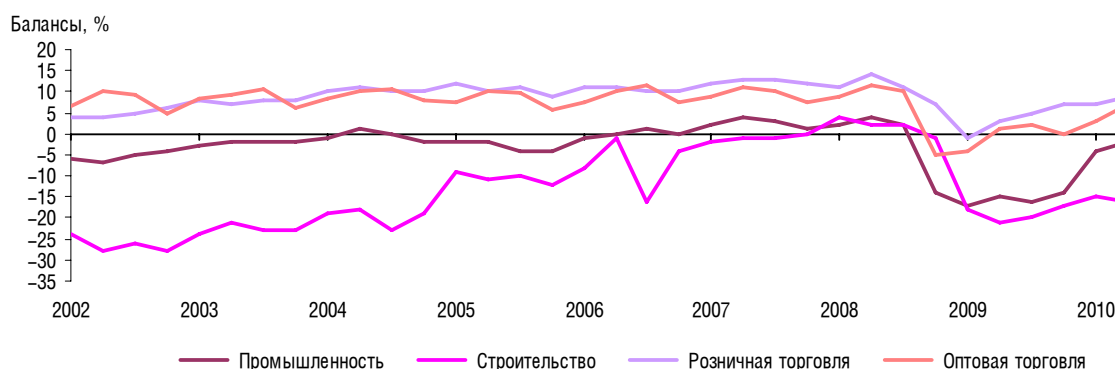


Рис. 5. Индексы предпринимательской уверенности в секторах экономики, анализируемых Центром конъюнктурных исследований ИСИЭЗ ГУ-ВШЭ



## Промышленное производство

### I. Обобщенная конъюнктура<sup>3</sup>

Результаты ежемесячных опросов руководителей более 600 крупнейших промышленных организаций различных видов экономической деятельности свидетельствуют о некотором улучшении состояния делового климата в отрасли к концу 2010 г. Однако переоценивать оптимизм «директорского корпуса» крупнейших промышленных предприятий не стоит. Основными драйверами улучшения, помимо добывающих видов промышленной деятельности, выступили и предприятия обрабатывающих отраслей, в частности ориентированных на конечное потребление домашних хозяйств.

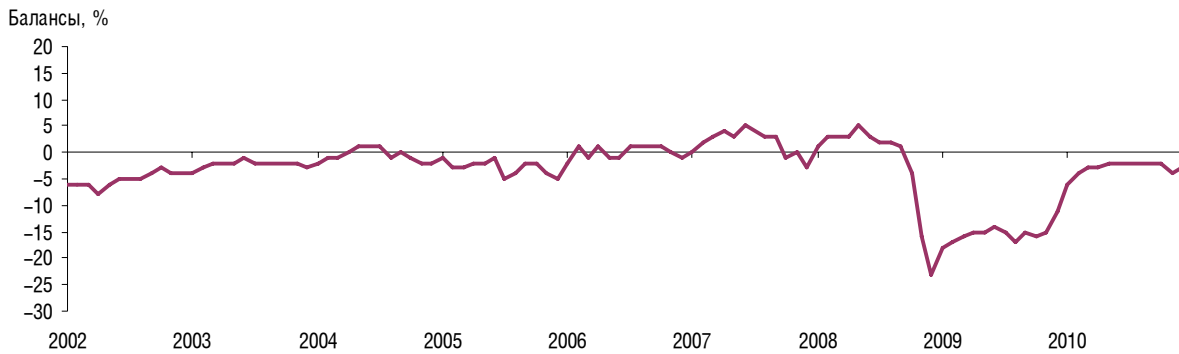
К положительным тенденциям 2010 г. следует отнести достаточно стабильную ситуацию на промышленном рынке труда. Позитивно выглядели динамика среднего уровня загрузки производственных мощностей и оценки большинства факторов, лимитирующих производственную деятельность.

Среди наиболее негативных явлений обращает на себя внимание пессимизм предпринимателей относительно возможности обеспечить предприятия собственными финансовыми средствами и прибыли. Вызывает определенную настороженность усилившиеся тенденции к росту цен на реализованную продукцию и потребляемые материальные ресурсы. При этом данный показатель, пожалуй, единственный сопоставимый с докризисным уровнем.

Преобладание позитивных изменений делового климата на крупнейших российских промышленных предприятиях способствовало улучшению значения основного результирующего композитного индикатора – **индекса предпринимательской уверенности**, значение которого все еще оставалось в отрицательной зоне и составило в декабре –3%.

<sup>3</sup> Проведена сезонная корректировка временных рядов показателей деятельности базовых промышленных организаций.

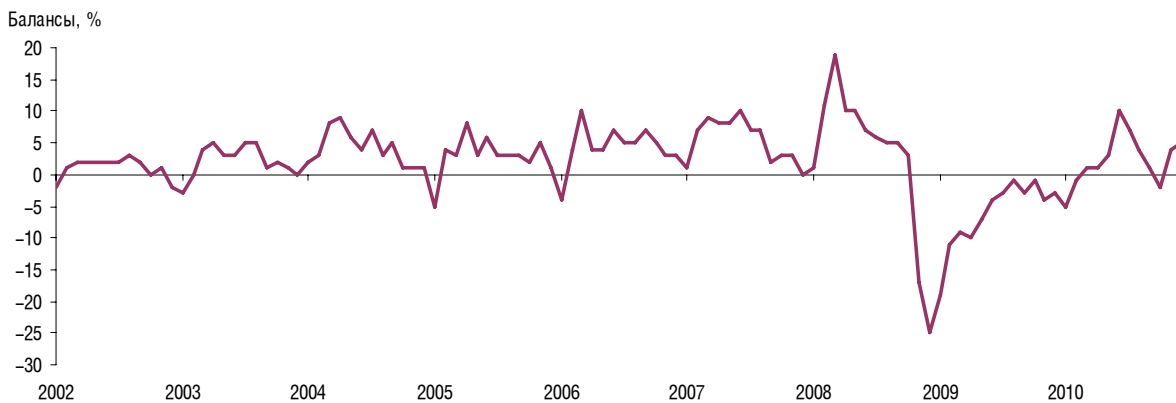
Рис. 6. Индекс предпринимательской уверенности в базовых промышленных организациях



## II. Производственная ситуация

Особенностью производственной деятельности базовых промышленных организаций в декабре 2010 г., по оценкам руководителей, стало дальнейшее оживление спроса на промышленную продукцию. Так, баланс оценок изменения показателя составил +5% (–3% в аналогичном периоде 2009 г.).

Рис. 7. Динамика оценки изменения спроса на продукцию базовых организаций

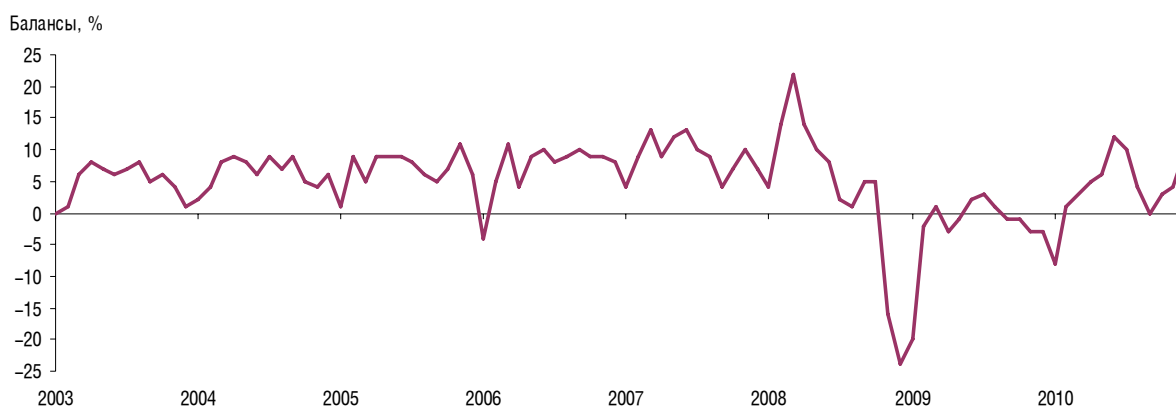


Если в начале 2010 г. основными драйверами улучшения спросовой ситуации явились добывающие отрасли, то во втором полугодии, по мнению участников опроса, начал улучшаться спрос на продукцию обрабатывающих компаний, ориентированных на внутренний рынок: предприятий текстильного и швейного производства, обрабатывающих древесину и производящих изделия из дерева, машины и оборудование.

В декабре уровень спроса как «ниже нормального» отмечали 26% респондентов (в ноябре 28%). По мнению респондентов, в анализируемом периоде продолжилась интенсификация роста объемов производства. Баланс оценок изменения **выпуска продукции** составил в декабре +10% (против –3% в декабре 2009 г.). Это лучшее значение показателя за последние пять месяцев.



Рис. 8. Динамика оценки изменения выпуска основного вида продукции (в натуральном выражении) базовых промышленных организаций

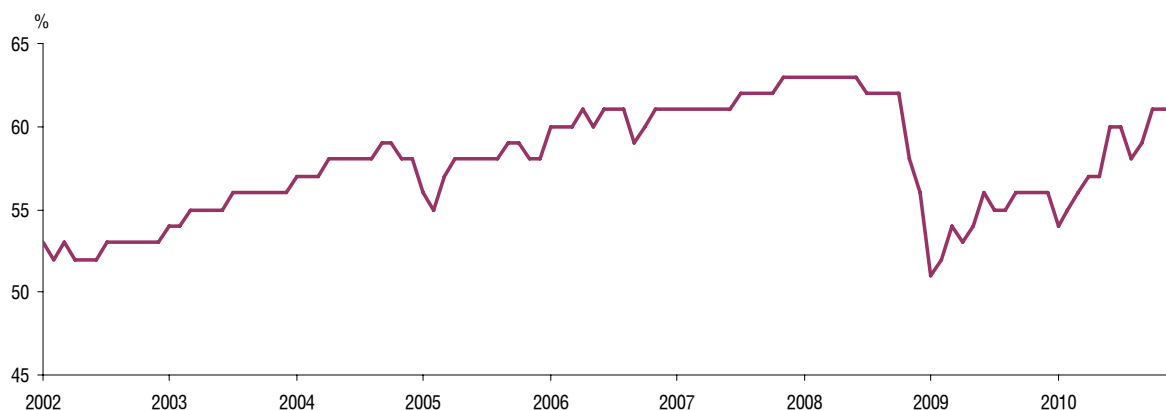


Увеличение темпов промышленного производства в декабре обеспечили в основном предприятия добывающих отраслей. В первую очередь это относится к организациям, добывающим топливно-энергетические полезные ископаемые. В обрабатывающих секторах основное ускорение позитивных настроений наблюдалось на предприятиях по производству машин и оборудования.

Доля базовых предприятий, в которых объем выпуска промышленной продукции оценивался как «нормальный» составила около 70%.

Как свидетельствуют результаты опроса, в целом по совокупности обследованных компаний **средний уровень загрузки производственных мощностей** составил к концу 2010 г. 61%, и, по мнению более 80% респондентов, в ближайшие полгода такого уровня загрузки будет достаточно для удовлетворения ожидаемого спроса.

Рис. 9. Динамика среднего уровня загрузки производственных мощностей базовых промышленных организаций, %

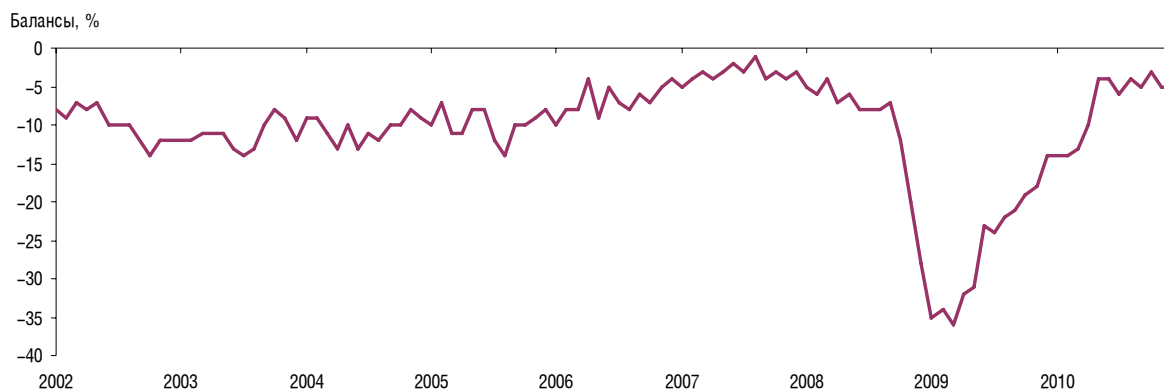


В базовых промышленных организациях отдельных видов деятельности в течение 2010 г. сохранилась достаточно высокая интенсивность использования производственных мощностей. Лидерами здесь являлись предприятия, производящие кокс и нефтепродукты (90%). В компаниях, ориентированных в основном на внутренний спрос, значение этого показателя было существенно ниже. В производстве прочих неметаллических минеральных продуктов средняя загрузка не превысила 52%, а в производстве машин и оборудования – 48%.

В базовых промышленных организациях сохранялась проблема повышения технического уровня производства. В частности, не ослабевало сдерживающее воздействие фактора **«отсутствие надлежащего оборудования»**. За год его негативное влияние возросло на 3 п. п.

К положительным результатам можно отнести замедление темпов сокращения **численности занятых**. Баланс оценок изменения показателя составил  $-5\%$ . При этом только  $10\%$  предприятий ощущали недостаток рабочей силы относительно существующих на данный момент объемов производства. Более того, ожидания предпринимателей относительно изменения численности занятых в ближайшие 3–4 месяца зафиксированы в наименьших значениях показателя за последние восемь месяцев.

Рис. 10. Динамика оценки изменения численности занятых в базовых промышленных организациях

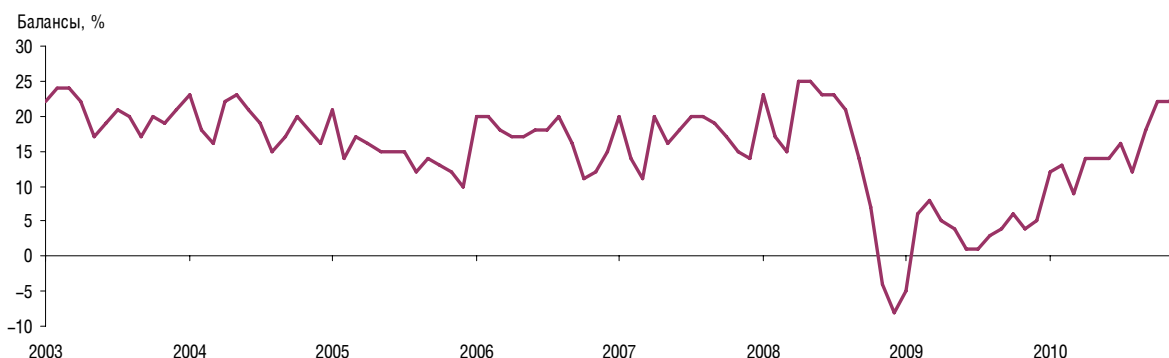


В то же время базовым организациям явно не хватало **квалифицированной рабочей силы**, что отметили  $18\%$  руководителей компаний.

### III. Цены

По мнению респондентов, в конце 2010 г. ускорился рост **цен на реализуемую продукцию**. Баланс оценок изменения показателя увеличился на 2 п. п. и составил  $+24\%$ , став самым высоким за последние два с половиной года. Это говорит о том, что все больше промышленных компаний выбирают агрессивную ценовую политику.

Рис. 11. Динамика оценки изменения цен на реализуемую продукцию базовых промышленных организаций



Следует отметить, что наиболее высокие темпы роста цен зафиксированы в сфере производства, ориентированного на внутренний рынок, – резиновых и пластмассовых изделий, целлюлозно-бумажного производства, издательской и полиграфической деятельности, пищевых продуктов (включая напитки) и табака.

Значительная часть предпринимателей отмечала более интенсивный рост **цен на приобретаемое сырье и материалы** ( $44\%$ ), чем на **реализуемую продукцию** ( $25\%$ ). Максимальный разрыв между этими ценами наблюдался на предприятиях, производящих пищевые

продукты (включая напитки) и табак, резиновые и пластмассовые, транспортные средства и оборудование.

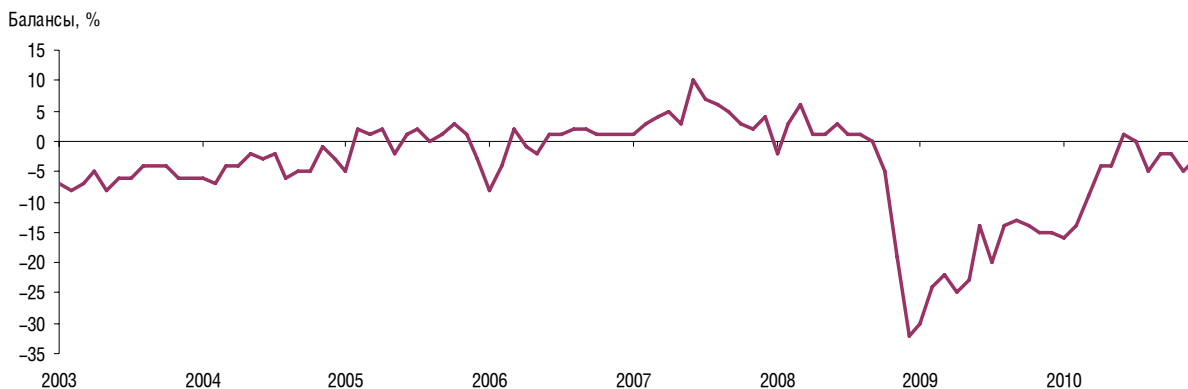
Ускорились инфляционные ожидания на ближайшую перспективу (3–4 месяца). Так, рост цен на используемое сырье и материалы предполагали в конце года 50% респондентов, а рост цен на собственную продукцию – 29% участников опроса. Ускорение темпов роста цен на реализуемую продукцию прогнозировал каждый четвертый руководитель предприятий обрабатывающих производств и каждый десятый – добывающих.

На фоне улучшения динамики объемов производства и спросовой ситуации было зафиксировано незначительное снижение негативных оценок обеспеченности предприятий **собственными финансовыми средствами**.

#### IV. Финансово-экономическая ситуация

На фоне увеличения объемов производства и ухудшения спросовой ситуации были зафиксированы незначительные изменения негативных оценок обеспеченности предприятий **собственными финансовыми средствами**. Баланс оценок изменения данного показателя составил –2% (–14% годом ранее).

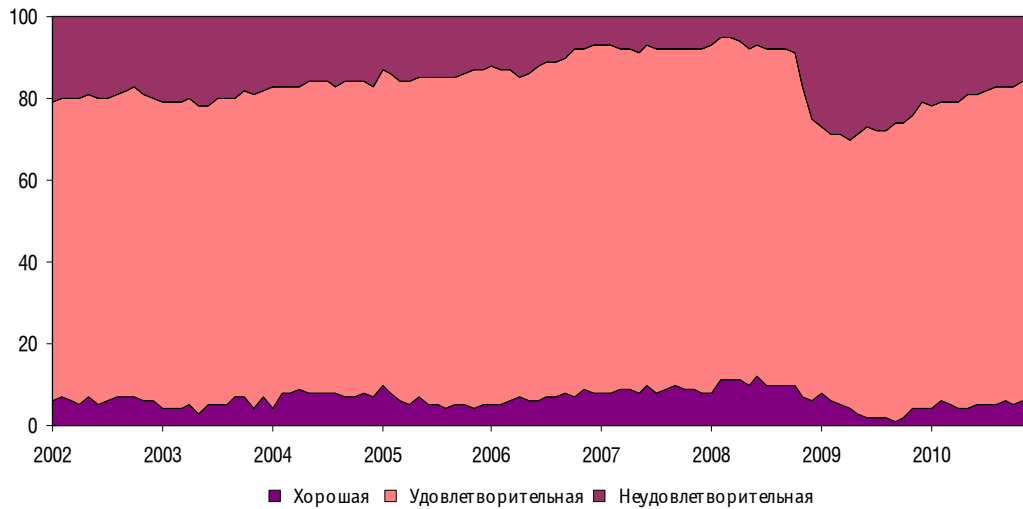
Рис. 12. Динамика оценки изменения обеспеченности базовых промышленных организаций собственными финансовыми средствами



Наиболее оптимистично оценивали финансовое положение своих организаций руководители металлургических заводов и компаний, выпускающих готовые металлические изделия, транспортные средства и оборудование. Баланс оценок изменения **прибыли** составил 7%.

Большинство (79%) руководителей охарактеризовали **экономическую ситуацию** на предприятиях как «удовлетворительную», 15% – как «неудовлетворительную» и 6% – сочли ее «хорошей».

Рис. 13. Динамика оценки экономической ситуации в базовых промышленных организациях  
Доля организаций от их общего числа, %



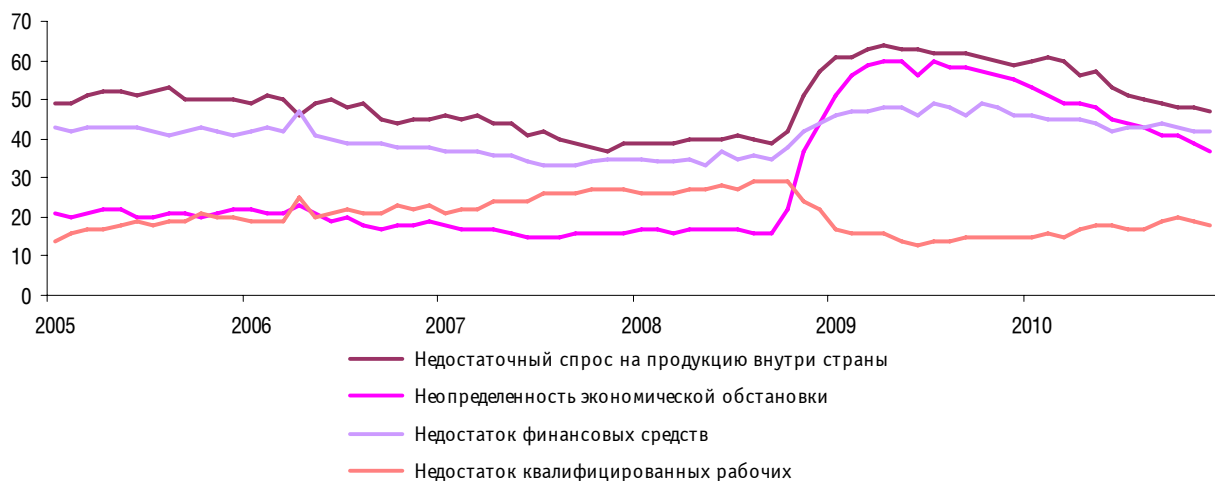
### V. Факторы, ограничивающие деятельность базовых промышленных организаций

Позитивные изменения в деятельности промышленных организаций привели в конце 2010 г. к ослаблению отрицательного воздействия практически всех факторов, сдерживающих развитие базовых промышленных предприятий. При этом наибольшее отрицательное воздействие, по мнению предпринимателей, продолжал оказывать **недостаточный спрос на продукцию организаций внутри страны**. Вместе с тем за год отмечено снижение этого показателя на 12 п. п. Тормозом к развитию промышленного производства оставался **недостаток финансовых средств**. Более заметное его проявление отмечалось в организациях, производящих машины и оборудование (65%), обрабатывающих древесину и выпускающих изделия из дерева (55%).

Замедлилось лимитирующее влияние факторов **«неопределенность экономической ситуации»**, **«высокий процент коммерческого кредита»**.

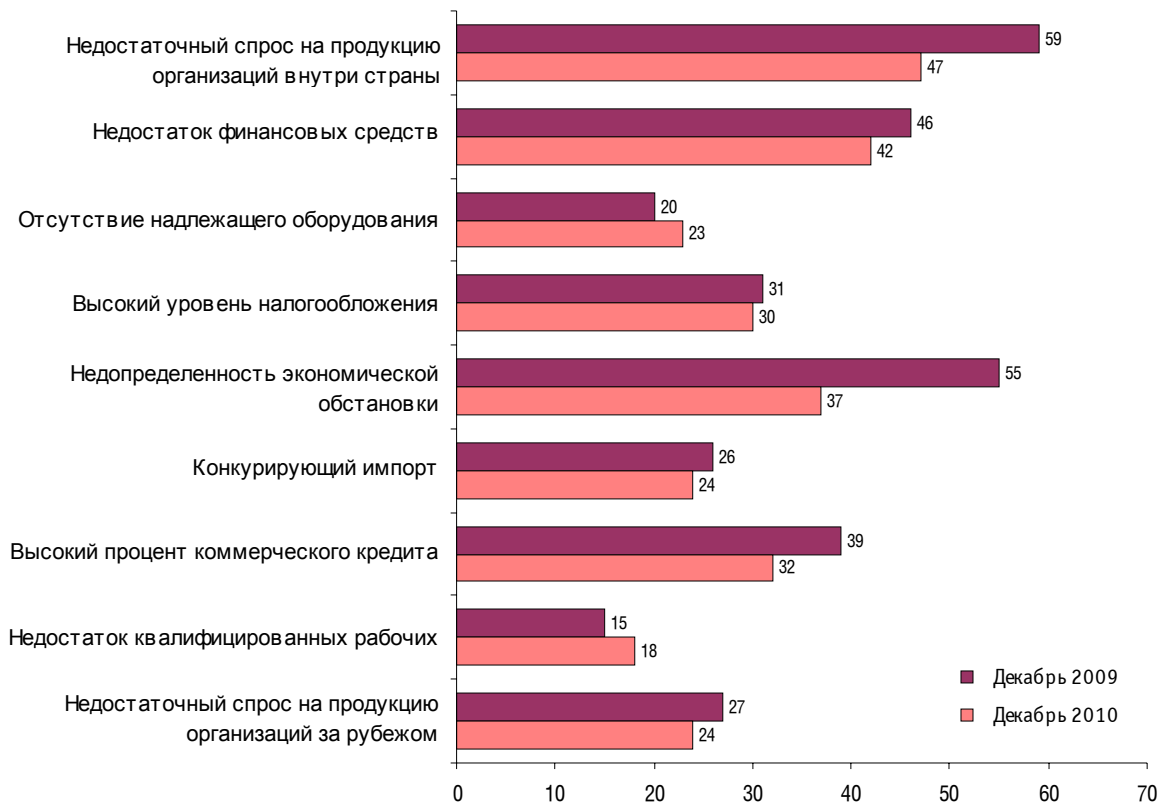
Значительная часть респондентов продолжала ссылаться на **высокий уровень налогообложения**. Это, прежде всего, руководители базовых промышленных предприятий, производящих кожу, обувь и изделия из кожи (66%), пищевые продукты (включая напитки) и табак (37%).

Рис. 14. Динамика оценок наиболее значимых факторов, ограничивающих рост производства базовых промышленных организаций  
Доля организаций от их общего числа, %



Не изменилось отрицательное влияние на развитие производства фактора **«конкурирующий импорт»**. На «импортный пресс» особенно жаловались руководители компаний текстильного и швейного производства, производящих кожу, обувь и изделия из кожи.

Рис. 15. Оценка факторов, ограничивающих деятельность базовых промышленных организаций  
Доля организаций от их общего числа, %



Результаты опросов «директорского корпуса» свидетельствуют о необходимости серьезной модернизации не только обрабатывающей, но и добывающей отрасли. Очевидно, что без кардинального улучшения инвестиционного климата, а также качественного модернизационного и инновационного прорыва решить задачу повышения конкурентоспособности отечественной промышленной продукции невозможно.

## Строительство

### I. Обобщенная конъюнктура<sup>4</sup>

Анализ мнений руководителей свыше 6.5 тыс. строительных организаций, участвовавших в опросе в IV квартале 2010 г., позволяет утверждать, что в отрасли усилились позитивные тенденции, отмечавшиеся в предшествующем квартале. Несмотря на то, что балансы оценок предпринимателями большинства основных показателей, характеризующих производственную деятельность и финансовое положение подрядных организаций, все еще находились в отрицательной зоне, их значения были лучшими за последние два года.

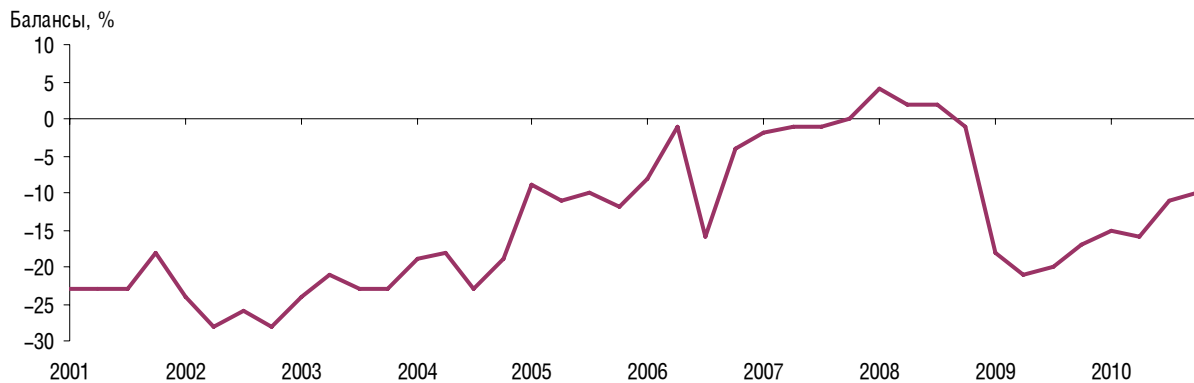
Результаты опроса показали, что в IV квартале 2010 г. по сравнению с III кварталом значительно уменьшились темпы сокращения числа заключенных договоров и физического объема выполненных работ, снизилась интенсивность сокращения численности занятых, несколько улучшилась обеспеченность компаний собственными финансовыми средствами, со-

<sup>4</sup> Проведена сезонная корректировка временных рядов показателей деятельности строительных организаций.

хранилась положительная динамика прибыли, а также замедлился рост текущих и ожидаемых цен как на строительные материалы, так и на строительные монтажные работы. Средний уровень загрузки производственных мощностей незначительно вырос и составил 60%. В итоге восемь из десяти предпринимателей оценили экономическое состояние своих подрядных организаций как «благоприятное» и «удовлетворительное».

В конце 2010 г. основной результирующий показатель деловой активности в строительстве – **индекс предпринимательской уверенности** составил –10%. Данное значение является лучшим с начала 2009 г.

Рис. 16. Индекс предпринимательской уверенности в строительстве



В строительных компаниях предпринимательский климат существенно различался в зависимости от численности работников. В крупных подрядных организациях с численностью занятых свыше 200 человек индекс деловой активности был значительно выше (–2%), чем в целом по выборке, а в строительных фирмах с численностью занятых менее 50 человек значение этого показателя составило –23%.

Среди шести федеральных округов Российской Федерации<sup>5</sup> в IV квартале наиболее благополучная ситуация складывалась в подрядных организациях Уральского федерального округа (значение индекса предпринимательской уверенности –3%), а менее – Центрального федерального округа (–18%).

## II. Производственная ситуация

В IV квартале 2010 г. на строительном рынке сохранилась повышательная тенденция показателей, характеризующих производственную деятельность. По сравнению с предыдущим периодом возросла доля предпринимателей, отметивших увеличение **числа заключенных договоров**. Баланс оценки изменения показателя, оставаясь отрицательным, вырос по сравнению с предшествующим кварталом на 8 п. п. и составил –5%. В то же время произошли позитивные изменения в оценках выполненного **физического объема** подрядных работ. Баланс динамики данного показателя увеличился на 8 п. п. и составил –5%. В IV квартале 2010 г. семь из десяти предпринимателей охарактеризовали уровень спроса (портфеля заказов) как «нормальный» и «выше нормального». Средняя **обеспеченность строительных организаций заказами** составила 5 месяцев. Крупные компании, как и ранее, были обеспечены заказами на более длительный срок (6 месяцев).

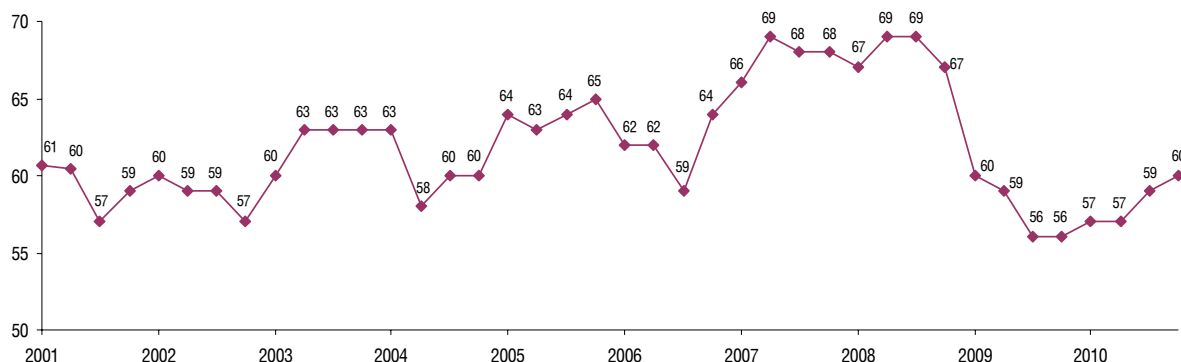
В анализируемом периоде существенных изменений в направлениях деятельности строительных компаний не произошло. По-прежнему крупные организации занимались в основном новым строительством, а малые – капитальным и текущим ремонтом.

<sup>5</sup> Данные по Южному и Северо-Кавказскому федеральным округам будут проанализированы в последующих обзорах.

Оценивая обеспеченность производственными мощностями относительно спроса на строительные работы в ближайшие 12 месяцев, руководители 17% строительных предприятий отмечали, что их будет «недостаточно», 81% – «достаточно», 2% – «более чем достаточно».

Отмеченные изменения в производственной деятельности отрасли в IV квартале 2010 г. привели к дальнейшему увеличению **среднего уровня загрузки производственных мощностей**. Значение показателя составило 60%.

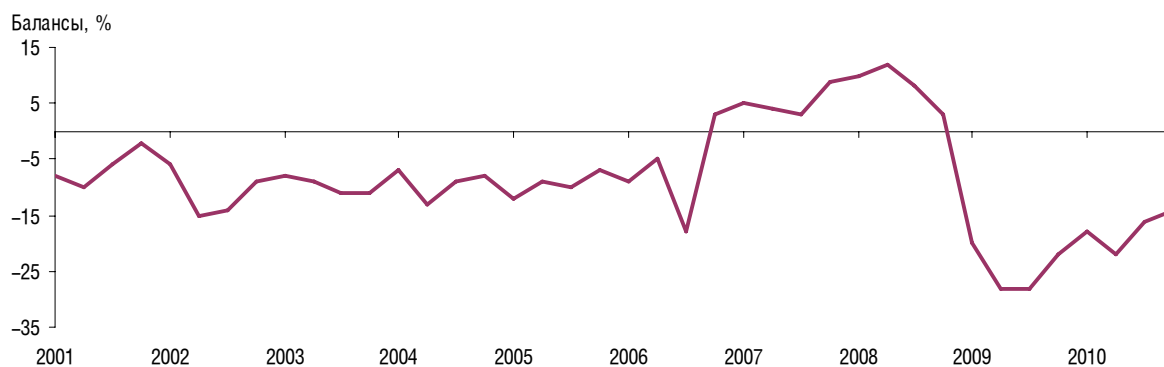
Рис. 17. Динамика среднего уровня загрузки производственных мощностей в строительных организациях, %



Наиболее высокие показатели загрузки мощностей наблюдались в строительных организациях Дальневосточного и Уральского федеральных округов (67 и 64% соответственно). Самое низкое значение показателя отмечалось в Сибирском федеральном округе (59%).

В IV квартале 2010 г. по сравнению с III кварталом в строительной отрасли, по мнению руководителей, снизилась интенсивность сокращения численности работников: баланс оценки изменения показателя увеличился и составил –14%. В то же время в течение всего 2010 г. наблюдался рост доли респондентов, отмечавших недостаток квалифицированных кадров.

Рис. 18. Динамика оценки изменения численности занятых в строительных организациях

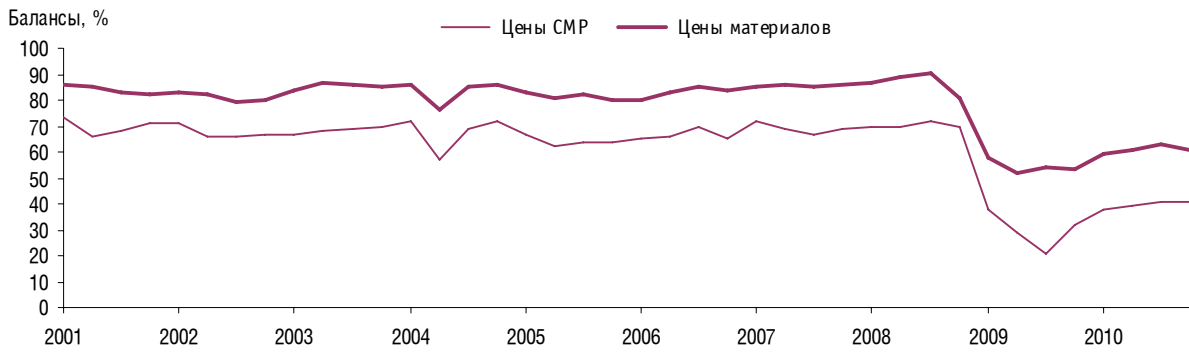


Более интенсивное сокращение персонала происходило в малых строительных организациях: баланс оценки изменения численности работников составил –28%, в то время как в крупных –4%.

### III. Цены

К наиболее негативной тенденции можно отнести продолжающееся, хотя и меньшими темпами, чем в III квартале, повышение цен на строительные материалы. В частности, в IV квартале 45% из числа опрошенных руководителей сообщили о повышении цен на СМР и 46% – предполагают дальнейшее развитие этой тенденции в I квартале 2011 г. Вместе с тем следует отметить, что по сравнению с предшествующим кварталом интенсивность роста цен на строительные материалы снизилась.

Рис. 19. Динамика оценок изменения цен на строительно-монтажные работы и строительные материалы в строительных организациях



#### IV. Финансово-экономическая ситуация

На фоне относительно позитивных тенденций, происходивших в отрасли в отчетном квартале, финансовое положение строительных организаций несколько улучшилось. Баланс оценки руководителями изменения **обеспеченности собственными финансовыми ресурсами**, оставаясь отрицательным, возрос по сравнению с предшествующим кварталом на 6 п. п. и составил  $-11\%$ .

По-прежнему сохранялась положительная динамика прибыли. Баланс оценки изменения показателя составил  $+11\%$ .

Рис. 20. Динамика оценок изменения прибыли и обеспеченности собственными финансовыми ресурсами в строительных организациях



В IV квартале 2010 г. респонденты отмечали трудности с обеспеченностью строительных организаций **собственными финансовыми ресурсами**. Баланс оценки изменения показателя, оставаясь отрицательным, возрос по сравнению с предшествующим кварталом на 6 п. п. и составил  $-5\%$ . По-прежнему сохранялась положительная динамика прибыли: баланс оценки изменения показателя составил  $+11\%$ .

Средняя **обеспеченность строительных компаний финансированием** не изменилась по сравнению с предшествующим кварталом и составила 4 месяца. При этом крупные фирмы были, как и ранее, обеспечены финансированием на 5 месяцев, а малые – на 3 месяца.

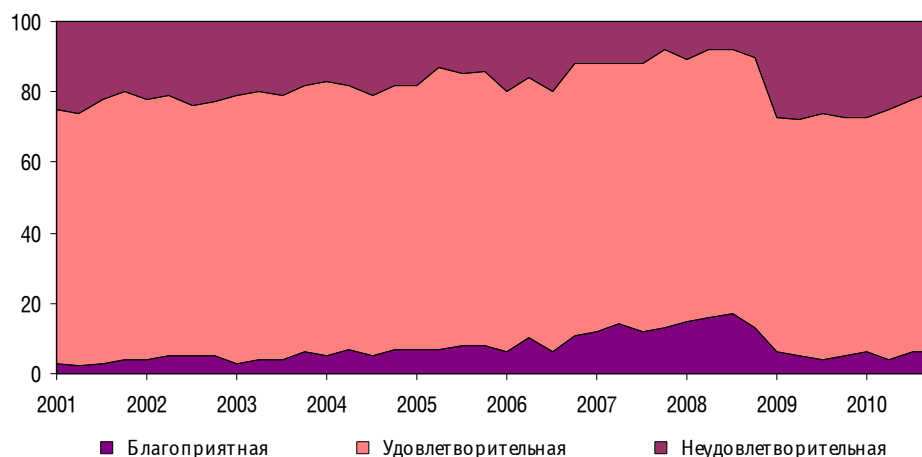
В конце 2010 г., по мнению предпринимателей, сохранялась тенденция к замедлению снижения **инвестиционной** активности строительных организаций и их **обеспеченности кредитными и заемными финансовыми ресурсами**. Одновременно наблюдалось и замедление темпов роста просроченной кредиторской и дебиторской задолженности компаний.

В ходе опроса выявлено, что восемь из десяти руководителей строительного комплекса оценили экономическую ситуацию в своих подрядных организациях как «благоприятную» и «удовлетворительную».



Более высокие, чем в целом по отрасли, оценки экономического положения своих компаний дали руководители крупных строительных фирм (88%).

Рис. 21. Динамика оценок экономической ситуации в строительных организациях  
Доля организаций от их общего числа, %



Результаты опроса показали, что в строительном секторе различных регионов России экономическая ситуация складывалась по-разному. Наиболее благополучной она представлялась руководителям компаний в Дальневосточном и Северо-Западном федеральных округах (85 и 82% респондентов соответственно оценили ее как «благоприятную» и «удовлетворительную»), а наименее – в Центральном федеральном округе (74%).

#### V. Факторы, ограничивающие деятельность строительных организаций

В IV квартале 2010 г. среди факторов, негативно влияющих на деловую активность строительных организаций, по оценкам предпринимателей, ведущие позиции продолжали сохранять финансовые проблемы – **«высокий уровень налогов»** и **«неплатежеспособность заказчиков»**.

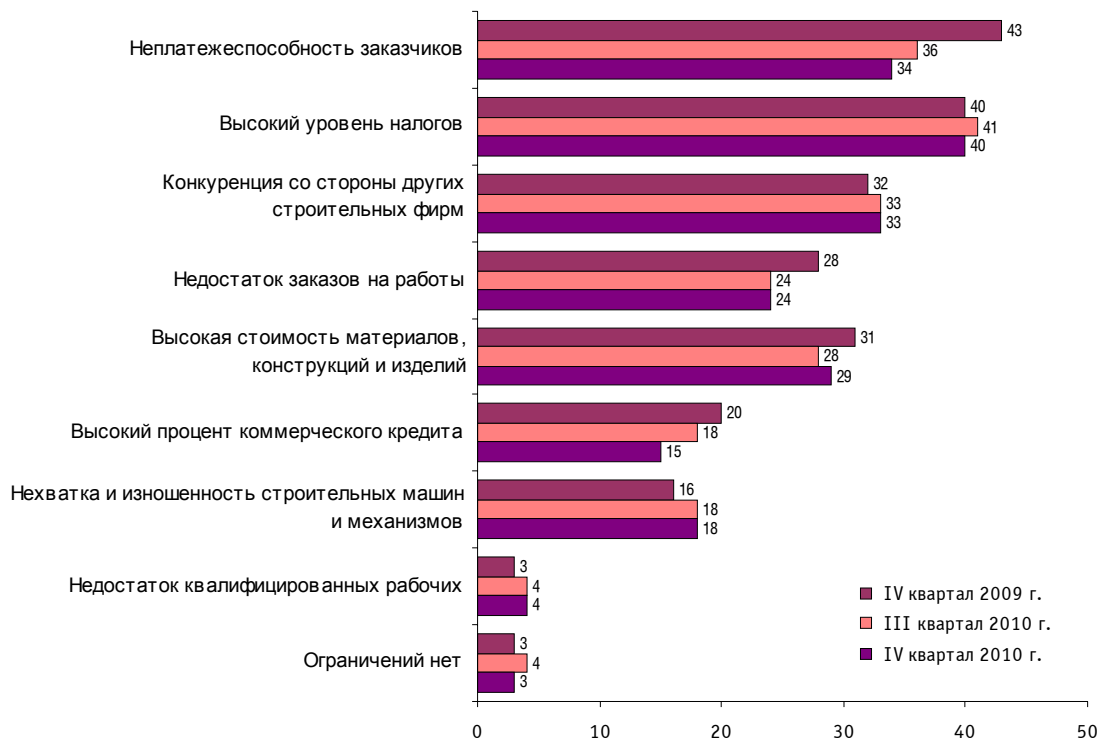
Согласно результатам опроса, практически не изменилась по сравнению с III кварталом доля респондентов, отметивших воздействие фактора «высокий уровень налогов».

Существенным сдерживающим фактором роста деловой активности организаций строительного комплекса считалась «неплатежеспособность заказчиков». Распространенность этого явления в IV квартале оставалась значительной, однако второй квартал подряд наблюдалось снижение лимитирующего воздействия этого фактора.

Наблюдался постепенный рост числа респондентов, фиксирующих влияние фактора **«высокая стоимость материалов, конструкций и изделий»**. Наибольшая (42%) доля руководителей, указавших на этот фактор, отмечалась в Дальневосточном федеральном округе.

Распространенность факторов **«недостаток заказов»** и **«недостаток квалифицированных рабочих»** по сравнению с предшествующим кварталом не изменилась. Наиболее остро воспринималось отсутствие заказов в Центральном федеральном округе (39%), а квалифицированных кадров – в Дальневосточном федеральном округе (34%).

Рис. 22. Оценка факторов, ограничивающих производственную деятельность строительных организаций  
Доля организаций от их общего числа, %



Проведенное обследование показало, что оценки результатов финансово-экономической деятельности строительных компаний в IV квартале 2010 г., являясь лучшими с начала 2009 г., все же далеки от соответствующих значений в докризисный период. Причем этот разрыв значительно больше, чем в промышленности, розничной и оптовой торговле.

Несмотря на сохраняющиеся отрицательные оценки деятельности строительных организаций, выявленные положительные сигналы об улучшении делового климата в IV квартале позволяют с осторожностью надеяться, что самые трудные времена для отрасли остались позади. Данный тезис косвенно подтверждается преобладанием позитивных ожиданий изменений состояния экономической ситуации в I квартале 2011 г.

## Розничная торговля

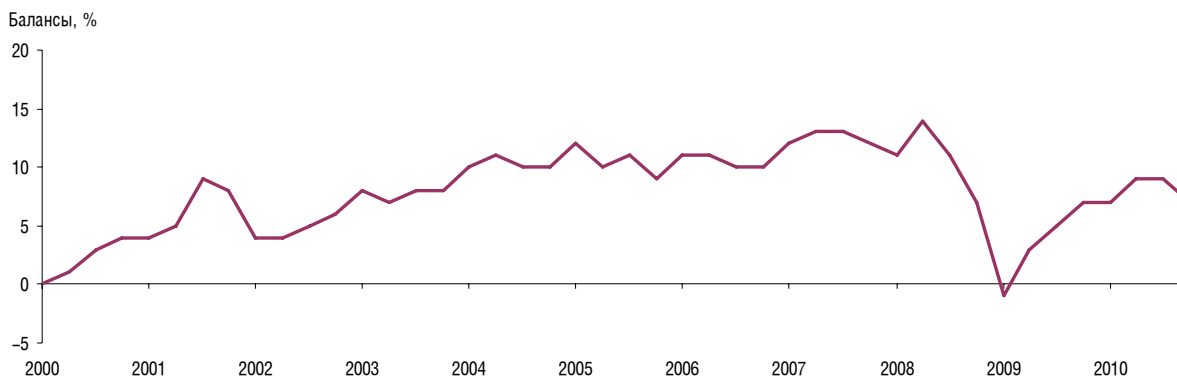
### I. Обобщенная конъюнктура<sup>6</sup>

Результаты ежеквартальных опросов руководителей свыше 4.2 тыс. организаций розничной торговли в IV квартале 2010 г. свидетельствуют о незначительном ослаблении положительных тенденций, отмечавшихся ранее. Следует отметить, что вышеуказанные процессы не стали неожиданностью – большинство участников опроса в своих ожиданиях на IV квартал придерживались довольно сдержанных оценок. В IV квартале было зафиксировано снижение темпов оборота розничной торговли и объемов продаж. Предпринимателями отмечалось снижение прибыли и, соответственно, обеспеченности собственными финансовыми ресурсами.

Вследствие воздействия на отрасль внутренних и внешних регуляторов в IV квартале 2010 г. отмечалось замедление темпов роста **индекса предпринимательской уверенности** – его значение составило +7%.

<sup>6</sup> Проведена сезонная корректировка временных рядов показателей деятельности организаций розничной торговли.

Рис. 23. Индекс предпринимательской активности в розничной торговле



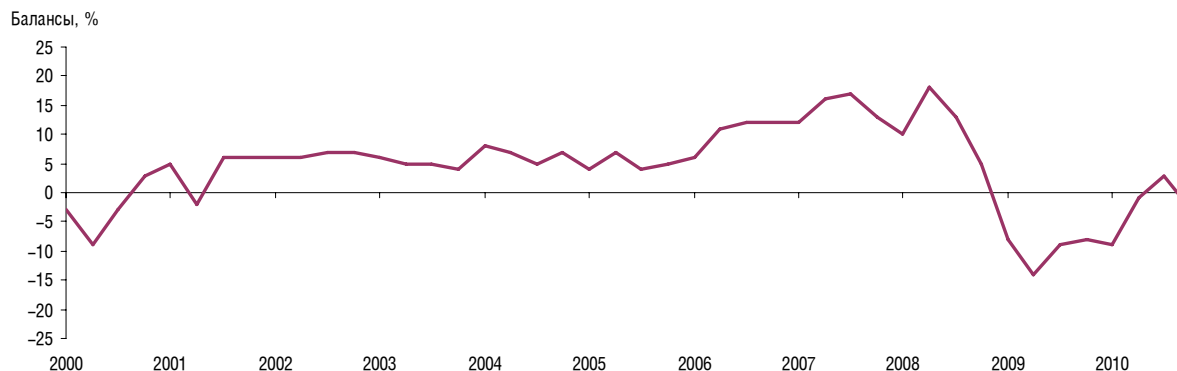
В конце года отмечалась положительная динамика заказов на поставку товаров, достаточно стабильная ситуация на рынке труда в сфере ритейла, расширение номенклатурных позиций в ассортиментной линейке, а также продолжающийся рост конкурентоспособности торговых фирм. Однако в российских розничных компаниях продолжилась интенсификация темпов роста цен.

В шести федеральных округах Российской Федерации<sup>7</sup> наибольшее значение индекса предпринимательской уверенности зафиксировано в организациях розничной торговли Северо-Западного федерального округа (+16%), наименьшее – Дальневосточного федерального округа (+5%).

В IV квартале 2010 г. экономическая деятельность в секторе розничной торговли определялась снижением деловой активности, что отразилось на темпах изменения **объемов продаж и розничного товарооборота**. Баланс оценок изменения оборота розничной торговли в IV квартале 2010 г. составил –2% против +4% кварталом ранее (–9% в IV квартале 2009 г.). Одновременно баланс оценки изменения заказов на поставку товаров хотя и потерял несколько пунктов по сравнению с предшествующим кварталом, но сохранил положительное значение, составив +4% (–1% в IV квартале 2009 г.)

По мнению предпринимателей, в IV квартале 2010 г. в структуре потребительских расходов домашних хозяйств значительно увеличилась доля непродовольственных товаров. Так, по итогам 2010 г. существенно сократился разрыв в динамике оборота розничной торговли между продуктовым и непродовольственным сегментами, что косвенно указывает на постепенное возвращение населения к докризисному бюджету потребления.

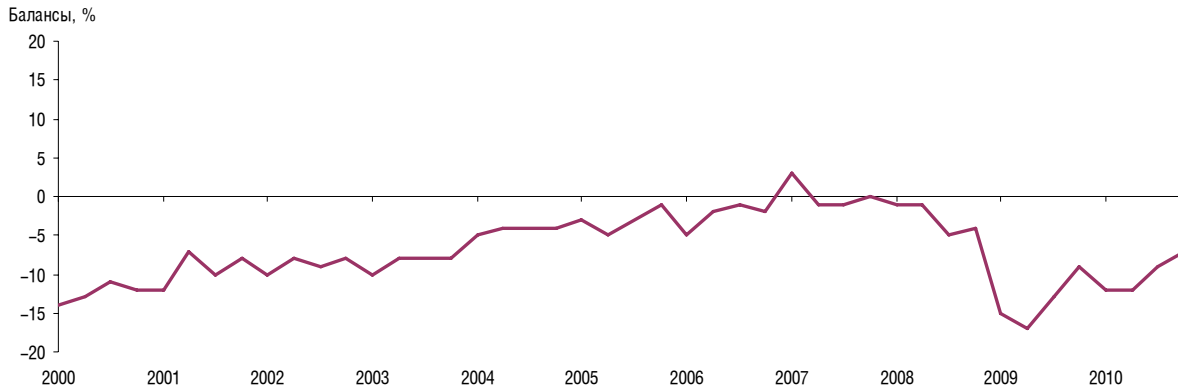
Рис. 24. Динамика оценки изменения объема продаж в натуральном выражении в организациях розничной торговли



<sup>7</sup> Данные по Южному и Северо-Кавказскому федеральным округам будут проанализированы в последующих обзорах.

Ситуация на рынке труда ритейла в течение 2010 г. характеризовалась замедлением темпов сокращения персонала: значение баланса оценок изменения в IV квартале 2010 г. составило –7 против –9% в предыдущем периоде.

Рис. 25. Динамика оценки изменения численности занятых в организациях розничной торговли



Большинство организаций продолжали сотрудничество с постоянными поставщиками и приобретали товары в основном у оптовых и оптово-посреднических фирм. В анализируемом квартале сохранилась и география закупок – предприятия розничной торговли отдавали предпочтение организациям своего региона.

В анализируемом периоде продолжилось расширение **ассортимента реализуемых товаров**: баланс оценки изменения показателя составил +16%.

Менее половины (43%) опрошенных руководителей отметили, что **доля импортной продукции в общем объеме оборота розничной торговли** в IV квартале 2010 г. относительно предшествующего квартала не изменилась и составила около 20%. Только в 5% торговых фирм доля импорта превышала 80%.

В IV квартале замедлились темпы сокращения **объемов складских запасов** (баланс оценки изменения показателя составил –5%). Вместе с тем, большинство руководителей (87%) отметили, что уровень складских запасов в их организациях соответствует «нормальному».

**Система расчетов с поставщиками** сохранилась практически без изменений – 57% руководителей торговых организаций предпочитали применять безналичные платежи по факту реализации товара. Система наличных расчетов с поставщиками товаров в IV квартале 2010 г. применялась руководителями менее активно. Наличные расчеты проводились в основном при получении товара и по факту его реализации, на что указали 30 и 22% руководителей соответственно.

## II. Цены

В конце 2010 г. продолжилось наращивание темпов роста цен на реализуемые товары. Баланс оценок изменения показателя в IV квартале составил +45%. Основной вклад в инфляционную составляющую вносило продолжающееся увеличение цен на продовольствие. При этом, судя по ожиданиям руководителей, не прослеживалось стремление смягчить последствия инфляции для потребителей – в I квартале 2011 г. около половины опрошенных респондентов готовятся к очередному скачку цен реализации.

В IV квартале 2010 г. в большинстве торговых компаний (60%) сложившийся уровень **торговых наценок** составлял 16–30%. Торговые наценки в размере 31–50% применяли около 20% организаций, и только 2% фирм увеличивали цены более чем на 70%.

По мнению участников опроса, желаемая средняя торговая наценка, которая была бы достаточной для возмещения издержек обращения и обеспечила получение необходимой прибыли, составляла около 40%.

### III. Финансово-экономическая ситуация

В течение 2010 г. в оценках респондентов отмечались тенденции к замедлению темпов снижения прибыли и обеспеченности собственными финансовыми ресурсами. Вместе с тем, оценки вышеуказанных показателей не смогли преодолеть отрицательный рубеж и в IV квартале продолжили свое вялотекущее снижение. В частности, уменьшение **прибыли** констатировали треть респондентов. Баланс оценки изменения показателя составил  $-4\%$ .

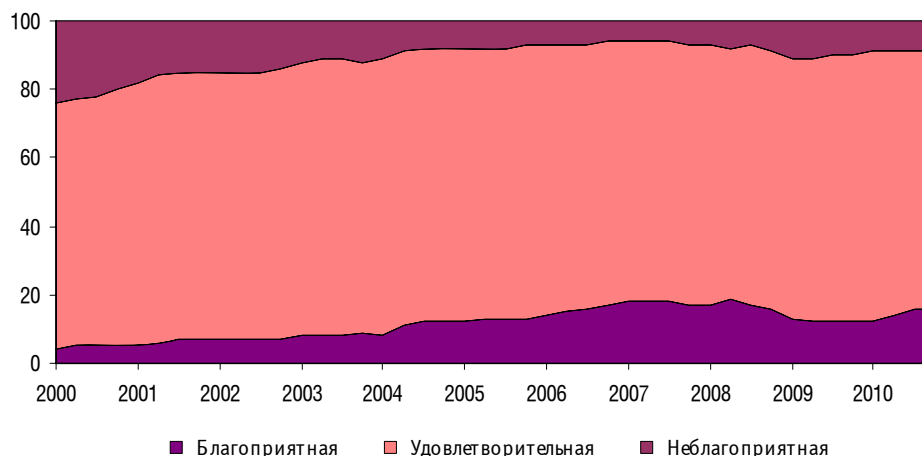
Рис. 26. Динамика оценки изменения обеспеченности собственными финансовыми ресурсами в организациях розничной торговли



Практически те же явления наблюдались и с **обеспеченностью собственными финансовыми ресурсами**: в течение года предпринимательские оценки свидетельствовали о сохранении тенденции ослабления финансового потенциала. Баланс оценок изменения показателя в IV квартале  $-5\%$ .

Большинство (79%) руководителей организаций розничной торговли, так же как и в предыдущем квартале, охарактеризовали **экономическую ситуацию** как «удовлетворительную».

Рис. 27. Динамика оценки экономической ситуации в организациях розничной торговли  
Доля организаций от их общего числа, %



### IV. Факторы, ограничивающие деятельность организаций розничной торговли

В IV квартале 2010 г. ритейлу не удалось избавиться от отрицательной нагрузки со стороны большинства ограничивающих факторов. Однако наблюдалось снижение доли руководителей, указывающих на снижение лимитирующего воздействия фактора **«недостаточный платежеспособный спрос со стороны населения»**. Среди основных факторов, определяющих наибольшую уязвимость розничной торговли в течение всего года, оставались огра-

ничения, связанные со спросовой ситуацией и «финансовой составляющей» организаций: **недостаток финансовых средств и высокий уровень налогов.**

Рис. 28. Оценка факторов, ограничивающих деятельность организаций розничной торговли  
Доля организаций от их общего числа, %



Несмотря на высокую степень зависимости данного сектора экономики от потребительского поведения, динамика основных показателей, отразившая весь спектр событий 2010 г., показала, что в посткризисный период среди базовых отраслей экономики страны розничная торговля остается наиболее динамичной.

## Оптовая торговля

### I. Обобщенная конъюнктура

Результаты очередного ежеквартального опроса руководителей свыше 2.6 тыс. организаций оптовой торговли в IV квартале 2010 г. позволяют констатировать дальнейшую стабилизацию ситуации в оптовых фирмах. Несмотря на некоторое ослабление темпов наращивания положительной динамики, вызванное традиционным замедлением деловой активности в конце года, основные показатели по-прежнему демонстрировали тенденцию к росту. Большинство предпринимателей отмечали рост **объемов продаж, товарооборота**, продолжение расширения номенклатурных позиций товаров в **ассортиментной линейке**.

Сохранился положительный тренд финансового состояния оптовых фирм, сформировавшийся в середине 2010 г. В частности, увеличение **прибыли** в анализируемом периоде констатировали более трети респондентов (39%). К важной положительной тенденции на протяжении 2010 г. также следует отнести достаточно стабильную ситуацию на рынке труда в сфере оптовой торговли. **Индекс предпринимательской уверенности**, несмотря на незначительное снижение, сохранил положительное значение, составив в IV квартале 2010 г. +3%.

Рис. 29. Индекс предпринимательской уверенности в оптовой торговле



Вместе с тем, к одной из наиболее важных и угрожающих факторов в деятельности торговых организаций как в IV квартале, так и на протяжении всего 2010 г. следует отнести инфляцию, основывающуюся на поддерживаемой большинством предпринимателей агрессивной политике ценообразования.

В организациях оптовой торговли шести федеральных округов Российской Федерации<sup>8</sup> наибольшее значение индекса предпринимательской уверенности зафиксировано в Дальневосточном и Сибирском федеральных округах (+6% соответственно), а наименьшее – в Северо-Западном федеральном округе (+2%).

В IV квартале увеличение **спроса** констатировали 30% респондентов, об уменьшении сообщили 24%. Наиболее благоприятный деловой климат складывался преимущественно в организациях, реализующих товары социального назначения, а именно – продукты питания, парфюмерию и косметику, фармацевтические товары. В частности, повышенным спросом пользовались товары в оптовых организациях, реализующих парфюмерные и косметические товары, – значение баланса оценок изменения показателя в анализируемом периоде составило +19% против +10% в III-м, а также пищевые продукты, включая напитки и табачные изделия, где балансовое значение составило +13% против +9%.

Положительная динамика спроса на реализуемые фирмами товары способствовала росту **объемов продаж в натуральном выражении**, и, соответственно **товарооборота**.

Значение баланса оценок изменения объемов продаж в IV квартале составило +8% (–1% в IV квартале 2009 г.). Динамичнее всего, согласно оценкам респондентов, осуществлялись продажи в оптовых фирмах, реализующих парфюмерные и косметические товары; автотранспортные средства, автомобильные детали, узлы и принадлежности, пищевые продукты, включая напитки и табачные изделия.

В IV квартале 2010 г. продолжились позитивные процессы относительно кадрового состава оптовых фирм. Баланс оценки изменения **численности занятых** составил +1% (–7% в IV квартале 2009 г.).

В IV квартале 2010 г. в большинстве оптовых фирм продолжилось насыщение ассортимента ряда. О расширении **ассортимента** сообщили 19% респондентов, о его сужении – только 7%. Наиболее широкая гамма продаваемых товаров была представлена в оптовых фирмах, реализующих парфюмерные и косметические товары, пищевые продукты, включая напитки и табачные изделия, автомобильные детали, узлы и принадлежности, бытовую мебель, напольные покрытия и прочие неэлектрические бытовые товары. Сужение ассортимента прослеживалось в фирмах, реализующих химические продукты, а также бытовые электроприборы, радио- и телеаппаратуру.

<sup>8</sup> Данные по Южному и Северо-Кавказскому федеральным округам будут проанализированы в последующих обзорах.

Уровень располагаемых **складских запасов товаров** большинство респондентов (83%) оценили как «нормальный».

Исходя из мнений респондентов, можно заключить, что в IV квартале 2010 г., как и ранее, **основными поставщиками товаров** оставались предприятия-изготовители продукции и оптовые фирмы. Организации приобретали у оптовых фирм более половины (54%) от общего объема покупок, у предприятий-производителей – 42%. Чуть более половины от общего объема закупаемой продукции составляли товары, приобретенные предпринимателями в собственном регионе. Основную часть товаров (85% от общего объема продаж) предприятия и оптовые фирмы реализовывали организациям, расположенным в одном с ними регионе.

**Порядок расчетов оптовых торговых организаций** с поставщиками и покупателями реализуемых товаров в IV квартале не изменился.

Осталась без изменений по сравнению с предыдущим кварталом и система расчетов организаций оптовой торговли с поставщиками продукции, при которой доля безналичных расчетов была основной и составила 96% от общего объема расчетов. Доля наличных расчетов составила 3%, взаимозачетов – 1%. В обследованных фирмах векселя, другие финансовые инструменты и бартер как формы расчетов практически не использовались.

В финансовых отношениях с покупателями оптовики применяли в анализируемом квартале преимущественно безналичные и наличные расчеты (83 и 16% от общего объема расчетов). Доля взаимозачетов оставалась на уровне 1%.

## II. Цены

Второй квартал подряд в оценках респондентов фиксировалось необоснованное ускорение наращивания цен. В результате в IV квартале на фоне ускорения темпов роста закупочных цен продолжили увеличиваться **цены реализации**: баланс оценки изменения показателя увеличился по сравнению с III кварталом 2010 г. на 7 п. п. и составил +61% (+43% в IV квартале 2009 г.). Свой вклад в усиление инфляции по-прежнему вносил высокий рост цен на продовольственные товары, обусловленный повышением цен на отечественную сельхозпродукцию и продовольственный импорт. В IV квартале около 70% руководителей оптовых фирм, реализующих пищевые продукты, включая напитки и табачные изделия, сообщили об увеличении цен реализации.

Стратификация оптовых фирм по основным видам деятельности показала, что существенное увеличение отпускных оптовых цен, помимо растущих в цене продовольственных товаров, коснулось топлива (сообщили 70% респондентов), автомобильных деталей (64%), а также парфюмерии и косметики (70%).

По всей видимости, инфляция останется в 2011 г. одной из основных проблем. Это косвенно подтверждают и прогнозы руководителей оптовых фирм относительно роста цен на реализуемые товары в первые три месяца наступившего года – более половины опрошенных респондентов (58%) в I квартале 2011 г. предполагают увеличить цены реализации. Причем данный прогноз является наилучшим за последние два года.

## III. Финансово-экономическая ситуация

В течение 2010 г. наблюдалась тенденция к поэтапному замедлению темпов снижения обеспеченности собственными финансовыми и кредитными ресурсами, а также полученной прибыли. В частности, доля предпринимателей, указавших на укрепление обеспеченности их организаций **финансовыми ресурсами**, составила 12%.



Рис. 30. Динамика оценки изменения обеспеченности организаций оптовой торговли собственными финансовыми ресурсами

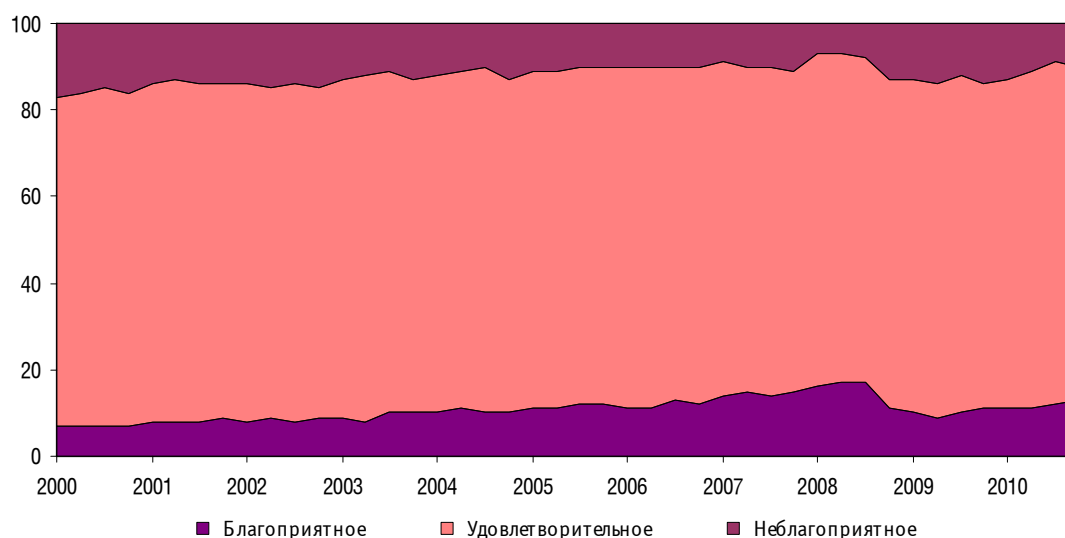


Однако дифференциация организаций по видам экономической деятельности свидетельствовала о том, что в большинстве оптовых фирм данный показатель сохранял отрицательную динамику. В большей мере это прослеживалось в организациях, реализующих автотранспортные средства, лесоматериалы, строительные материалы и санитарно-техническое оборудование, бытовую мебель, напольные покрытия и прочие неэлектрические бытовые товары.

К достаточно позитивному моменту в деятельности оптовых фирм следует отнести дальнейшее улучшение ситуации с кредитованием их бизнеса. Так, в IV квартале, по мнению предпринимателей, продолжилась тенденция к росту **обеспеченности кредитными и заемными финансовыми ресурсами**. Баланс оценки изменения показателя составил +3% (-4% в IV квартале 2009 г.). В анализируемом периоде увеличение прибыли констатировали около 40% руководителей оптовых фирм. Баланс оценки изменения показателя составил +6% против -9% в IV квартале 2009 г. Наиболее благополучная ситуация с прибылью складывалась в оптовых организациях, реализующих парфюмерные и косметические товары, автомобильные детали, узлы и принадлежности, пищевые продукты, включая напитки и табачные изделия, бытовые электротовары, радио- и телеаппаратуру, машины и оборудование.

В целом большинство (77%) руководителей в IV квартале 2010 г. оценили сложившееся **экономическое положение** как «удовлетворительное».

Рис. 31. Динамика оценки экономического положения в организациях оптовой торговли  
Доля организаций от их общего числа, %



В IV квартале 2010 г. без изменений оставалась **структура источников финансирования** оптовых организаций. Как и прежде, доля собственных оборотных средств в общем объеме использованных источников финансирования составляла основную часть – 68%, кредитных и заемных – 20%, финансовых средств клиентов – 10%, прочих средств – 2%.

#### IV. Факторы, ограничивающие деятельность организаций оптовой торговли

В IV квартале 2010 г. по сравнению с аналогичным периодом 2009 г. было зафиксировано ослабление одного из самых масштабных по отрицательному воздействию фактора – **неплатежеспособность покупателей**. Об его негативном влиянии в анализируемом периоде сообщили 69% респондентов, что является лучшим результатом с I квартала 2009 г.

Продолжилось снижение доли респондентов, указывающих на лимитирующее воздействие со стороны фактора **«недостаток финансовых средств»**. В определенной мере этому способствовала улучшившаяся конъюнктура в банковском секторе с отчетливой тенденцией в течение 2010 г. к уменьшению процентных ставок. Стабильное развитие кредитования определило позитивную динамику лимитирующего фактора **«высокий процент коммерческого кредита»**. По мнению респондентов, кредитные средства были более доступными для оптовых фирм, реализующих фармацевтические и медицинские товары, изделия медицинской техники и ортопедическую продукцию. В то же время наиболее затруднительная ситуация прослеживалась в фирмах, реализующих автотранспортные средства (51%), автомобильные детали, узлы и принадлежности, парфюмерные и косметические товары (43% соответственно).

Вместе с тем не исчерпал себя в течение 2010 г. груз фискальных проблем. **Высокий уровень налогов** остался одним из мощных негативных факторов, воздействие которого отмечала почти половина опрошенных предпринимателей. Наибольшее отрицательное влияние со стороны данного фактора, согласно оценкам респондентов, испытывали оптовые организации, реализующие парфюмерные и косметические товары; бытовые электротовары, радио- и телеаппаратуру; машины и оборудование; автомобильные детали, узлы и принадлежности; автотранспортные средства; химические продукты; пищевые продукты, включая напитки и табачные изделия.

Рис. 32. Оценка факторов, ограничивающих деятельность организаций оптовой торговли

Доля организаций от их общего числа, %



## ДИНАМИКА ОСНОВНЫХ ПОКАЗАТЕЛЕЙ ДЕЛОВОЙ АКТИВНОСТИ ОРГАНИЗАЦИЙ РАЗЛИЧНЫХ СЕКТОРОВ ЭКОНОМИКИ РОССИИ<sup>9</sup>

Таблица 1

### Базовые промышленные организации<sup>10</sup>

	Год	Янв.	Фев.	Март	Апр.	Май	Июнь	Июль	Авг.	Сент.	Окт.	Нояб.	Дек.	
Выпуск основного вида продук- ции в нату- ральном выражении	В текущем месяце по сравнению с предыдущим месяцем													
	2008	В	-7	10	20	16	10	11	6	7	5	4	-19	-28
		С	54	55	52	53	53	59	58	56	56	55	48	46
	2009	В	-34	-6	7	1	-4	3	6	4	0	-1	-7	-7
		С	41	51	49	51	52	59	58	54	53	55	52	52
	2010	В	-22	-2	11	13	5	15	14	6	1	3	2	6
		С	50	47	47	48	50	50	53	56	52	54	54	51
	2011	В следующем месяце по сравнению с текущим месяцем <sup>11</sup>												
		В	7	2	1									
		С	58	58	57									
Спрос на продук- цию	Уровень в текущем месяце <sup>11</sup>													
	2008	В	-27	-25	-21	-22	-22	-22	-24	-23	-23	-28	-41	-55
		С	69	71	75	74	73	73	72	72	72	70	57	44
	2009	В	-60	-62	-59	-57	-55	-50	-53	-50	-47	-47	-44	-42
		С	38	36	39	41	42	47	45	48	50	51	53	54
	2010	В	-46	-46	-43	-39	-35	-31	-28	-27	-26	-24	-25	-24
		С	50	50	53	57	61	65	67	68	70	72	71	69
	2011	В следующем месяце по сравнению с текущим месяцем												
		В	7	2	1									
		С	58	58	57									
Запасы готовой продукции	Уровень в текущем месяце <sup>11</sup>													
	2008	В	3	4	3	4	4	7	7	5	7	6	8	9
		С	74	74	73	73	72	71	71	71	69	70	66	62
	2009	В	10	10	10	9	9	9	7	5	4	4	1	-2
		С	59	59	62	64	63	67	66	68	69	69	70	69
	2010	В	-3	-3	-1	-2	-1	0	-1	-3	-3	-2	-2	-3
С		68	68	68	70	69	73	72	72	71	73	73	72	

<sup>9</sup> В приведенных данных сезонная составляющая не исключена.

<sup>10</sup> Для каждого периода обследований приводится динамика значений следующих показателей:

В – баланс (в процентах);

С – доля респондентов, отметивших неизменность показателя или «нормальный» уровень этого показателя (в процентах).

<sup>11</sup> Компонент индекса предпринимательской уверенности.

	Год	Янв.	Фев.	Март	Апр.	Май	Июнь	Июль	Авг.	Сент.	Окт.	Нояб.	Дек.	
Цены реализации готовой продукции	В текущем месяце по сравнению с предыдущим месяцем													
	2008	В	31	28	26	28	27	25	25	19	20	14	3	-2
		С	62	66	69	65	63	60	65	69	68	68	70	69
	2009	В	0	9	11	6	3	1	2	5	7	8	6	6
		С	69	67	73	71	73	77	79	79	79	78	80	81
	2010	В	17	16	12	16	13	12	14	14	19	23	23	23
		С	72	76	76	72	75	73	72	77	75	71	72	72
	Численность занятых	В следующем месяце по сравнению с текущим месяцем												
2011		В	-7	-10	-10									
		С	74	73	72									
Экономическая ситуация		Уровень в текущем месяце												
	2008	В	-2	-1	-1	-1	-2	0	-2	-1	-2	-5	-15	-25
		С	85	85	86	87	85	84	85	86	85	85	79	71
	2009	В	-30	-32	-32	-29	-28	-25	-26	-24	-23	-22	-23	-20
		С	67	64	64	67	68	71	70	71	73	72	73	74
	2010	В	-24	-22	-22	-20	-18	-14	-13	-11	-12	-13	-13	-12
		С	73	72	74	75	77	76	77	78	78	79	79	78
	2011	В следующем месяце по сравнению с текущим месяцем												
В		11	10	12										
С		71	69	70										

## Строительство

			I	II	III	IV				I	II	III	IV	
Общее экономическое положение	Уровень в текущем квартале						Портфель заказов	Уровень в текущем квартале <sup>11</sup>						
	2008	B	2	8	12	3		2008	B	-15	-10	-9	-13	
		C	74	76	76	77			C	81	86	87	83	
	2009	B	-24	-24	-20	-21		2009	B	-35	-36	-33	-33	
		C	66	66	70	69			C	63	62	65	65	
	2010	B	-25	-21	-14	-12		2010	B	-36	-34	-29	-28	
		C	67	69	72	74			C	62	64	69	70	
	В следующем квартале по сравнению с текущим кварталом							В следующем квартале по сравнению с текущим кварталом						
	2011	B	-1					2011	B	-1				
		C	77						C	73				
Физический объем работ	В текущем квартале по сравнению с предыдущим кварталом						Оценка производственных мощностей относительно спроса на СМР	Уровень в текущем квартале						
	2008	B	6	26	29	11		2008	B	-13	-9	-7	-9	
		C	60	54	55	61			C	85	89	91	87	
	2009	B	-26	-17	-10	-13		2009	B	-24	-23	-20	-20	
		C	50	53	56	57			C	72	73	76	76	
	2010	B	-25	-11	1	-6		2010	B	-21	-19	-15	-15	
		C	53	53	53	54			C	73	75	79	81	
	В следующем квартале по сравнению с текущим кварталом							Численность занятых	В следующем квартале по сравнению с текущим кварталом <sup>11</sup>					
	2011	B	-1						2011	B	-4			
		C	71					C		78				
Цены на строительные материалы	В текущем квартале по сравнению с предыдущим кварталом						Цены на СМР	В текущем квартале по сравнению с предыдущим кварталом						
	2008	B	87	89	90	81		2008	B	70	71	73	67	
		C	13	11	10	13			C	28	27	25	29	
	2009	B	58	52	53	53		2009	B	37	29	25	31	
		C	24	32	35	37			C	39	43	45	47	
	2010	B	59	61	63	59		2010	B	38	38	41	40	
		C	37	35	35	39			C	48	50	49	52	
	Обеспеченность собственными финансовыми средствами	В текущем квартале по сравнению с предыдущим кварталом						Обеспеченность кредитными и заемными финансовыми средствами	В текущем квартале по сравнению с предыдущим кварталом					
2008		B	0	12	16	5	2008		B	-2	7	6	-1	
		C	63	62	61	65			C	55	52	53	56	
2009		B	-28	-22	-19	-18	2009		B	-19	-15	-13	-15	
		C	51	57	59	58			C	46	51	54	50	
2010		B	-24	-15	-4	-5	2010		B	-15	-8	-5	-5	
		C	57	61	60	61			C	52	54	53	54	

Таблица 3

## Розничная торговля

	Год	I	II	III	IV		Год	I	II	III	IV		
Общее экономическое положение	В текущем квартале по сравнению с предыдущим кварталом <sup>11</sup>					Заказы на поставку товаров	В текущем квартале по сравнению с предыдущим кварталом						
	2008	В	7	14	13		9	2008	В	12	18	16	18
		С	67	70	69		67		С	53	59	52	52
	2009	В	-11	-8	-1		6	2009	В	-7	-11	-2	6
		С	62	66	69		70		С	53	53	55	54
	2010	В	-2	2	5		7	2010	В	-6	1	7	11
		С	72	70	69		71		С	58	59	59	57
	В следующем квартале по сравнению с текущим кварталом <sup>11</sup>							В следующем квартале по сравнению с текущим кварталом					
	2011	В	12					2011	В	8			
		С	68						С	66			
Оборот розничной торговли	В текущем квартале по сравнению с предыдущим кварталом					Объем продаж в натуральном выражении	В текущем квартале по сравнению с предыдущим кварталом						
	2008	В	10	19	21		25	2008	В	3	13	14	17
		С	34	37	35		35		С	43	46	43	42
	2009	В	-15	-17	-2		4	2009	В	-15	-19	-7	2
		С	29	31	34		34		С	37	38	41	42
	2010	В	-16	-3	5		10	2010	В	-16	-4	5	7
		С	34	37	37		38		С	44	48	47	47
	Обеспеченность собственными финансовыми ресурсами	В текущем квартале по сравнению с предыдущим кварталом					Прибыль	В текущем квартале по сравнению с предыдущим кварталом					
2008		В	0	1	2	-1		2008	В	1	10	9	11
		С	76	77	76	73			С	46	48	47	47
2009		В	-12	-16	-11	-7		2009	В	-16	-21	-13	-5
		С	69	70	70	73			С	40	41	41	43
2010		В	-10	-9	-5	-3		2010	В	-17	-9	-2	4
		С	75	77	79	79			С	43	43	46	46
Цены реализации		В текущем квартале по сравнению с предыдущим кварталом						Складские запасы	Уровень в текущем квартале <sup>11</sup>				
	2008	В	52	56	54	53	2008		В	-4	-3	-3	-5
		С	42	40	42	39			С	87	88	86	86
	2009	В	59	56	49	45	2009		В	-7	-6	-8	-9
		С	31	34	39	45			С	86	85	83	82
	2010	В	48	36	40	46	2010		В	-6	-7	-7	-5
		С	42	48	50	48			С	86	87	87	87
	В следующем квартале по сравнению с текущим кварталом					Численность занятых	В следующем квартале по сравнению с текущим кварталом						
	2011	В	42						2011	В	-1		
		С	52				С			83			

## Оптовая торговля

	Год	I	II	III	IV		Год	I	II	III	IV		
Общее экономическое положение	В текущем квартале по сравнению с предыдущим кварталом <sup>11</sup>					Складские запасы	Уровень в текущем квартале <sup>11</sup>						
	2008	В	0	8	8		-13	2008	В	-3	-5	-5	-8
		С	70	72	70		63		С	87	87	85	82
	2009	В	-25	-17	-9		-4	2009	В	-10	-11	-11	-9
		С	61	65	67		66		С	82	81	83	81
	2010	В	-12	-2	5		1	2010	В	-9	-8	-8	-7
		С	68	68	71	69	С		83	84	86	83	
	В следующем квартале по сравнению с текущим кварталом <sup>11</sup>					Численность занятых	В следующем квартале по сравнению с текущим кварталом						
	2011	В	2					2011	В	2			
		С	72				С		82				
Оптовый товарооборот	В текущем квартале по сравнению с предыдущим кварталом					Объем продаж в натуральном выражении	В текущем квартале по сравнению с предыдущим кварталом						
	2008	В	-10	3	18		-9	2008	В	-11	1	13	-12
		С	22	21	20		17		С	31	29	29	26
	2009	В	-42	-27	5		2	2009	В	-38	-28	1	-1
		С	18	17	19		18		С	26	24	27	25
	2010	В	-22	-9	21		13	2010	В	-19	-8	16	8
С		18	17	19	17	С	27		26	28	26		
Цены реализации	В текущем квартале по сравнению с предыдущим кварталом					Цены закупки	В текущем квартале по сравнению с предыдущим кварталом						
	2008	В	65	69	62		32	2008	В	67	75	66	37
		С	29	27	28		28		С	25	23	24	25
	2009	В	40	46	55		43	2009	В	45	53	63	51
		С	22	28	31		35		С	19	25	27	31
	2010	В	51	52	54		61	2010	В	58	60	61	69
		С	35	36	38	33	С		30	32	31	27	
	В следующем квартале по сравнению с текущим кварталом						В следующем квартале по сравнению с текущим кварталом						
	2011	В	56					2011	В	60			
		С	40				С		36				
Обеспеченность собственными финансовыми ресурсами	В текущем квартале по сравнению с предыдущим кварталом					Обеспеченность кредитными и заемными финансовыми ресурсами	В текущем квартале по сравнению с предыдущим кварталом						
	2008	В	1	2	5		7	2008	В	4	5	6	-7
		С	77	76	77		71		С	78	77	76	73
	2009	В	-16	-12	-8		-8	2009	В	-12	-10	-8	-4
		С	68	70	70		70		С	70	70	72	72
	2010	В	-8	-3	1		0	2010	В	-3	2	2	3
С		74	75	76	76	С	75		74	76	75		

Таблица 5

Индексы предпринимательской уверенности<sup>12</sup>

	Год	Янв.	Фев.	Март	Апр.	Май	Июнь	Июль	Авг.	Сент.	Окт.	Нояб.	Дек.
Промыш- ленное производ- ство	2008	1	3	3	3	5	3	2	2	1	-4	-16	-23
	2009	-33	-37	-39	-36	-34	-33	-30	-26	-24	-20	-19	-16
	2010	-6	-4	-3	-3	-2	-2	-2	-2	-2	-3	-4	-3
	Год	I квартал			II квартал			III квартал			IV квартал		
Строитель- ство	2008	4			2			2			-1		
	2009	-18			-21			-20			-		
	2010	-15			-16			-11			-10		
Розничная торговля	2008	11			14			11			7		
	2009	-1			3			5			7		
	2010	7			9			9			7		
Оптовая торговля	2008	9			11			10			-5		
	2009	-4			1			3			1		
	2010	3			7			8			3		

Таблица 6

Уровень загрузки производственных мощностей<sup>12</sup>

	Год	Янв.	Фев.	Март	Апр.	Май	Июнь	Июль	Авг.	Сент.	Окт.	Нояб.	Дек.
Промыш- ленное производ- ство	2008	62	62	63	63	63	65	63	63	64	66	61	56
	2009	51	50	53	52	53	57	54	55	57	56	56	55
	2010	53	54	55	57	57	60	60	58	60	61	61	61
	Год	I квартал			II квартал			III квартал			IV квартал		
Строитель- ство	2008	66			68			70			68		
	2009	58			58			57			57		
	2010	57			58			60			61		

<sup>12</sup> В приведенных данных сезонная составляющая исключена.